

# LA RUTA

Boletín de comunicación interna de la Asociación Amigos del Campo de Montiel. D. L. C. R. 552 / 1999  
C/ Santa Ana 18. 13332 Villahermosa. Telf. 926255012 y 914650166 nº 10 Enero 2002

## EXPOSICIÓN Y ENTREGA DE PREMIOS DEL PRIMER CONCURSO FOTOGRAFICO SOBRE EL CAMPO DE MONTIEL



El día 21 del pasado mes de octubre tuvo lugar la inauguración de la exposición y entrega de premios del primer concurso fotográfico sobre el Campo de Montiel que organizó nuestra Asociación. Una instantánea de este acto podemos ver a la izquierda.

Más información en la página 4 de este número.

**FAUNA QUE ESTRABÓN VIO AQUÍ  
HACE 2000 AÑOS.**

**INFORME SOBRE LA ESCUELA DE  
MÚSICA DEL CAMPO DE MONTIEL.  
LA MANCHA VISTA POR ARTURO  
PRETEL.**

**EL CAMPO DE MONTIEL VISTO  
DESDE ROMA.**

**FERNANDO YÁÑEZ, PERSONAJE  
FASCINANTE.**

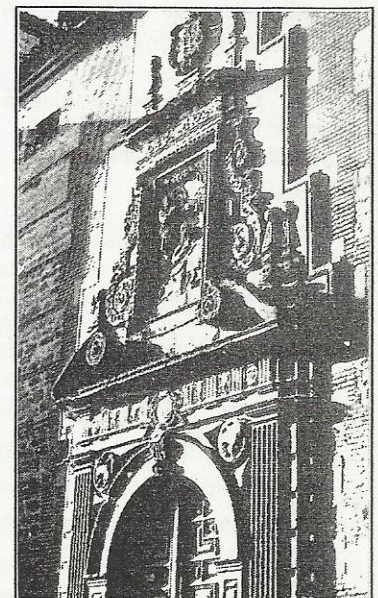
**LOS OBJETIVOS DE FIDESCU  
MEREcen NUESTRO APOYO.  
EL CAMPO DE MONTIEL EN FITUR.  
INFORMACIÓN SOBRE CASAS  
RURALES.**

**ARQUEOLOGÍA Y TURISMO.  
INICIAMOS NUEVA SECCIÓN: "LOS  
PUEBLOS DEL CAMPO DE MONTIEL  
EN EL SIGLO XIX.**

### **CICLO DE CONFERENCIAS SOBRE EL CAMPO DE MONTIEL**

Organizado por nuestra Asociación, en colaboración con la Biblioteca Municipal Quevedo y el M. I. Ayuntamiento de Vva. de los Infantes, en el Centro Cultural "La Encarnación", se ha celebrado un ciclo de conferencias sobre el Campo de Montiel, entre los días 21 y 26 del pasado mes de noviembre.

Más información en Pág. 2.



**LA RUTA****EDITA:**

Asociación Amigos del Campo de Montiel.

**DOMICILIO SOCIAL:** Santa Ana 18  
- 13332 Villahermosa (Ciudad Real)

**Dtor. COORDINADOR:**  
Clemente Plaza Plaza

**SUBDIRECTORA:**  
M<sup>o</sup>. Ángeles Díaz Muñoz

**REDACTOR JEFE:**  
Quintiliano Gallego Moya

**REDACCIÓN:**  
Justo Alarcón Martínez  
Joaquín Barón Carretero  
José Manuel Díaz Muñoz  
José García Abaurrea  
José Vicente Gómez Martínez  
Juan Jiménez Ballesta  
Esteban Jiménez González  
Andrés Naranjo Moya  
Filemón Nieto Santillana  
Juan María Ortiz Vázquez  
M<sup>o</sup>. Amelia Piñero Bustos  
Adolfo Piñero Sánchez  
Miguel Rodríguez Álvarez de la Marina  
Justiniano Rodríguez Castillo  
José Ignacio Soriano Campos  
Joaquina Zafra Díaz

**COLABORACIONES:**

Deben ir firmadas con nombre o seudónimo. La REDACCIÓN de **LA RUTA** debe conocer nombre apellidos y D.N.I. de los autores. Deberán mandarse antes del último día de los meses de Febrero, Mayo, Agosto y Noviembre; dirigidas a:  
Clemente Plaza.- C/Santa Teresa 11.-  
13320 Villanueva de los Infantes, o a  
Quintiliano Gallego.- Pingüino 12 3<sup>o</sup> A  
28047 Madrid

Las opiniones vertidas en los distintos trabajos de **LA RUTA** son responsabilidad exclusiva de sus autores.

El abono de la cuota anual de socio puede hacerse, remitiéndonos debidamente cumplimentada, la FICHA DE DOMICILIACIÓN BANCARIA, a nuestro domicilio social, o haciéndonos la correspondiente transferencia a la C/C 3062/0046/08/1002521522 en Caja Rural de Villahermosa

**IMPRIME:**

Imprenta Sto. Tomás D.L. C.R.552/99

**CAMINAMOS**

*“La pluma es la lengua del alma”*

Del Ingenioso Hidalgo  
Don Quijote de la Mancha

Pronto van a cumplirse tres años desde que se publicó y vio la luz por primera vez este Boletín de Comunicación de la Asociación “Amigos del Campo de Montiel”. A lo largo de este tiempo han salido a la calle, con éste, diez números. Todo un esfuerzo en el que no se ha escatimado trabajo, rigor, y una buena dosis de altruismo siguiendo los rastros de nuestro más universal caballero: *“Don Quijote de la Mancha, de quien en opinión, por todos los habitantes del distrito del Campo de Montiel que fue el más casto enamorado y más valiente caballero que muchos años a esta parte se vio en aquellos contornos”*. (Prólogo)

Desde aquel primer número, en abril de 1999, que se iniciaba con un explícito “Perfilando objetivos”, hasta este ejemplar que tenemos hoy en nuestras manos hemos ido dejando jirones de pasión en el camino con la esperanza de contagiar el entusiasmo por conocer más profundamente nuestra tierra y trabajar por ella, tratando de crear y fomentar una conciencia de unidad entre los habitantes de la comarca e intentando dar respuesta a algunos de los retos, culturales, sociales,...que tenemos planteados.

En este pequeño gran recorrido, ( publicar diez números con escasos medios, bastante voluntarismo y abiertos a toda nuestra comarca, consideramos que es todo un logro) muchos han sido los campomontieleños que se han asomado a sus páginas y comprometido a través de las actividades de la Asociación, las noticias, artículos, informes, entrevistas, con un motivo común: el Campo de Montiel. Pero queremos ser muchos más. En tu mano está no ser simple espectador, implicarte, participar y apoyar este proyecto en marcha.

Gracias al apoyo económico recibido de la Diputación Provincial hemos hecho posible que “LA RUTA” llegue a todos los Centros educativos públicos de nuestra comarca, Casas de Cultura, Bibliotecas, Centros Sociales y a algunas Asociaciones Culturales repartidas por la geografía nacional con las que mantenemos relaciones de colaboración. Lástima que muchos de nuestros representantes municipales intenten vender por doquier la imagen de nuestro más ilustre caballero y demuestren a su vez una buena proporción de miopía literaria, histórica, social y política con su cicatería y falta de apoyo público para con una Asociación (y lo que representa) de hombres y mujeres dispuestos a trabajar por su tierra, el Campo de Montiel, en la que todos podemos participar con una perspectiva más amplia que la de los simples intereses localistas. Caminamos.

***NUESTRA ASOCIACIÓN ORGANIZÓ CON ÉXITO EL I CICLO DE CONFERENCIAS SOBRE EL CAMPO DE MONTIEL, EN COLABORACIÓN CON LA BIBLIOTECA MUNICIPAL QUEVEDO Y EL M.I. AYUNTAMIENTO DE Vva. DE LOS INFANTES.***

Organizado por nuestra Asociación "Amigos del Campo de Montiel", Biblioteca Municipal "Quevedo" y el M.I. Ayuntamiento de Vva. de los Infantes, con la colaboración de los Institutos de Enseñanza Secundaria "Ramón Giraldo" y "Francisco de Quevedo", se celebró en el Centro Cultural "La Encarnación" el I Ciclo de Conferencias sobre el Campo de Montiel, programado para el último trimestre del 2001.

La presentación del Ciclo corrió a cargo de Mari Ángeles Jiménez García, en su doble condición de Directora de la Biblioteca Municipal "Quevedo" y miembro de nuestra Asociación, quien dio a conocer los merecimientos profesionales de Manuel López Sánchez, naturalista, agente medioambiental del Parque Natural de las Lagunas de Ruidera, que desarrollaría la primera conferencia. "**Valores naturales del Campos de Montiel**", adentrándose en el territorio, la red hidrográfica y recursos hídricos, para pasar a desarrollar las características más peculiares que hicieron más atractiva la exposición, a juzgar por el interés de los asistentes que vieron reflejados en sus propios términos municipales y localidades muchos de los ejemplos faunísticos y de vegetación que significan la variada riqueza de nuestro territorio, cayendo en la cuenta de aquellas especies, hoy en peligro de extinción.

Justiniano Rodríguez Castillo, presidente de nuestra Asociación presentó, el segundo día del ciclo, la conferencia "**Los caminos antiguos del Campo de Montiel y D. Quijote**". Desarrolló diversas rutas en nuestra comarca, enlazando con la obra literaria de Miguel de Cervantes, que en su libro "El Ingenioso Hidalgo Don Quijote de la Mancha", tratado de caminería por excelencia, hace señaladas referencias a sus aventuras y recorridos por el Campo de Montiel. Invitó a todos los asistentes a conocer más a fondo la obra, reivindicando una vez más, para esta tierra, el escenario en

que Don Quijote plasma sus ideales de justicia, libertad y solidaridad.

En la tercera jornada, el historiador, y miembro de nuestra Asociación, nacido en Alcubillas, Juan Jiménez Ballesta desarrolló su conferencia con el título "**El Campo de Montiel entre los siglos XVI al XIX**", arrancando su exposición, para mejor comprensión de la realidad de estos siglos y de la realidad actual, del proceso de repoblación en la Edad Media, haciendo hincapié en determinantes hitos históricos como la concesión de cartas puebla y de villazgos. Situó más tarde diversos acontecimientos históricos en una perspectiva general: transformaciones sociales, políticas y económicas, vías de comunicación, desamortizaciones etc. que explican, en parte, el estado actual de nuestra comarca.

El salón de actos de "La Encarnación" registró en todas y cada una de las conferencias una gran asistencia de jóvenes estudiantes procedentes de un buen puñado de pueblos del Campo de Montiel: Carrizosa, Vva. de la Fuente, Villahermosa, Fuenllana, Albaladejo, Terrinches, Sta. Cruz de los Cañamos, Montiel, Puebla del Príncipe, Almedina, Villamanrique, Torre de Juan Abad, Cózar y Alcubillas.

Alumnas y alumnos de cuarto de Educación Secundaria y de Bachillerato de los IES "Fco. de Quevedo" y "Giraldo" habían preparado anteriormente, con colaboración del profesorado, algunas actividades previas a las conferencias, manifestando interés por el contenido de las mismas.

Esperamos poder repetir la experiencia, con una nueva edición, profundizando en algunos de los temas sobre los que se han interesado profesores y alumnos, algunos de los cuales solicitaron a la unidad de Promoción y Desarrollo de la Diputación Provincial de Ciudad Real un CD, editado por la misma, sobre el Campo de Montiel que se dio a conocer en este ciclo de conferencias.

## I CONCURSO FOTOGRÁFICO SOBRE EL CAMPO DE MONTIEL

### *Entrega de premios y exposición de las obras premiadas*

El pasado día 21 de octubre de 2001 se celebró el acto de entrega de los premios concedidos en el Concurso y la inauguración de la muestra de obras seleccionadas y premiadas en el Centro Cultural La Alhóndiga de Villanueva de los Infantes. Asistieron al acto los miembros del Jurado Andrés Naranjo y Luis Romero (Emiliano Sánchez y Clemente Plaza no lo pudieron hacer).

Pronunciaron unas palabras la coordinadora del concurso, María Ángeles Díaz, quien agradeció la generosidad y desinterés de todos los que han colaborado en el proyecto, seguida del Alcalde de Infantes, D. Miguel Ángel Ortiz, quien mostró su apoyo a todas las actividades que fomenten el sentido de comarca entre sus habitantes, y



El ganador del primer premio dirige unas palabras de agradecimiento a los organizadores.

del presidente de la Asociación, Justiniano Rodríguez, que puso sobre el tapete otras posibles iniciativas culturales para nuestra comarca. Durante el vino que siguió a la inauguración, varios de los participantes (en su mayoría no eran miembros de la Asociación) nos contaron que, gracias a este concurso, se había despertado en ellos la curiosidad por conocer la comarca y sus valores paisajísticos. Algunos incluso habían entonces tomado conciencia de pertenecer al Campo de Montiel.

El marco elegido para la exposición, la Casa de la Alhóndiga de Infantes, no ha podido ser mejor. En primer lugar, por su belleza y valor artístico. En segundo lugar, porque es esta ciudad un polo de atracción turística, con lo que muchos visitantes foráneos pudieron disfrutar de la exposición y conocer un poco más de nuestra comarca y su vida cultural. La exposición ha sido muy frecuentada hasta su clausura, el pasado día 31 de octubre.

El éxito de este I Concurso nos anima a realizar una segunda convocatoria del mismo y también a proponernos otros actos culturales de carácter comarcal en el futuro próximo.

NOTICIAS BREVES

## RAMÓN REBUELTA. ADIÓS A UN AMIGO

El pasado mes de noviembre nos sorprendió con una inesperada y triste noticia: el fallecimiento de nuestro socio y amigo Ramón Rebuelta. Recordamos su entusiasmo y participación en las actividades de la Asociación: el divertido *rallye* que protagonizó en busca de la finca Las Terceras, ahora hace justo un año, su implicación en la Comisión de Arqueología, su interés por la bibliografía sobre nuestra comarca. Muchos de nosotros hemos tenido la suerte de poder visitar su amplísima y muy completa colección de objetos tradicionales del trabajo en el campo y la vida cotidiana procedentes de pueblos de toda España. Un incipiente museo etnográfico que tenía como proyecto abrir al público con la colaboración del Ayuntamiento de Villanueva de los Infantes. Hacer realidad cuanto antes su proyecto sería el mejor homenaje a su memoria y un gran favor a propios y extraños que quieran conocer las tradiciones de nuestra comarca.

## UNA NUEVA PUBLICACIÓN SOBRE EL ACUÍFERO DEL CAMPO DE MONTIEL

El Instituto de Estudios Albacetenses ha publicado en 2000 un libro titulado *Contribución al estudio de la geometría y los límites del acuífero del Campo de Montiel*, en el que se recoge una gran parte de la Tesis Doctoral de Esperanza Montero González, de la Facultad de Ciencias Geológicas de la Universidad Complutense de Madrid. Se trata de una aportación científica muy interesante a una cuestión tan vital en nuestra comarca. En el texto se define la extensión y límites del acuífero y también se estudia su funcionamiento hidrogeológico, proponiendo un modelo de flujo hidrológico de las lagunas, tanto entre el acuífero y las lagunas como de las

lagunas entre sí. Además, en el capítulo introductorio realiza un repaso muy ilustrativo al duro periodo de la sequía entre 1986 y 1995 y todo el proceso administrativo que acompañó a la declaración del acuífero como expropiado. Otro capítulo de interés es el que dedica a recopilar y comentar toda la documentación geográfica relativa al Campo de Montiel desde el siglo XVI. Como conclusión, la autora nos muestra que las diferencias en altitud y en naturaleza geológica de los diferentes sectores del acuífero explican su complejo funcionamiento hidrogeológico.

## TURISMO VERDE EN EL CAMPO DE MONTIEL

La Mancomunidad de Servicios del río Jabalón (MANSERJA) está participando en un **Proyecto de Turismo Ornitológico en Estepas Cerealistas**, que se ha desarrollado en el ámbito del programa Leader II. En él también participan la Asociación para el Desarrollo Rural Integral ADRI Valladolid Norte y la Asociación portuguesa MONTE, en la región de Alentejo Central. Se han diseñado unas rutas que se utilizarán tanto desde el punto de vista económico como desde el de la educación ambiental. La iniciativa parece de mucho interés y procuraremos informar con mayor extensión en próximos números de *La Ruta*.

MAS CITAS DE AUTORES CLASICOS. ESTRABON (64 a.d.c.-25 d.d.c.)

Según el siguiente texto del citado geógrafo griego ¡Qué poco han cambiado algunas cosas en los últimos 2000 años!

ΕΣΤΡΑΒΩΝΟΣ ΓΕΩΓΡΑΦΙΚΩΝ ΙΙ, 2, 6 "... τῶν δ' ὀλεθρίων θηρίων σπάνις παρὰ τῶν γεωργῶν λαγοδέων, οὓς ἐνίοι λεβηρίδας προγαροφένους ἀνμαίνονται γὰρ καὶ φυτὰ καὶ σπέρματα ριζοφαγούντες. καὶ τοῦτο συμβαίνει καθ' ὅλην τὴν Ἰβηρίαν σχεδὸν διατείνει δὲ καὶ μέχρι Μαρσαλίας... ἐξεύρηται πλεονὺς θήρας καὶ ἐν καὶ γαλιᾷ ἁγρίας, ἃς ἡ κερύρα φέρει, τρέφουσιν ἐπιτήδες, ἃ φιλῶσάντες πορεύονται εἰς τὰς ἄγας οὓς δ' ἐξέλκουσιν ἔξω τοῖς ὄνυσιν, οὓς ἂν καταλάβωσιν ἢ φεύγειν ἀναγκάσουσιν εἰς τὴν ἐπιφάνειαν, ἐκπεσόντας δὲ θηρεύουσιν αἱ ἐφεστῶτες..."

GEOGRAFIA DE ESTRABON. Libro III, 2º, 6.- "...Casi no hay animales dañinos, excepto las liebres que excavan sus madrigueras (conejos) a los que algunos llaman "peladores", pues dañan las plantas y las simientes comiéndose las raíces. Esta plaga se extiende por toda Iberia llegando hasta Marsella ... contra ella se utilizan varios métodos de caza. En particular, los campesinos se esfuerzan en criar hurones de Libia, a los que introducen dentro de las madrigueras poniéndoles un bozal. Los hurones, con sus garras, arrastran fuera aquellos conejos que pueden cazar y expulsan a los demás al campo abierto, donde son capturados por los hombres que esperan en torno a la madriguera ..."

Cita y traducción. José Manuel Díaz Muñoz

## **INFORME: LA ESCUELA DE MÚSICA "CAMPO DE MONTIEL" CONTINÚA SU ANDADURA**

*Con nuestro reconocimiento a todos los hombres y mujeres que han hecho realidad este proyecto, ejemplo de la iniciativa y empuje de la sociedad civil.*

Hoy tenemos la satisfacción de presentar a muchos de nuestros lectores un ambicioso proyecto para nuestra comarca, que ya es realidad gracias al empeño y al esfuerzo de un grupo de campomontieleños que, con el empuje que sería deseable siempre en nuestra sociedad civil, creyeron en una idea: crear una Escuela de Música al servicio de todos, jóvenes y adultos del Campo de Montiel.

Y para presentarla, qué mejor que hacer un somero recorrido, siguiendo su proceso de gestación.

Como uno de los más inmediatos antecedentes de esta Escuela de Música está el Taller de Música puesto en funcionamiento el curso 2000-2001 por la Asociación de Madres y Padres de Alumnos del Colegio Público "Arqueólogo García Bellido" de Villanueva de los Infantes, en colaboración con la Escuela de Música de La Solana. Visto el buen resultado del Taller, 73 alumnos/as matriculados, un grupo de padres planteó la posibilidad de crear una Escuela de Música que pudiera dar respuesta a las inquietudes de tantos jóvenes, y otros menos jóvenes, que también tienen especial interés por la música.

Este grupo de padres se puso en contacto con la Asociación de Padres y Madres de Alumnos del Colegio "Sagrado Corazón" de la localidad citada, la Asociación del IES "Francisco de Quevedo", Agrupación Musical "Santa Cecilia", Coral Polifónica "Alhóndiga", Coro Parroquial, Bandas de Cornetas y Tambores y otras asociaciones y entidades interesadas por la música.

Todos estos grupos y asociaciones se reunieron posteriormente con

***El Ayuntamiento de Infantes se compromete a llevar a cabo la cesión de un local y dotar al proyecto de un millón de pesetas de subvención el primer año y posteriormente se amplía hasta un millón y medio***

el Equipo de Gobierno y con el Grupo Municipal del PSOE del Ayuntamiento de Villanueva de los Infantes, estando todos de acuerdo en crear un organismo autónomo, que aglutinara todas las iniciativas. Anteriormente el Ayuntamiento de Vva. de los Infantes, que apoya el proyecto, pero que, sin embargo, renuncia a asumirlo como propio, se compromete a llevar a cabo la cesión de un local y dotar al proyecto de un millón de pesetas de subvención el primer año, con continuidad en los sucesivos que, posteriormente, se amplía hasta un millón y medio de pesetas anuales.

Así pues, y con el asesoramiento legal de uno de los impulsores del proyecto, se constituye una fundación: la Fundación Musical "Campo de Montiel" que creará la actual Escuela de Música "Campo de Montiel" y va a gestionar su funcionamiento.

En la Fundación hay un órgano de gestión que es el Patronato, en el que hay un representante de cada Asociación. En ella, el Presidente de Honor es el alcalde de Villanueva de los Infantes, habiendo, por ahora, un solo cargo ejecutivo, que es el Secretario, en la persona

***Una Escuela de Música AL SERVICIO DE TODOS, jóvenes y adultos del Campo de Montiel***

del representante del AMPA del C.P. "Arqueólogo García Bellido", siendo vocales el resto de representantes.

Seguidamente una representación del Patronato se dirigió a la Diputación Provincial que se comprometió con la aportación de medio millón de pesetas.

Así, se pone en marcha la Escuela de Música, coincidiendo con el curso 2001-2002, que cuenta actualmente con 11 profesores que dan respuesta a una matrícula de 120 alumnos de Carrizosa, Villahermosa, Montiel, Albaladejo, Puebla del Príncipe, Almedina y Torre de Juan Abad.

***La Diputación se comprometió con la aportación de medio millón de pesetas.***

***En la Fundación pueden entrar a participar los diferentes Ayuntamientos que pudieran estar interesados, concretando las condiciones de los alumnos de estas localidades***

En la Fundación pueden entrar a participar los diferentes Ayuntamientos que pudieran estar interesados, realizando, en cada caso, los oportunos convenios o concretando las condiciones de los alumnos de estas localidades.

Hoy por hoy, la Escuela de Música imparte las especialidades de piano, guitarra, (las más numerosas), clarinete, saxofón, flauta, violín, trompa, trompeta y folklore local. Todas ellas por el Plan LOGSE en los niveles de: Iniciación de 6 a 8 años y Grado Elemental de primero a cuarto.

Tiene interés destacar que la especialidad de folklore local está abierta a personas mayores aficionadas al mismo y que quieran seguir enseñanzas sin necesidad de saber solfeo. Asimismo son ya varios los adultos de diferentes poblaciones que asisten para perfeccionar el aprendizaje y dominio de un instrumento que ya conocían y practicaban.

La matrícula tiene un coste de 2500 pts. a las que sumando las distintas asignaturas de cada nivel, se ponen en un total de:

Curso de Iniciación....	2500 pts.	(15.03 €)	al mes
Primer Curso.....	4500	(27.05 €)	
2º, 3º y 4º.....	5500	(33.06 €)	
Folklore musical.....	3500	(21.04 €)	

Actualmente el Director de la Escuela es Evelio Alonso Fernández, Profesor de la Universidad de Castilla-La Mancha y del Instituto Atenea de Ciudad Real. Ha sido diez años Director de la Escuela de Música de Daimiel y tiene gran experiencia y otros importantes merecimientos en el mundo de la música.

Hoy por hoy, dos son los objetivos de la Escuela de Música "Campo de Montiel" a corto plazo: entrar a formar parte de la red de Escuelas de Música que va a poner en marcha la Consejería de Educación y Cultura, para lo cual ya se han realizado algunas gestiones. Todo un reto. El otro objetivo: poner en marcha un Proyecto Educativo "Pedro y el Lobo", propuesto por el Director de la Escuela, que conlleva la formación de la Orquesta "Ciudad de Vva. de los Infantes" para la creación de un montaje músico-teatral, en colaboración con la Compañía de Teatro C+C, Corral de Comedias, de Almagro. Una ambiciosa iniciativa que, sin duda, deberá contar con el apoyo de todos los aficionados a la música y de nuestras instituciones.

**PASOS PREVIOS A LA PUESTA EN MARCHA DE LOS PROGRAMAS DE  
DESARROLLO RURAL EN EL CAMPO DE MONTIEL**

Nos encontramos en plena fase de preparación para la puesta en marcha de los programas de desarrollo rural que podrán beneficiar a nuestra comarca en el periodo 2000-2006, ya sea en el marco de la iniciativa comunitaria Leader Plus o en el del Proder-2. Conviene estar informados en previsión de que, en el plazo de unos meses, se abra la posibilidad de presentar proyectos encuadrados en dichos programas.

La Consejería de Agricultura y Medio Ambiente de Castilla – La Mancha ha publicado en el D.O.C.M. nº 116 de 2-11-2001, una orden por la que se establecen las normas de presentación, selección y aplicación de dichos programas de desarrollo rural. Los encargados de presentar los programas (en un plazo que finalizó en el pasado mes de diciembre) han sido los Grupos de Acción Local (GAL), que serán también los beneficiarios de las posibles ayudas y los encargados de distribuir las entre los titulares de los proyectos que más adelante se presenten.

El objetivo de los programas es impulsar el desarrollo endógeno y sostenido de las zonas rurales a través de la diversificación de la economía, persiguiendo el mantenimiento de la población, frenando la regresión demográfica y elevando la renta y el bienestar de sus habitantes a niveles equiparables a otras zonas más desarrolladas, asegurando la conservación del medio y los recursos naturales. Estos programas se articularán sobre las siguientes líneas de actuación, que se deben recoger en el plan financiero del programa:

1. Adquisición de competencias: Estudios y asesoramiento para el desarrollo local.
2. Programa de desarrollo:
  - a. Gastos de gestión, funcionamiento administrativo y asistencia técnica.
    - i. Servicios de apoyo a las empresas y a la población.
    - ii. Mejora de las condiciones de financiación del desarrollo rural y estudios sobre el desarrollo rural, su seguimiento y evaluación.
  - b. Servicios a la población
    - i. Mejora de equipamiento, servicios básicos, de proximidad y atención social
    - ii. Construcción y equipamiento de centros culturales
  - c. Patrimonio cultural
    - i. Protección del medio ambiente y conservación del paisaje en conexión con la economía agraria y forestal.
  - d. Valoración de productos locales agrarios
    - i. Comercialización de productos agrícolas de calidad
    - ii. Desarrollo y mejora de infraestructuras relacionadas con la producción agraria
  - e. Pymes y servicios
    - i. Servicios para la artesanía, comercio y hostelería
    - ii. Pequeños polígonos industriales, viveros de empresas y recintos feriales



- iii. Apoyo a las estructuras comerciales y de servicios
  - iv. Apoyo a las pequeñas empresas
  - f. Valoración del patrimonio cultural y arquitectónico
    - i. Creación y sostenimiento de servicios de abastecimientos básicos para la economía y la población rurales
    - ii. Recuperación y renovación de los pueblos, protección y conservación del patrimonio rural.
  - g. Turismo
    - i. Fomento del turismo rural y la artesanía
  - h. Otras inversiones
    - i. Diversificación de actividades en el ámbito agrario y afines.
  - i. Formación y empleo
    - i. Formación
3. Cooperación
- a. Interterritorial
  - b. Transnacional
    - i. Cooperación e integración en red de los Grupos de Acción Local.

La solicitud presentada tendrá validez tanto para la iniciativa Leader Plus como para el Proder-2, aunque el GAL ha podido hacer constar su preferencia por uno u otro. La selección de los programas se hará de acuerdo a un conjunto de criterios explicitados en la Orden por un Comité de Selección que también decidirá a cual iniciativa, Leader o Proder, se adscribe el programa. Para finales del mes de marzo se hará público el resultado de dicho proceso de selección.

En el caso de que el programa presentado por nuestro GAL, Campo de Montiel y Campo de Calatrava "Tierras de Libertad", haya sido seleccionado, el mismo GAL publicará en los dos meses siguientes a la aprobación de su programa territorial el procedimiento de gestión que propone y los criterios de selección y priorización de **proyectos**, en sus tablones de anuncios, la página de Internet de la Junta de Comunidades de Castilla – La Mancha y en los tablones de anuncios de los Ayuntamientos y Asociaciones integradas en el Grupo.

Tendrán prioridad los proyectos de inversión promovidos por mujeres o jóvenes menores de 40 años, los encaminados a la inserción de estos colectivos en el mercado laboral, y aquellos orientados a la generación de mayores posibilidades de empleo en general.

Así pues, en estos próximos meses se abre la posibilidad de que todos aquellos que quieran poner en marcha un proyecto, pequeño o grande, de desarrollo a aplicar en nuestra comarca intente conseguir una ayuda en el marco de los programas de desarrollo rural que muy posiblemente favorecerán al Campo de Montiel. Hay que estar atentos, por tanto a las noticias que nos lleguen a través de los medios de comunicación o de los Ayuntamientos u otros agentes locales.

**Comisión de Desarrollo Rural**

*DEL AMIGO JUAN RODRÍGUEZ ÁLVAREZ DE LA MARINA RECIBIMOS LA CARTA QUE SEGUIDAMENTE REPRODUCIMOS, Y CON LA QUE NOS ADJUNTA UN TRABAJO EN EL QUE SU BUEN AMIGO, ARTURO PRETEL, HACE UNA BELLA DESCRIPCIÓN DE LA MANCHA.*

Queridos amigos:

Cuando se formó la Asociación Amigos del Campo de Montiel, en la que tengo "muchos amigos", al organizar los distintos grupos de trabajo, yo propuse la creación de una comisión de bromas y chirigotas. No sé cuál sería el pensamiento de mis amigos sobre mis intenciones, pero lo cierto es que dicha comisión fue rechazada de plano; claro que conociendo a Justiniano y a su prima M<sup>a</sup>. Ángeles, no me sorprende la respuesta. He de confesar públicamente que este rechazo me dolió, sobre todo, porque mis amigos no me comprendieran, aunque estoy seguro que acertaron.

El hecho es que yo no he tenido prácticamente ninguna colaboración con los Amigos del Campo de Montiel, y a pesar de la herida que me infligieron, como les quiero y quiero la causa del grupo, y además soy incapaz de nada serio, me he decidido por suplicar a otro amigo que me prestase un trabajo suyo con el que poder colaborar con *LA RUTA*. Reconozco que estáis haciendo un trabajo magnífico y una aportación inmejorable, y no quiero dejar de felicitaros a todos, principalmente a mi primo Justi y a su prima M<sup>a</sup>. Ángeles, porque por fin me toleran mi primera chirigota, y a mi amigo Quinti que sé que le está dedicando más tiempo del que tiene, y eso que está jubilado.

El objeto de este párrafo era presentaros al autor del escrito: Arturo Pretel. Es "otro amigo", nacido muy cerca del Campo de Montil, en Bienservida, hace ya una porra de años; es veterinario; sabe más que nadie en el mundo de, toros, caballos, y sobre todo, de bandidos. Ha escrito una biografía de El Pernaes y su lugarteniente, el niño de Arahal, enterrados en Alcaraz.

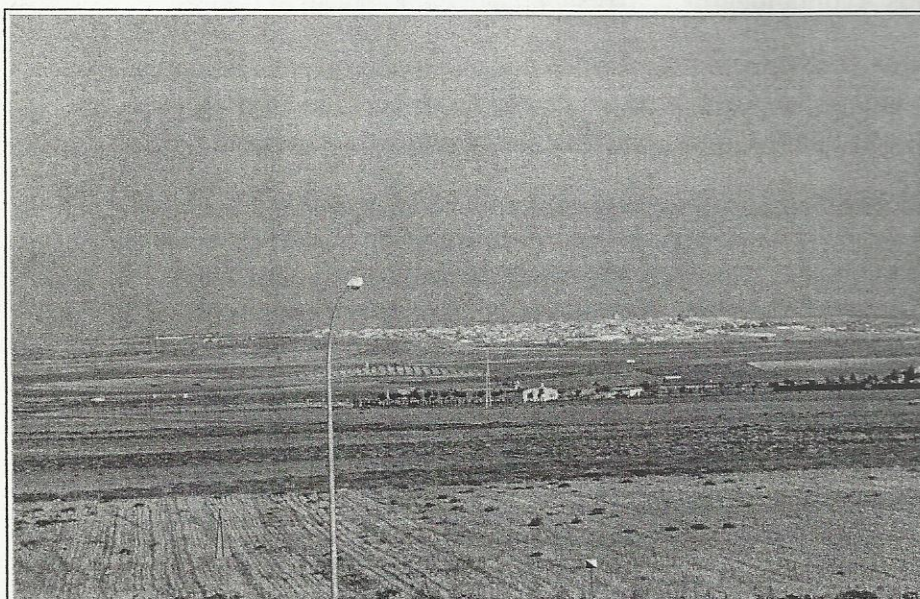
Yo he resaltado de su biografía algo que me parece extraordinario, pero en el párrafo 18 de su currículum, él me destaca: XXV Congreso de AVEPAN (no sé de qué va eso). Obtuvo el primer premio de el de Chistes Gráficos. Ahí queda eso. Hubiera sido, sin duda, un buen compañero para la Comisión que yo intenté formar.

No distraigo más vuestra atención, deleitaros con su trabajo.

### LA MANCHA

*Vista por Arturo Pretel Flores, cuando ejercía de veterinario titular en Uclés.*

La Mancha es magia, sed, pensamiento, pero la Mancha está tan traída y llevada, que el cronista sabe de antemano que no va a poner una pica en el Flandes de la literatura. Ejercí mi veterinaria en el



PARTE DE NUESTRA INMENSA Y RESECA LLANURA

corazón del corazón de este páramo sano, soy casi de la Mancha, vivo en la Mancha, por eso creo conocerla y, te ruego, lector querido, que cierres los ojos y pienses que jamás has oído hablar de este nombre mágico e imperial, donde el idioma de Nebrija, dejó música sacra y belleza griega.

Quiero que seas como un niño; curioso, puro, desnudo y angelical.

La Mancha es toda esa llanura reseca, marrón a veces, amarilla cuando más, azul y sedienta. Aleación de cielo y tierra, vid y cereal, aulaga y cantueso, grajo y gorrión, polvo y paja.

La Mancha empieza en estas colinas irisadas y suaves,

acaba en las otras colinas y allí empieza para acabar. Infinito del hombre tras infinito. Metáfora borrosa de poeta. Nota presentida del músico.

La mancha diluye esos chopos, color gorrión, sin brizna de límite. La Mancha se prende de veleta a veleta, de surco a surco, de colina a colina. Tiene costuras azul-negras como las de los vencejos y las campanas, con su tin-tan de cristal no dejan de golpear al cielo para que el maná del espíritu sea invisible chaparrón que haga posible una existencia pacífica.

La Mancha es esa mujer vieja, amarilla, mortecina, enlutada, lúgubre, de mirada perdida que destroza el rosario entre sus manos huesudas.

La Mancha es ese gañán que maldice, mientras quita el yugo a la yunta, y después del desafío, hasta las mulas, con las orejas tersas, presienten un cataclismo de rocas marinas.

Y esto es el cielo de La Mancha, y este milagro del azul ha sido posible porque el paisaje, ávido de color sencillo y puro, lanza su mirada opaca y fúnebre hacia arriba, El cielo será como el de Andalucía o Levante; pero con el espejismo de una sed ancestral.

Y este es el gran silencio de La Mancha. De ahí que los poetas tengan que apuntar rumor de arroyo, y ruido de cardos que como seres extraños se nos ponen delante en los caminos. El gran silencio, la fiebre de la existencia, la angustia, la nada. Por eso, el manchego viejo sonríe socarrón y cantan los mozos. Por eso D. Quijote buscaba ejércitos y escuderos, y hablaba de miedo cuando se dio cuenta que antes de su caminar no había nada y presentía que nada era, ni aún su caminar. Por eso, tuvo que convertir los sosegados molinos en ruidosos gigantes.

O ponemos sonido y árboles a La Mancha o moriremos enloquecidos.

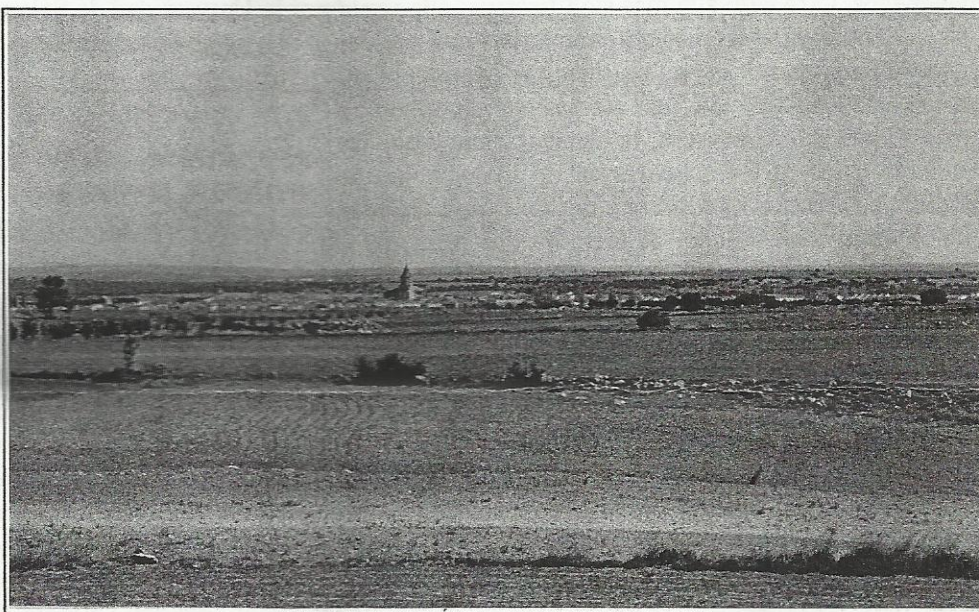
La Mancha viene andando por el callejón. Es esa moza sin cintura, de mejillas rojas, de pasión dormida que atenaza el cántaro, que desea el cántaro; y como uno le parece poco, los lleva a pares hasta en los ijares y cabeza.

La Mancha es ansia de caricias y de besos que la soledad y el silencio engendran. Hay que matar para querer ... o soñar. El corazón de los hombres de La Mancha es tan dilatado como el horizonte. Y el odio. Y la fe. Desnudos de paisajes

tramontanos, desnudos de brisas marinas, desnudos de escondrijos para amar, los hombres, o miran al cielo, o miden los surcos, o emprenden rutas y vidas que sólo estando entre ellos, se pueden comprender.

La Mancha, aveces, es también como esas cuatro brujas que quieren justificar pasiones infinitas, gran silencio, heroicidad callada, tristeza épica, y hasta sabiduría, contando cuatro chismen en el horno.

Geometría blanda: pirámides de estiércol, cruces, triángulos de sayas, surcos si fin, perpendiculares de chopos y cañas de trigo. Sin más curva que la del horizonte y el cielo. Gran cono. Y, luego los caminos: luz espizcada. Espérase ver a un caminante con vara dorada y barbas bíblicas. Las fuentes, que comparten mendigos y cuervos. Los arroyos, defendidos por estos hombres, que defendieron dogmas por Europa e imperios por América y



OTRA INSTANTÁNEA DE NUESTRO CAMPO

hoy defienden con la navaja, si es preciso, esta agua nimia, salvadora...

Aquí termina la vacilación y los hombres dicen Si o No cuando se les pregunta.

Aquí nació la justicia o la injusticia, la austeridad, la dureza de los campos o la ternura de los corazones. Tierra maldita o santa que para parir necesita que se consuman hombres y mulas. Así pasa, que sólo se agachan ante Dios y ante el barbecho.

Estas mujeres que guardan la castidad, que esconden las mágicas mesetas de su cuerpo, hasta la muerte, si es necesario.

La Mancha épica, que hiciste loco a Cervantes, bachiller a Sahuco, así... a Quevedo, solterón a Carrascosa. La Mancha, gran señora; arruinada, virtuosa, o pecadora; sin términos medios, que crees en Dios porque ves que aquí Dios pone su mano. Que eres ortodoxa porque miras profundamente las cosas y tienes sentimiento trágico-religioso de la vida.

## LA MANCHA Y EL CAMPO DE MONTIEL CON ZOOM INTERNACIONAL

*A mi padre, gracias al cual estoy aquí.*



Al llegar a una ciudad extranjera, la sensación que uno puede tener acerca de su región de origen es bien distinta, dependiendo de los fines que le muevan; es evidente que no es igual un turista ávido de fotos y que regresa a casa en una semana, que vivir una temporada en el extranjero. En este caso, desde Roma, en un ambiente estudiantil, he pulsado el conocimiento y el concepto que, tanto los jóvenes extranjeros como los españoles, tienen de la Mancha y del Campo de Montiel. Ni mucho menos he creado un formulario o he hecho una encuesta en profundidad sobre una base estadística, y de ahí el nombre de este artículo; transmito la sensación que me ha dado el conocimiento de La Mancha y del Campo de Montiel entre los jóvenes que he conocido en la Ciudad Eterna.

Antes de cualquier descripción, es altamente significativa la nula participación de estudiantes manchegos en el programa Erasmus<sup>1</sup> en Roma. Si bien mi desconocimiento no quita que no haya; los erasmus somos un grupo que más o menos nos conocemos todos, y puedo confirmar que sólo una chica de Alcázar de San Juan y yo somos manchegos. Otro dato aún más significativo: ella venía por la Universidad de Salamanca y yo por la de Madrid.

Entretanto, «la primera impresión» que nos causa una persona es una sensación normal de toda convivencia y es una máxima por la que muchos nos guiamos. Esta

presentación formal de los actores se compone, a groso modo, de la simpatía, la gesticulación y por las primeras palabras introducidas en un diálogo, donde naturalmente entran el nombre y la procedencia de los que se están presentando. Si bien las dos primeras – simpatía y gestos – son casi «genéticas», el decir de

**DE NUESTROS JÓVENES UNIVERSITARIOS EN ROMA, SON LOS MENOS LOS QUE UBICAN O SABEN DE LA EXISTENCIA DEL CAMPO DE MONTIEL.**

dónde procede uno, cambia la valoración que los demás tomen de ti. Es más, amén de las cualidades humanas, parece extraño, pero en esta Europa del siglo XXI, la cuna todavía es un factor de sociabilidad, y así me lo han dado a entender – sobre todo en el caso de los españoles –. Es en la nacionalidad donde debemos hacer la primera distinción puesto que, dentro del homogéneo nivel cultural de los estudiantes extranjeros que estamos aquí, el conocimiento y comprensión de nuestra comarca viene condicionado por la patria del individuo en cuestión.

Entre los comunitarios –italianos, alemanes, franceses, etc.– el decir que eres de La Mancha es aventurarse en un regionalismo que sólo conduce al desconcierto general; es preferible decir que vives en el centro de España, entre Madrid y Andalucía. Las ciudades de referencia más cercanas son, como no, Sevilla, Granada y Toledo. El inicio de una aproximación geoadministrativa a partir de estos puntos estratégicos, por lo general, les pierde más. Eso sí, su gesto cambia cuando les mencionas la obra del don Quijote de la MANCHA. Es el momento más grato de todos; la mayoría de los extranjeros exclaman: ¡Ah, La Mancha!. Comienzan a identificar tu figura

**Los estereotipos dejados por el Quijote en la mentalidad europea se debaten entre la hidalguía de Alonso Quijano y el razonamiento terrenal de Sancho Panza, mientras para los demás estudiantes españoles, la imagen de tierra de paso, desierta y pobre, es totalmente peyorativa.**

con las del Ingenioso Hidalgo y Sancho, y se hacen a la idea de la planicie manchega; La Torre Eiffel, el Bundestag o el Coliseo, sucumben ante los modestos lugares donde don Miguel de Cervantes ubicó su obra maestra y, como en alguna ocasión ha ocurrido con los que conocían la obra en profundidad, incluso les he podido identificar en un mapa algunos pasajes de esta aventura.

Pero no puede ser de otra forma: la batalla del turismo internacional en España la ganan los grandes centros históricos y las playas, de igual

modo que nosotros vamos a Pompeya, Florencia, o Milan y no a las pequeñas localidades agrícolas italianas.

Entre los procedentes de España hay una concepción totalmente distinta. Entran en juego los estereotipos nacionales, los regionalismos y, como no, la impresión que da el manchego en cuestión. Y es que, partiendo del mismo nivel cultural, geográfico, etc... entre los estudiantes, debemos remarcar la incidencia de dos factores obvios en el conocimiento de la comarca: la cercanía geográfica y las relaciones económicas de La Mancha con el resto de la Península.

<sup>1</sup> El programa Erasmus es un sistema de ayudas y becas a la movilidad entre universidades europeas para jóvenes estudiantes que permiten, conforme a las plazas y a las notas de corte, el estudio en otra lengua y ampliación de la formación cultural.

Por lo general, todos nuestros jóvenes identifican la Mancha al Sur de Ciudad Real y Albacete, siendo los menos los que ubican o saben de la existencia del Campo de Montiel. En el imaginario de estos estudiantes (cántabros, vascos, catalanes, leoneses o madrileños) vivimos en la region del vino de Valdepeñas, de agricultura y queso manchego y, en definitiva, para ellos el **Campo de Montiel carece de entidad histórica, política y económica**. Sólo algunos puntos como las lagunas de Ruidera o Villanueva de los Infantes –ya sea por ser lugar turístico o por la muerte de Francisco de Quevedo, hecho que todos hemos estudiado en los cursos de Literatura– se salvan de la “quema” de la ignorancia.

Por otro lado, los estudiantes provenientes del área murciana-andaluza tienen una especial cercanía al Campo de Montiel. En algunos casos me he encontrado incluso, con que algunos me han lanzado una ennumeración de pueblos de la zona, cuyo conocimiento se debe generalmente a dos vías de comunicación: el tránsito a través de la Nacional IV y la visita rápida de las ciudades del entorno (Castellar de Santiago, Santa Cruz

de Mudela, Valdepeñas o Vva. de los Infantes) y la carretera de Murcia a Ciudad Real que transcurre entre Villanueva de la Fuente, Villarhermosa, etc...

En este último caso, he podido comprobar que esta relación entre Murcia y el Campo de Montiel es de indole totalmente distinta, la económica o laboral, como aquel chaval que trabajaba en las conserveras murcianas y conocía, por ejemplo, el trayecto de los pimientos de Infantes.

En resumen, entre los erasmus de Roma existe un **desconocimiento absoluto** de La Mancha –y por extensión del Campo de Montiel–. Mientras los estereotipos dejados por el Quijote en la mentalidad europea, se debaten entre la hidalguía de Alonso



*Aunque los universitarios nos ignoren, para que al menos sus habitantes vayamos conociendo algo más el Campo de Montiel, en este cuadro, insertamos un mapa donde podemos ver los términos municipales de cada pueblo.*

Quijano y el razonamiento terrenal de Sancho Panza, para los demás estudiantes Españoles, la imagen de tierra de paso, desierta y pobre, es totalmente peyorativa. De todos modos, y como apunté en un principio, con este artículo no propongo una tendencia social claramente definida; sólo he expresado de las reuniones y comentarios habituales entre amigos, colegas y compañeros, la impresión y el conocimiento que ellos tienen de La Mancha y del Campo de Montiel. Por ello, debemos tener presente que, sobre todo, se compone de las vivencias personales de un manchego en Roma.

### NIVELES DE RENTA EN LOS MUNICIPIOS DEL CAMPO DE MONTIEL (II)

Continuamos con la difusión de los datos facilitados en el documento titulado *Niveles de renta por habitante en los municipios de Ciudad Real*, publicado en 1999 por la Diputación de Ciudad Real, procedentes del *Informe económico del BBV 1997*.

Nos parece interesante incidir en la comparación a nivel comarcal para conocer la situación de nuestra tierra en el conjunto provincial. Como se ve en el cuadro reproducido bajo estas líneas, existen fuertes diferencias comarcales, ya no sólo en cuanto a la renta por habitante, sino sobre todo en el peso que cada comarca tiene, en cuanto a población y renta, respecto al total de la provincia. Las comarcas de La Mancha y Campo de Calatrava, muy pobladas, acumulan los mayores contingentes en estos indicadores, demostrando un desequilibrio territorial notable. Además, en ambos casos la relación población/ renta es positiva, en el sentido de que el porcentaje de renta es mayor al porcentaje de la población que se reparte esta renta. Las comarcas restantes, sin embargo, presentan una relación negativa, es decir, el porcentaje de población es mayor al de la renta de que disfrutan.

Comparar las comarcas de Campo de Calatrava y Campo de Montiel puede ser especialmente oportuno, ahora que parece van a ir unidas en un GAL para las iniciativas de desarrollo Leader+ y Proder. La situación en cuanto a volumen demográfico y renta es notablemente desequilibrada a favor de Calatrava, colocada en el primer lugar provincial en cuanto a renta y también con un muy alto contingente poblacional. El Campo de Montiel, como sabemos, presenta los más bajos valores de la provincia en ambos indicadores. ¿Formar una "extraña pareja" con un vecino más potente que nosotros en un proyecto de desarrollo rural aportará beneficios o perjuicios para nuestra comarca tras la puesta en marcha del nuevo GAL?.

#### COMARCAS DE CIUDAD REAL. INDICADORES BÁSICOS

	nº municipios	Población	% pob. Provincial	%renta provincial	Renta municipal	Renta / Habitante
ALCUDIA	14	28324	5,92%	5,69%	41218,7	1455256
CALATRAVA	24	168549	35,21%	36,13%	261634,3	1552274
MANCHA	18	200080	41,80%	42,53%	307954,4	1539156
MONTES	16	30170	6,30%	5,96%	43139,9	1429895
MONTIEL	18	30650	6,40%	5,65%	40906,8	1334643
SIERRA MORENA	10	20899	4,37%	4,04%	29241,6	1399186
<b>SUMAS</b>	<b>100</b>	<b>478672</b>	<b>100%</b>	<b>100%</b>	<b>724095,7</b>	<b>**1512718</b>

Notas:

Datos de renta referidos a pesetas corrientes de 1997

Población según Padrón Municipal de Habitantes, 1996

En la comarca del Campo de Montiel no se incluyen los municipios de Membrilla, La Solana y Ruidera

\*\* Media de renta/habitante de la provincia de Ciudad Real

Fuente: Informe Económico del Banco Bilbao - Vizcaya, 1997

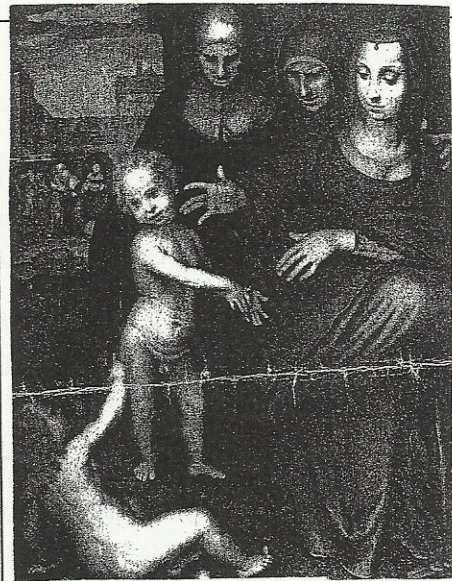
Tomado de: Diputación Provincial de Ciudad Real (1999) *Niveles de renta por habitante en los municipios de Ciudad Real*

La evolución en los valores de la renta puede ser también un buen indicador de dinamismo económico. El documento que estamos revisando nos proporciona los datos relativos a renta por habitante correspondientes a 1991, 1993, 1995 y 1997. Las cifras proporcionadas corresponden a pesetas constantes con base en 1986, para hacer los datos comparables entre sí al evitar el efecto de la inflación. En la tabla adjunta hemos optado por representar la evolución (en porcentajes de variación) a largo (de 1991 a 1997) y corto plazo (1995 a 1997) en dichos valores, lo que, creemos, facilita apreciar las diferencias en cuanto a dinamismo económico entre municipios.

Destaca el hecho de que existen grandes diferencias en cuanto a la evolución a largo plazo de los niveles de renta. Observando los datos correspondientes a 1991, se comprueba que, por lo general, los mayores crecimientos se han dado en los municipios con más bajos niveles de renta en 1991, que eran mucho más dispares en ese año que en 1997. Por lo tanto, nos encontramos ante el hecho positivo de una progresiva convergencia intermunicipal. A corto plazo ocurre algo similar, los valores más altos de crecimiento se han dado en los municipios peor situados, mientras en los más *ricos* los porcentajes se sitúan por debajo de la media del Campo de Montiel. Un apunte más: mientras en 1991 el municipio mejor situado era La Solana, en 1997 pasa Infantes a ocupar la primera posición en renta por habitante. Para terminar, otro dato positivo: comparando con el conjunto provincial, nuestra comarca ha sido la que mayor crecimiento ha registrado en los dos periodos de tiempo considerado, bastante por encima del Campo de Calatrava (8,2% y 7,14% respectivamente entre 1995 y 1997).

#### EVOLUCIÓN DE LOS NIVELES DE RENTA POR HABITANTE. EN %

MUNICIPIO	1991-1997	1995-1997
ALBALADEJO	43,90%	5,52%
ALCUBILLAS	53,05%	8,35%
ALHAMBRA	32,60%	7,40%
ALMEDINA	40,18%	16,80%
CARRIZOSA	43%	9,70%
CASTELLAR	35,36%	7,06%
COZAR	37,48%	10,57%
FUENLLANA	20,95%	4,19%
MEMBRILLA	22,75%	6,60%
MONTIEL	41,90%	7,66%
OSSA		
PUEBLA	47,80%	6,82%
RUIDERA	23,67%	3,10%
SAN CARLOS	40,10%	9,56%
STA CRUZ	79,10%	13,55%
SOLANA LA	4,56%	3,38%
TERRINCHES	41,20%	8,65%
TORRE J.A.	35,50%	8,81%
TORRENUOVA	31,17%	7,20%
VILLAHERMOSA	47,06%	10%
VILLAMANRIQUE	50,04%	6,63%
VVA FUENTE	34,26%	8,87%
VVA INFANTES	26,17%	6,63%
C. MONTIEL	35,88%	7,90%

**FERNANDO YÁÑEZ, PERSONAJE FASCINANTE. ( v II)**

*Santa Generación. De Fernando Yáñez  
Comprado por El Prado a la Parroquial  
de Infantes .*

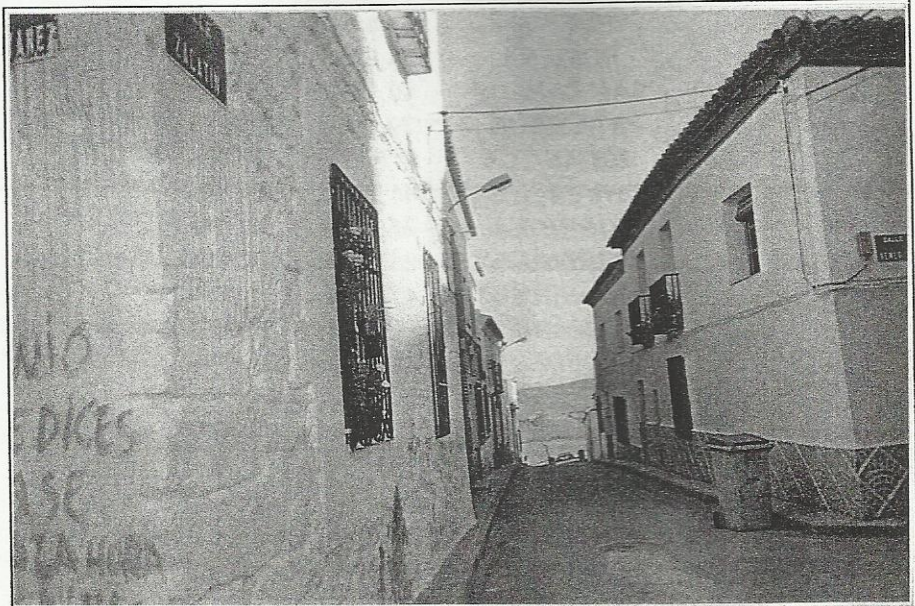
Al socaire de las modas románticas y también impulsados por la necesidad de completar inquietudes eruditas y científicas, llegaron a España en el siglo XIX numerosos visitantes. En 1871, por ejemplo, un alemán, Karl Justi, se desplazaba desde Madrid a Cuenca. Pretendía observar las pinturas conservadas en su catedral y que se decían realizadas por un discípulo de Leonardo. Las disquisiciones y comentarios que de dicha experiencia extrajo consiguieron llamar la atención. Con posterioridad se incrementarían los estudios y la consiguiente valoración sobre el pintor Yáñez. En la década 1953-1963 fructificaron interesantes análisis. Y hombres como los ya citados en el número anterior de **LA RUTA** han compendiado y añadido importantes datos al respecto.

¿ Cuales son los rasgos que tales estudios muestran para que lo consideremos un personaje fascinante?. Destaca en primer término su calidad de artista, singularmente enriquecida al tomar contacto directo con la efervescencia creativa que se vivía en Italia. Nos atrae la posibilidad de que llegara allí integrado en el grupo que acompañaba a la familia Borja y que conociera a figuras tan formidables como Leonardo da Vinci. Por otro lado resulta sorprendente el regreso a su tierra de Almedina.

Escasos datos aparecen sobre su identidad. **Ortiz de Taranco** atendió, entre otros varios aspectos, a los caracteres arábigos que se muestran pintados en algunas partes de los ropajes. Concluyó que no era descartable su origen morisco. **J. M. Ibáñez** discute este argumento y lo cree, por el contrario, vinculado a un patriciado o clan dirigente de la localidad de Almedina. A este grupo lo apremió la Orden de Santiago para que intensificara los trabajos del retablo que debía construirse en la Iglesia de dicha localidad. Podría en eso advertirse - nos dice- una de las causas que explicarían el retorno del pintor.

Pero es en sus pinturas donde habrá de recrearse el observador más avisado. Yáñez es estimado como el mejor pintor de nuestro Renacimiento. Plasma magistralmente el ideal de belleza femenina preconizada en aquella época. El principal grueso de su obra está inscrito en dos catedrales: La de Valencia y la de Cuenca. En la primera pueden admirarse las que resultaron de un periodo de esplendor. Fueron años inmediatamente posteriores a su paso por Italia. Aún compartía trabajo con Llanos. Dicha circunstancia supondría un reto para los estudiosos que quisieron diferenciar la particularidad correspondiente a cada cual. Yáñez posee estilo rectilíneo, representa construcciones hermosas; dominaba a la postre los elementos clave de la serenidad clásica. En la catedral de Cuenca trabajó sin el concurso de su colaborador. Ya tenía granjeado el público reconocimiento y realizó su obra más diversa y personal. La maduración del oficio derivó hacia un cierto abandono de lo que se entiende como esplendor "intelectual" y en beneficio de la expresión y la sensibilidad. Esto parece observarse, igualmente, en los escasos ejemplos que restan de la época almedinense.

Hoy llegamos a este pueblo del Campo de Montiel llevados por el inevitable deseo de remembranza. Su posición encaramada ramifica calles breves que abren hacia atrayentes lejanías. A poco que las paseamos leemos una humilde placa: Calle Pintor Yáñez. ¡Cuánta materia sugerente para forjar un personaje que nos guiara por aquel universo magnífico y legendario!. Dentro de la Iglesia encontramos la hoja parroquial que entrega capítulos del pasado de Almedina.



Calle Zacatín de Almedina. Lugar en el que, según Ibáñez, pudo estar el domicilio de Yáñez.



hacia un cierto abandono de lo que se entiende como esplendor "intelectual" y en beneficio de la expresión y la sensibilidad. Esto parece observarse, igualmente, en los escasos ejemplos que restan de la época almedinense.

Hoy llegamos a este pueblo del Campo de Montiel llevados por el inevitable deseo de remembranza. Su posición encaramada ramifica calles breves que abren hacia atrayentes lejanías. A poco que las paseamos leemos una humilde placa: Calle Pintor Yáñez. ¡Cuánta materia sugerente para forjar un personaje que nos guiara por aquel universo magnífico y legendario! Dentro de la Iglesia encontramos la hoja parroquial que entrega capítulos del pasado de Almedina. Allí detalla las características pictóricas de algún cuadro que saliera de la mano de este hijo memorable. Sin embargo, el lugar no guarda ninguna de ellas. La ruina y la dispersión debieron caer sobre las obras que en otro tiempo sí colgaron. Ni siquiera puede certificarse, hoy, que el cuadro que pasó de Infantes al museo del Prado procede del retablo de Almedina. Desde la mera especulación imaginativa se ha hablado de lo que pudo ser su personal colección pictórica. Un pequeño museo traído por el pintor a modo de descarga del bagaje acaparado o anotado en sus diversos itinerarios. Con mayor fundamento - expone Ibáñez- podría intuirse la formación de una escuela cuyo ámbito de influencia sería

**Bibliografía:**

*Yáñez de la Almedina, pintor y español*  
Felipe M. Ortiz de Taranco  
C. Real Instituto de Estudios Manchegos  
ISBN 8400º44258

*Fernando Yáñez de Almedina. La incógnita Yáñez.*  
Pedro M. Ibáñez Martínez  
Cuenca. Universidad Castilla-La Mancha  
Diputación Provincial de Cuenca.

el Campo de Montiel. La solitaria ermita de Luciana en Terrinches posee unas pinturas anónimas cuyas características encajan en los conceptos artísticos que Yáñez preconizara.

Llega la historia referida, tal vez, a modo de paradigma, a recordarnos el hecho por el que muchos hombres de estos pueblos han pasado. El alejamiento de la tierra natal y el ocasional o definitivo retorno. Ha podido en la distancia alcanzarse un cierto grado de prosperidad económica. Quizás se han potenciado cualidades personales bajo el estímulo de nuevos hallazgos u oportunidades. El mantenimiento del vínculo con la tierra conlleva el más que demostrado beneficio de la remesa. También convendría estimar cualquier experiencia cualificada que buscara establecerse en estos contornos.

*Adolfo Piñero Sánchez*

### LOS OBJETIVOS DE FIDESCU MERECEM NUESTRO APOYO

Hoy ya no duda nadie que Cervantes sitúa las aventuras de Don Quijote en el Campo de Montiel, como así nos lo dice y repite hasta cinco veces a lo largo de su novela, habiendo caído en el olvido las rutas anteriores que lo hacían pasar a Sierra Morena por otros puertos alejados de nuestra tierra, pues ninguna verosimilitud o dato las apoyaba.

Otra cosa es fijar, dentro del mismo, camino exacto, cuestión esta imposible de asegurar con plena exactitud, pero que si queremos aprovechar las ventajas que hacerlo tendría, hemos de convenir en una ruta lo más verosímil posible, dentro de los datos, escasos siempre, que el autor nos da, cosa que creo haber conseguido con la que yo propongo y que creo conocéis la mayoría.

A través de la página Web que mantenemos en internet ha contactado conmigo FIDESCU, Fundación para la Investigación y el

Desarrollo de la Cultura Española, con sede en Madrid, C/ San Bernardo nº 8.

Esta Asociación tiene contactos con prácticamente todos los Colegios Asociados de la UNESCO en España y con algunas universidades extranjeras, y viene impartiendo cursos de Castellano para extranjeros, cursos por internet, y otras actividades culturales. Conociendo ellos el gran tirón que la figura de Don Quijote, pues no en vano es el libro más leído en el mundo después de la Biblia, quieren organizar estos cursos para extranjeros en Villanueva de los Infantes en época de verano y excursiones de dos o tres días para escolares de España, en época lectiva y entre semana, épocas ambas en que más se necesita este flujo, pues los fines de semana de invierno se vienen cubriendo con la caza, y en verano la gente prefiere la playa.

Pero no sólo serían escolares, pues los padres de los mismos, algunos, también

acompañarían a sus hijos, se podrían hacer conciertos con el INSERSO, y si fuéramos capaces de vender el producto se crearía un flujo turístico como en Argamasilla o El Toboso, con 30 ó 40.000 visitas anuales.

Sería pues, el complemento turístico ideal para esta comarca y, como ahora diré, para la artesanía de la misma, pues también quieren hacer que los escolares se sumerjan lo más posible en el ambiente, usos y costumbres de la época cervantina y oficios de la misma, con la pretensión de montar un pabellón o lugar donde puedan ver trabajar a distintos artesanos, que además de cobrar su tiempo, podrían vender sus productos como recuerdos.

Esto supondría además gente con dinero y ganas de gastárselo, que tendrían que alojarse, comer, beber y gastar, además de guías, transporte, cuidadores para los escolares y otras cosas.

Tenemos a la vista el año 2005, cuarto centenario de la publicación del Quijote y que si las autoridades competentes tienen sensibilidad, algún acto se celebrará en el Campo de Montiel.

Estamos en el momento justo y en el lugar adecuado, pues una vez que se consolidara una

**Entre las actividades programadas por FIDESCU podemos mencionar:**

- Cursos de Español en España.*
- Cursos de Español a distancia.*
- Diploma Internacional de Español.*
- Consultorio de Lengua y Cultura Española.*
- Cursos de Traducción a Distancia.*
- Actividades Culturales.*
- Intercambios Culturales.*
- Idiomas y Deportes.*
- Servicios Lingüísticos.*

ruta por el Campo de Montiel, supondría su permanencia en el mismo, es decir, sería la puesta de largo del Campo de Montiel y sus restantes valores turísticoculturales, pues tenemos a Quevedo, Jorge Manrique y otros, que con este motivo serían revalorizados o, como ahora se dice, puestos en valor, pero siempre con el tirón de la figura de nuestro caballero más famoso, Don Quijote de la Mancha, que para nosotros, y así lo dice D. Francisco Rico en su edición del Quijote, podríamos empezar a llamar Don Quijote del Campo de Montiel en la Mancha.

Así se nombra de siempre el mismo, como partido del Campo de Montiel en la provincia de

la Mancha, y el susodicho autor supone que Don Quijote era natural del Campo de Montiel. Desierto lo llaman Quevedo y Cervantes; en él se distribuye *LA RUTA*, voz de nuestra Asociación, por eso somos voz clamando en el desierto, voz pequeña porque de allí sale poco, de ahí el gran trabajo que nos está costando convencer de lo

***La creación de uno o varios CENTROS DE INTERPRETACIÓN, ampliamente dotados y estratégicamente situados en nuestra comarca, serían un complemento ideal para las actividades proyectadas por FIDESCU.***

evidente a las autoridades, tanto locales como provinciales y regionales, que son a quienes, en definitiva, les corresponde convertir este sueño en realidad.

Tenemos en la comarca gente bien situada en puestos importantes, y algunos podréis llegar a ellos; tampoco pedimos beneficios particulares, hablarles si podéis para que ayuden a su tierra; difundir este mensaje para que se vaya creando ambiente, pues este es el inconveniente que encuentra la citada Fundación para empezar a traer gente. Precisan, lógicamente, lugares de alojamiento mínimamente cómodos, para dos o tres autocares, no necesariamente juntos, lugares de esparcimiento adecuados a estas edades, gentes convencidas de que Don Quijote era del Campo de Montiel y allí corrió sus aventuras, y que así se lo digan a los posibles visitantes; que recuperen aquellas tradiciones que rememoren aquella época, así como su cocina tradicional. Precisarían también ver algo quijotesco: un batán, una venta de época, una señalización o explicación de cada aventura, en el lugar donde supuestamente ocurrió, pues aunque la universidad CEU, se ha brindado a hacer unas filmaciones con la escenificación in situ, en ese sitio, habría que poner algo que lo fijara y explicara.

Son, como veis, objetivos que exceden la capacidad de nuestra Asociación, pero ilusionantes, por eso pido a quienes podáis estar interesados en este proyecto que me lo hagáis saber, y así tratar de facilitar el camino a esta Fundación que si consiguiera llevar a la práctica los objetivos que se ha propuesto, ello tendría repercusiones muy favorables para el Campo de Montiel.

*Justiniano Rodríguez*

## EL CAMPO DE MONTIEL EN FITUR 2002.

Como viene ocurriendo desde el ya lejano año 1981, el mes de febrero se abrió en Madrid con la Feria Internacional de Turismo. Bajo esta perspectiva, el visitante, en su papel de calmar la sed de ideas para sus *desocupados*<sup>1</sup> días, o simplemente como curioso observador, pudo comprobar el buen estado de salud de una actividad que se antoja imprescindible para la economía. Buena muestra de ello es el creciente número de expositores y visitantes que acude cada año a la cita.

FITUR, ante todo, sirve en sus cinco días de duración para llenar de gozo a los que acuden -ya sean éstos profesionales del sector o público en general- al conocer la riqueza e idiosincrasia de cada país, región, comarca o pueblo. La variedad paisajística, monumental, artística, gastronómica, etc., así como la oferta de alojamientos de cada lugar se nos presenta en forma de un sinfín de posters, folletos, postales, libros, vídeos, bailes y catas que, lejos de abrumar al espectador, le animan a continuar en este viaje virtual por el mundo.

Como era de esperar, el espacio físico que ocupaba el conjunto de expositores españoles era abrumadoramente mayoritario; éstos estaban organizados por Comunidades Autónomas. En cada una de ellas, se encontraban *stands* de las provincias que las conforman, de sus municipios más significativos, o de las agrupaciones de éstos.

El que escribe estas letras se sorprendió gratamente al comprobar que en la presente edición el espacio dedicado a la región castellano-manchega ha aumentado tanto en cantidad (2.800 m<sup>2</sup>) como en calidad. Si nos centramos en nuestra Comarca, el abanico de posibilidades para ser admirada quedó abierto desde la perspectiva regional hasta la local.

La **Federación Regional de Empresarios de Hostelería de Castilla-La Mancha** presentó un sistema computerizado de información y promoción turística a través de Internet. El sitio web es [www.viajealamancha.com](http://www.viajealamancha.com), y en él destaca la posibilidad de visualizar distintas perspectivas fotográficas de todos los pueblos, localizar

alojamientos e incluso realizar reservas, todo ello de una manera sencilla e intuitiva.

La **Diputación Provincial de Ciudad Real**, en un espacio de 400 m<sup>2</sup>, facilitaba una exhaustiva guía de alojamientos y restaurantes de todos los municipios de la provincia, y un recetario de bolsillo con platos típicos. Llamó la atención, por su belleza, el cuaderno "Dibujos con lapicero de Monumentos de Ciudad Real", en el que se incluye una lámina de la Plaza Mayor y la Iglesia de San Carlos del Valle, y otra con la Plaza e Iglesia de San Andrés de Infantes. Además, se presentó el novedoso proyecto de página web de rutas del vino. En cuanto a actividades, se realizaron demostraciones artesanales y actuaciones de grupos folclóricos. Se expusieron además seis esculturas en bronce de Felipe García Coronado, de la serie de personajes de El Quijote.

La **Mancomunidad La Mancha**, constituida en 1996 y formada por 9 municipios de Ciudad Real, entre los que se encuentran Membrilla, La Solana, Alhambra, Ruidera, San Carlos del Valle y Carrizosa, acudió a la cita facilitando un libro-guía de 1999 que hace un repaso a la historia, arquitectura, gastronomía, alojamientos... de cada uno de los municipios que integran la Mancomunidad, acompañado por un buen reportaje fotográfico. Es destacable la segunda edición actualizada a este año que mejora y amplía los textos, e incluye planos detallados de cada pueblo ¡lástima que se agotara el segundo día!

Otros expositores, como la **Mancomunidad "Tierra de Caballeros-Tablas de Daimiel"**, que incluye Infantes, o la **Asociación Comarcal Don Quijote de la Mancha**, distribuyeron folletos de rutas, casas rurales, etcétera.

La oferta, como se ha visto, fue amplia. Es reseñable sin embargo una notable falta: por segundo año consecutivo se echó de menos el stand de Villanueva de los Infantes.

En fin, sólo apuntar que sería deseable que en años venideros la Asociación de Amigos del Campo de Montiel fuera partícipe o se diera a conocer, de alguna manera, en la Feria: a buen seguro que la experiencia merecerá la pena.

<sup>1</sup> Primera palabra de Cervantes en el Prólogo del *Ingenioso Hidalgo Don Quijote de La Mancha*.

**AGENCIA DE DESARROLLO LOCAL****M. I. Ayuntamiento de Vva. de los Infantes**

Por las numerosas consultas realizadas en la Agencia de Desarrollo Local, acerca de las condiciones para establecer un negocio de CASA RURAL, y las ayudas existentes para las mismas, me parece interesante difundir en este medio información al respecto.

La norma legal es el Decreto 43/1994, de 16 de junio, de la Consejería de Industria y Turismo, de ordenación del alojamiento turístico en Casas Rurales. Este decreto regula las condiciones que deben reunir las casas Rurales para su calificación como tales. Transcribo algunos pasajes del decreto en su tenor literal:

Las casas rurales se clasifican en tres grupos:

1.- Casas rurales de alojamiento compartido en las que el titular del establecimiento comparte el uso de su propia vivienda con una zona o anexo dedicada al hospedaje.

2.- Casas rurales de alquiler en las que se cede el uso y disfrute de la vivienda en su totalidad.

3.- Casas de labranza, en las que su propietario, usufructuario o arrendatario legal regente una explotación agrícola, ganadera o forestal y como actividad complementaria preste el servicio de habitación, con o sin servicio de comidas, mediante el pago de un precio.

Los requisitos y condiciones necesarias para adquirir la condición de casa rural son, entre otros, los siguientes:

\* Que la casa esté ubicada en poblaciones menores de 10.000 habitantes o, en los casos en que sea superior, que esté ubicada fuera del casco de la población, siendo sus características arquitectónicas acordes con la zona geográfica donde se halle localizada.

\* Que se oferte un máximo de 6 y un mínimo de 2 habitaciones dobles dedicadas al alojamiento de huéspedes, además de las ocupadas por el núcleo familiar, en su caso.

\* Que el titular de la casa oferte los servicios establecidos en el

presente decreto como mínimo durante ocho meses al año, siendo obligatorios abril, mayo, junio, julio, agosto y septiembre.

Las casas rurales deberán disponer de los siguientes instalaciones y servicios:

1.- Agua corriente potable.

2.- Electricidad.

3.- Calefacción en las habitaciones y en la parte de la casa destinada a baño, comedor y salón para uso de los huéspedes.

El otro apartado al que quiero hacer mención, son las ayudas existentes de las diferentes Administraciones Públicas para este tipo de proyecto empresarial: Las que existen en la actualidad están reguladas en las siguientes normas:

\* **Orden de 10.11.98 por la que se regula la concesión de subvenciones a empresas turísticas de la región**, figurando expresamente en las mismas las Casas Rurales. Hago una breve referencia, para el mejor conocimiento de la orden reguladora:

Las actuaciones subvencionables son:

-Se podrán subvencionar todas aquellas inversiones de hasta 5.000.000 pts. (siendo la cuantía máxima de subvención hasta el 30% de la inversión aprobada), destinadas a la adecuación, ampliación o modernización de los establecimientos o instalaciones de las empresas turísticas y la realización de actividades turísticas complementarias de ocio o esparcimiento turístico, realizadas dentro de los distintos conceptos:

-Inversiones de hasta 2.000.000 pts. para el acondicionamiento y mejora de los servicios higiénicos (La cuantía de la subvención podrá alcanzar hasta el 50% de la inversión aprobada).

Solo podrá concederse una subvención por establecimiento turístico en cada ejercicio económico. El plazo de solicitud permanece abierto 3 meses al año, de 1 de noviembre hasta 31 de enero de cada año.

\* **Orden de 17. 07.2001, de la Consejería de Industria y Trabajo, por la que se regula la concesión de ayudas a la inversión empresarial**

Las actuaciones o proyectos deberán estar comprendidos entre 30.050,61 y 901.518,16 euros (5 Y 150 millones de pesetas de inversión subvencionable). Siendo la cuantía máxima de subvención hasta el 30% de la inversión aprobada. Los conceptos subvencionables son los siguientes:

-Adquisición de terrenos, obra civil, edificios nuevos y otras obras relacionadas con la actividad subvencionada, para las nuevas inversiones generadoras de empleo, las realizadas en establecimientos concertados con la Consejería de Industria y Trabajo, y proyectos turísticos con hospedaje. En ningún caso será subvencionable la adquisición de terrenos para la explotación de la industria extractiva, ni en aquellos proyectos de inversión en los que la inversión subvencionable consista básicamente en la adquisición de terrenos.

-Adquisición de bienes de equipo, maquinaria, instalaciones y utillaje.

-Elementos de transporte internos.

-Mobiliario y enseres.

-Equipos para procesos de información, instalaciones de diseño y fabricación asistida por ordenador.

-Trabajos de planificación e ingeniería del proyecto, que podrán ser previos a la solicitud de ayuda.

-Investigación y desarrollo que realice la propia empresa. Activos intangibles ligados a la inversión solicitada, excepto fondo de comercio y derechos de traspaso.

El plazo de presentación de solicitudes finaliza el día 30 de junio 2002.

\* **Convenio financiero:** que tiene firmado la Junta de Comunidades de Castilla La Mancha con entidades financieras, que acoge, entre otras actividades empresariales, a las iniciativas turísticas y las características del mismo son las siguientes: Vigencia:

Desde el 2 de mayo de 2000 hasta el 31 de diciembre del 2003. Plazo:

- Corto: Máximo de 2 años.

- Largo: Máximo de 10 años, de los cuales hasta 2 podrán ser de carencia.

Comisiones y otros gastos:

Las operaciones financiadas al amparo del Convenio Financiero de la Junta, en este Convenio estarán exentas de comisiones y otros gastos.

Tipo de interés: EURIBOR + 0.75

Otra posibilidad que han tenido las Casas Rurales de financiación ha sido la Iniciativa Comunitaria LEADER II, habiendo finalizado ya dicho programa. Esperemos que nuestra comarca se pueda beneficiar de la iniciativa comunitaria LEADER + (aunque actualmente no existen ayudas) ya que las cuantías de este programa son superiores a las líneas de financiación de la Junta de Comunidades de Castilla La Mancha.

\* **Otra posible Fuente de financiación son las ayudas a las empresas calificadas como I+E (Innovación + Empleo), establecidas en la Orden Ministerial de 15 de julio de 1999,** cuando se trate de empresas que sean innovadoras y que creen empleo estable, es decir que exista contratación indefinida.

Entre Las ayudas de la Administración Regional, habrá que optar entre las de la orden de 10.11.98, por la que se regula la concesión de subvenciones a empresas turísticas de la región ó por la de orden de 17.07.2001, de la Consejera de Industria y Trabajo, por la que se regula la concesión de ayudas a la inversión empresarial.

Decir a su vez que la solicitud de las diferentes ayudas es totalmente compatible con solicitar las condiciones del Convenio Financiero de la Junta de Comunidades de Castilla La Mancha.

También decir que en Villanueva de los Infantes, contamos en la actualidad con cinco Casas Rurales, dos de ellas de alojamiento compartido y el resto en régimen de alquiler. Si se desea mayor información sobre las mismas se puede solicitar en la Oficina de Turismo perteneciente al Ayuntamiento de Vva. de los Infantes, o llamando al teléfono 926 361 321.

*Lourdes Rodríguez Perona*  
*Agente de Empleo y Desarrollo Local.*

## ARQUEOLOGÍA Y TURISMO: NUEVOS MOTORES DEL DESARROLLO RURAL (y II)



I Jornadas:  
"Arqueología y Turismo:  
nuevos motores del desarrollo rural"



Directora: M. Luisa Ruiz-Gálvez Priego  
Secretaría: Beatriz Díaz Santana

Lugar: CSIC, C/ Duque de Medinaceli 6-8, Madrid.  
Fechas: Jueves 31 de Mayo, Viernes 1 y Sábado 2 de Junio de 2001.

En la Pág. 16 del nº 9 de LA RUTA, se publicaba reseña de las conferencias pronunciadas el primer día de las *jornadas sobre arqueología y turismo*, organizadas por la Univesidad Complutense de Madrid a finales del pasado mes de mayo. Hoy resumimos las intervenciones del segundo día.

Con el tema: "*Gestión contrastada del Patrimonio Arqueológico en Córcega*", intervino como ponente, el Dr. D.François de Casabianca (Investigador del I.N.R.A. en Córcega). El profesor francés empezó haciendo alusión: a la "*desconfianza*" de la población sobre la que han actuado, al "*complejo de torre*" que los corsos tienen, motivado por las continuas agresiones exteriores que la isla ha sufrido a lo largo de la historia, y ante las que sus habitantes siempre se han defendido replegándose hacia el interior, ya que su altitud media de 3000 m. sobre el nivel del mar ha actuado como una verdadera torre que los ha protegido de toda influencia externa. Con esta *desconfianza*, y *rechazo al turismo*, se tropezaron los técnicos del equipo del profesor Casabianca, porque lo consideraban como una agresión al medio natural. Así, sólo el 3 % del turismo de costa iba también al interior. La actuación del equipo del Dr. Casabianca <sup>5</sup> tuvo siempre inspirada en las

siguientes ideas generales:

- \* Investigación y puesta en valor de:
  - \* Folclore en general.
  - \* Arquitectura de los pueblos.
  - \* Monumentos megalíticos y demás restos arqueológicos.
  - \* Gastronomía tradicional.
  - \* Bienes de interés cultural.
- \* Como labor formativa de la población se propusieron:
  - \* Que tomaran conciencia de su minusvaloración anterior.
  - \* Que rechazaran el uso político del patrimonio.
  - \* Eliminación de protagonismos y rencillas entre distintos núcleos de población sobre los que han actuado.
  - \* Incorporación del espíritu cooperativo en todas las facetas de la actividad productiva.
  - \* De la filosofía de los LEADER, insistir en:
    - \* El enfoque global a la hora de abordar los problemas de todo el territorio.
    - \* Sacar el máximo provecho a la descentralización en la gestión de recursos que propugna la legislación vigente.
  - \* Coherencia entre : proyectos económicos, cuidado del medio ambiente, organización social y aspiraciones culturales. Ello exige:
    - \* Debates fluidos y sistemáticos con intervención de toda la población afectada.
    - \* Conseguir una visión común de desarrollo integrado en toda la zona.

Para terminar, el conferenciante resumió como fundamentales, las siguientes ideas:

- a) Dinámica participativa .- No puede haber desarrollo local si la gente no participa. Y la gente no va a participar sin una labor pedagógica previa. Es decir, para que la gente actúe tiene que estar convencida. Tiene que asimilar, hacer suyos, reconocer como viables e ilusionantes, esos proyectos capaces de "*poner en valor*" todo el potencial turístico de la zona, y de relanzar la actividad empresarial, tanto en el sector turístico como en el resto sectores productivos de la zona. Los proyectos que se han intentado implantar, sin ser demandados por la población, tarde o temprano, han terminado en fracaso.
- b) Han programado "zonas viables de explotación turística".
- c) Esa indispensable labor pedagógica de asesoramiento, orientación y animación, ha de llevarse a cabo, de un modo sistemático y prolongado, por un equipo de técnicos en desarrollo local, coordinando los estudios y actuaciones de los distintos núcleos que componen el territorio, y que terminan integrándose en un "proyecto de región coherente".

A la intervención del profesor francés siguió la de Dña. M<sup>a</sup>. Mar Martín, gerente de CODINSE: "Un programa LEADER de la Comarca N. E. de Segovia". Se trata de una zona por el Macizo de Ayllón, de unos 12.000 habitantes y una densidad media de 6 habitantes por Km. cuadrado. El pueblo mayor tiene unos 1.500 y el resto, entre 300 y 400 habitantes. Según la conferenciante, la comarca se estaba despoblando; más del 60 % de la población, pasa de los 65 años y los Ayuntamientos se mantenían al margen del problema. El equipo que ella ha encabezado, se ha centrado básicamente en: Turismo rural y medio ambiente. Atención preferente han prestado a la coordinación de las actuaciones de los distintos Ayuntamientos. La intervención de su equipo ha conseguido financiación para hacer rehabilitación de calidad, en una red de 20 casas rurales. La iniciativa LEADER ha financiado 300 plazas y los particulares otras 100. El atractivo ha sido el privilegiado medio natural en que actúan y que ellos han potenciado organizando, senderismo, piragüismo, etc. Hizo alusión a ciertas pegas que han encontrado en la Iglesia para enseñar su patrimonio. Comentó la creación de un periódico comarcal que han empezado a editar para promocionar, dentro y fuera, los valores de la zona. Singular importancia concedió al **CENTRO DE INTERPRETACIÓN DE LA NATURALEZA** que han puesto en funcionamiento, donde también han promocionado la danza, la investigación de la arquitectura tradicional, etc. Terminó resaltando la importancia de crear conciencia de comarca frente a los fuertes localismos que se encontraron, así como lo indispensable que resulta el apoyo de los agentes políticos.

Seguidamente Dña. Pilar Solano, gerente de ADESVAL, Asociación para el Desarrollo del Valle del Alagón, expuso el tema: "Aplicación de fondos europeos a iniciativas y proyectos para el desarrollo del Valle del Alagón". Ella y sus colaboradores han actuado en una comarca del norte de la provincia de Cáceres con un total de 24 pueblos y 36.000 habitantes, siendo la cabecera Coria. Labor previa a la actuación fue la tarea de diagnóstico, para lo que han necesitado fondos. Si no hubieran tenido fondos locales y regionales, los fondos de la Iniciativa LEADER hubieran sido insuficientes. Están ensayando la producción de plantas medicinales. Consideró fundamental la mejora de las infraestructuras. Han creado el *Centro de Interpretación Ambiental Canchos de Ramiro*. Ubicado en el edificio de un antiguo colegio, desarrolla su labor en una doble vertiente:

a) *Centro de Interpretación del Medio*.- Cuenta con un equipo permanente de educadores (educadores, guías de la naturaleza e intérpretes ambientales) encargados de gestionar el funcionamiento del Centro y de atender las visitas de: Centros educativos, asociaciones vecinales, juveniles, amas de casa, etc.

b) *Centro de Investigación del Medio*.- Para profundizar científicamente en el conocimiento de la realidad natural y cultural de la zona mediante los pertinentes estudios de investigación. También impulsan la edición de volúmenes y monografías resultantes de dichas investigaciones; organizan charlas, ciclos de conferencias, cursillos y todo tipo de actos culturales.



Por el mismo Grupo de Acción Local el alcalde de uno de sus pueblos, Montehermoso, desarrolló la ponencia: "El Proyecto de Ecoitinerario de la dehesa Boyal de Montehermoso y la recuperación de las artesanías tradicionales". Con verdadero entusiasmo el alcalde de este pueblecito nos comentaba cómo ya habían empezado a fabricar, cencerros, campanas y sombreros; están "poniendo en valor" el Parque Arqueológico; van a participar en el "Proyecto Via de la Plata"; están haciendo un Museo Etnográfico; están haciendo los estudios previos a la puesta en marcha de un nuevo ecoitinerario; un antiguo molino lo han convertido en Museo del Aceite; crearán un albergue juvenil para que los colegios visiten el Parque Arqueológico, etc.

Mi propósito al matricularme en las Jornadas que os he resumido en estas 2 páginas y en la 16 del anterior número de *LA RUTA*, era daros a conocer a los lectores de nuestro boletín, qué han hecho otras comarcas deprimidas para intentar salir de su penuria. Lo que han hecho esos GAL, considerados modélicos por la Universidad Complutense, ¿es copiable en el Campo de Montiel? ¿Merece la pena intentarlo? ¿Cuáles serían los resultados? ¿Por dónde empezar? ¿Quiénes tienen que aplicarse el cuento? En el poco espacio que queda para completar estas dos páginas no puedo resumir mi opinión, por lo que queda aplazo para el próximo número. De momento me conformaría con que, entre todos, vayamos pensando qué se puede hacer, y principalmente aquellos que SÍ PUEDEN Y DEBEN HACER. Lo cómodo es darse por vencido y continuar conviviendo tranquilamente con la agonía de nuestra comarca pero esa posición, afortunadamente, no ha calado en los lectores de *LA RUTA*.

Quintiliano

LOS PUEBLOS DEL CAMPO DE MONTIEL EN EL SIGLO XIX



La Comisión de Historia inicia en este número de La Ruta la reproducción, directamente de la edición facsímil, de la información recogida para nuestros municipios en el *Diccionario Geográfico - Estadístico - Histórico de España y sus posesiones de Ultramar*, editado entre 1845 y 1850 por Pascual Madoz, personaje conocido especialmente por su labor, como Ministro de Hacienda, en el proceso de las desamortizaciones del siglo XIX.

Madoz continúa con esta obra una tradición cuyos antecedentes más conocidos son las Relaciones Topográficas de Felipe II y los diccionarios de Tomás López (siglo XVIII) y Sebastián de Miñano (primeros años del XIX), y que refleja el interés por recopilar toda la información disponible sobre los territorios pertenecientes a un Estado, con el fin de elaborar un diagnóstico sobre sus riquezas y debilidades. En el siglo XIX, los nuevos conocimientos, las exploraciones geográficas, el desarrollo comercial, y también las ambiciones expansionistas de algunos países, hacen proliferar la publicación de estadísticas, anuarios, catálogos, censos y, sobre todo, diccionarios. En España también son numerosas en esta época las obras geográfico-estadísticas similares al Diccionario de Madoz, pero ninguna llegó a tener su éxito y difusión.

Madoz realiza la publicación con el "objeto de que se conozca lo que vale y lo que puede la magnánima nación Española", con la ayuda oficial de ministerios y diversos organismos, y también la colaboración de particulares repartidos por todo el país, más la información extraída de diversas obras de consulta. Para cada municipio, al menos los más importantes, el diccionario recoge: nombre, dependencias y distancias, situación y clima, interior de la población y sus afueras, término, calidad del terreno, caminos, correos y diligencias, producciones, industria, comercio, población, riqueza y contribuciones, e historia.

Este diccionario constituye una fuente de primera magnitud para conocer cómo eran nuestros pueblos hace 150 años y qué ha cambiado en ellos: especies de árboles y plantas, formaciones de bosque o matorrales, cultivos, manantiales, manufacturas, habitantes etc. Resulta especialmente curioso el diagnóstico que hace en ocasiones sobre la salubridad de las aguas o del clima, de la calidad agrícola del suelo, o de las relaciones comerciales entre pueblos vecinos y, también, constituye un testigo histórico de la existencia de esas fábricas, molinos o puentes que hemos visto languidecer y arruinarse en nuestro entorno.

Esperamos que nuestros lectores disfruten con la lectura (eso sí, difícil por lo arcaico del lenguaje utilizado) de los fragmentos del Diccionario de Pascual Madoz relativos a los municipios del Campo de Montiel que reproduciremos, sin seguir el orden alfabético, en ésta y sucesivas ediciones de La Ruta.

La Comisión de Historia

**SOLANA;** v. con ayunt. en la prov. de Ciudad-Real (9 leg.), part. jud. de Manzanares (4), aud. terr. de Albacete (22), dioc. de Toledo (20), c. g. de Castilla la Nueva (Madrid 28); sit sobre una colina llana de E. á O. y en declive por el N. y S.: es de CLIMA bastante benigno, reina el viento O. y se padecen intermitentes y tabardillos: tiene 829 CASAS; la del ayunt.; cárcel; una escuela pública de niños desempeñada en el día por 2 auxiliares con 4,460 rs. cada uno pagados de los fondos públicos, á la que asisten 120 discípulos; otra privada sostenida por retribución, y estudian en ella 40; 3 de niñas también particulares en las que se educan 80; 2 conv. suprimidos; igl. parr. (Sta. Catalina) con curato de término y de provision de S. M. á propuesta del Tribunal Especial de las Ordenes Militares como perteneciente á la de Santiago en su vicaria de Infantes; en los afueras 6 ermitas tituladas San Sebastian, Sta. Ana, Cristo del Amor, Sta. Quiteria, Humilladero y San Miguel; al N. el cementerio bastante espacioso, y al O. cerca de 1/2 leg. sobre una colina muy despejada la ermita de San Anton. Se surte de aguas potables en varios pozos dentro y fuera del pueblo; las primeras salitrosas y las últimas de mejor calidad. Confina el térm. por N., E. y S. con el de Alhambra; O. Membrilla; estendiéndose 1 1/2 leg. de N. á S., 2 de E. á O. y comprende los cas. de labor del Toconal, Rio, Campana, Navablanca, Alcabeazar, Hlerondo y los Pajaros; varias canteras de piedra comun y de jaspe, vetosa y quebradiza; muchas de yeso y algunos olivares: le baña el r. Azuer al S., que deslinda su térin., con un puente en el camino de Infantes. El TERRENO es de calidad muy varia, pues se encuentra muy sobresaliente al paso que tambien lo hay sobradamente estéril; todo de secano desarbolado y raso, sin prados ni montes de ninguna clase: los CAMINOS vecinales

en estado natural: el corazo se recibe en Manzanares por balijero tres veces á la semana. PROD.: trigo candeal, gejar, centeno, cebada, aceite, vino y azafran; se mantiene ganado lanar, cabrio y algunas mulas; y se cria caza menuda. IND. y COMERCIO. muchos telares de lienzos, estameñas, bayetas y paños bastos; alfarerías de tinajas y otras vasijas menores; hornos de teja y ladrillo; una prensa y 45 molinos de aceite: se esportan los granos, vino, aceite y ganados, y se importan comestibles; hay 6 tiendas de géneros, 20 de abacería, y se celebra un mercado insignificante todos los lunes. POBL.: 4,527 vec., 7,635 alm. CAP. IMP.: 4.750,300 rs. CONTR.: 435,664. PRESUPUESTO MUNICIPAL: 33,250, del que se pagan 3,300 al secretario, y se cubre por repartimiento vecinal.

Se cree haber sido fundada esta v. despues de la espulsion de los moros. Es tradicion que empezó por un puesto de pastores de Soria: fue ald. de la v. de Alhambra hasta que en 1565 el rey D. Felipe II la concedió privilegio de villa. Es patria de D. Juan Antolinez de Castro, capitan general de Extremadura, cuyos sucesores gozan el titulo de marqueses del Mérito. Tambien cuenta entre sus naturales el franciscano Pedro Felipe, predicador de gran mérito; y al minorista fray Alonso Reinos, colegial mayor de San Pedro y San Pablo de Alcalá y escritor notable.

COLABORA:  
EXCMA. DIPUTACIÓN  
PROVINCIAL  
DE CIUDAD REAL



Rte. ASOCIACIÓN AMIGOS DEL CAMPO DE MONTIEL  
C/ Santa Ana 18  
13332 Villahermosa (Ciudad Real)

