

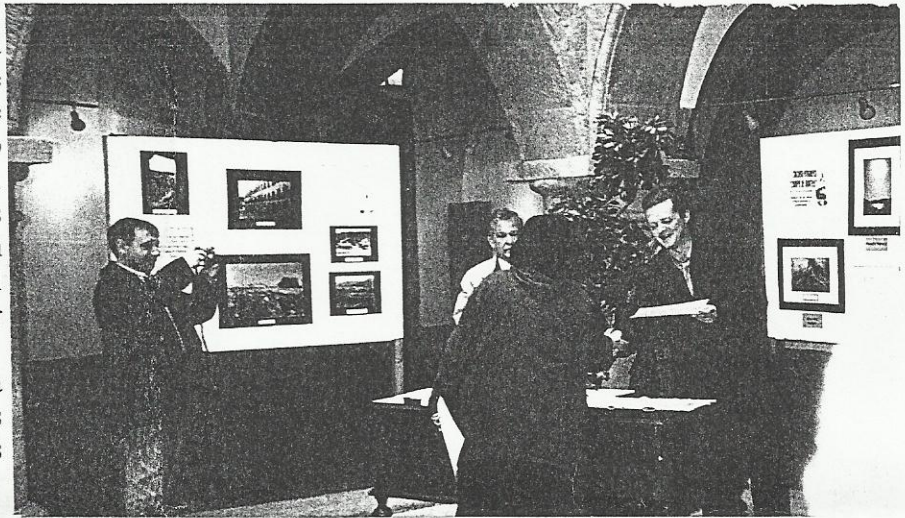
# LA RUTA

Boletín de comunicación interna de la Asociación Amigos del Campo de Montiel D. L. C. R. 552/1999  
C/ Santa Ana 18. 13332 Villahermosa. Telf. 926/255012 - 926/366253 y 699289123 N°13

## II EXPOSICIÓN FOTOGRÁFICA SOBRE EL CAMPO DE MONTIEL

Como ya anunciamos a nuestros socios, del 17 al 26 de noviembre del pasado año se expusieron en el magnífico marco de la Casa de Cultura La Alhóndiga, de Villanueva de los Infantes, las obras premiadas y seleccionadas en el II Concurso Fotográfico sobre el Campo de Montiel, organizado por nuestra Asociación.

Una instantánea de la inauguración y entrega de premios podemos ver a la derecha de estas líneas. (Continúa en Pág. 4)



### **LA FUNDACIÓN HISTÓRICO CULTURAL PAULINO SÁNCHEZ FUE CONSTITUIDA EL 13-12-2002**



Por vocación, desde su nacimiento, *LA RUTA* quiso ser escaparate de todas aquellas iniciativas modélicas, dignas de ser ejemplo a imitar en nuestra Comarca. Si además, tal iniciativa parte de un miembro de nuestra Asociación, razón de más para que lo pregonemos a los cuatro vientos y nos sintamos orgullosos de tener en nuestras filas personas con el altruismo de Paulino Sánchez. (Más información en Pág.15)

### **EN EL CENTENARIO DEL NACIMIENTO DEL ARQUEÓLOGO GARCÍA BELLIDO**



Instantánea de la disertación de la hija del ilustre arqueólogo en el acto homenaje a D. Antonio García Bellido.

Organizado por ASGARBE, el pasado 9 de febrero se conmemoró el centenario del nacimiento de D. Antonio García Bellido. (Más información en Pag. 12 y 13)

### SUMARIO

#### **PRIMER CONCURSO NACIONAL DE JOTAS**

**JORNADAS SOBRE HISTORIA DE OSSA DE MONTIEL. EXCURSION POR SUS PUNTOS HISTORICOS  
DISTINTAS PROPUESTAS DE BANDERA Y ESCUDO PARA EL CAMPO DE MONTIEL**

**LA RUTA****EDITA:**

Asociación Amigos del Campo de Montiel.

**DOMICILIO SOCIAL:** Santa Ana 18  
- 13332 Villahermosa (Ciudad Real)

**Dtor. COORDINADOR:**

Clemente Plaza Plaza

**SUBDIRECTORA:**

M<sup>a</sup>. Ángeles Díaz Muñoz

**REDACTOR JEFE:**

Quintiliano Gallego Moya

**REDACCIÓN:**

Justo Alarcón Martínez  
Joaquín Barón Carretero  
José García Abaurra  
José Vicente Gómez Martínez  
Juan Jiménez Ballesta  
Esteban Jiménez González  
Andrés Naranjo Moya  
Filemón Nieto Santillana  
Juan María Ortiz Vázquez  
M<sup>a</sup>. Amelia Piñero Bustos  
Miguel Rodríguez Álvarez de la Marina  
Justiniano Rodríguez Castillo  
José Ignacio Soriano Campos  
Joaquina Zafra Díaz

**COLABORACIONES:**

Deben ir firmadas con nombre o seudónimo. La REDACCIÓN de **LA RUTA** debe conocer nombre apellidos y D.N.I. de los autores. Deberán mandarse antes del último día de los meses de Febrero, Mayo, Agosto y Noviembre; dirigidas a:  
Clemente Plaza.- C/Santa Teresa 11.-  
13320 Villanueva de los Infantes, o a  
Quintiliano Gallego.- Ramón y Cajal 1  
13332 Villahermosa.

Las opiniones vertidas en los distintos trabajos de **LA RUTA** son responsabilidad exclusiva de sus autores, y no tienen por qué coincidir necesariamente con el criterio mantenido por la REDACCIÓN de este boletín.

El abono de la cuota anual de socio puede hacerse, remitiéndonos debidamente cumplimentada, la FICHA DE DOMICILIACIÓN BANCARIA, a nuestro domicilio social, o haciéndonos la correspondiente transferencia a la C/C 3062/0046/08/1002521522 en Caja Rural de Villahermosa

**IMPRIME:**

Imprenta Sto. Tomás D.L. C.R.552/99

**¿NOS CONVIENE CONSENSUAR SÍMBOLOS PARA NUESTRA COMARCA?**

En el anterior número de **LA RUTA** podíamos leer iniciativas de dos de nuestros socios, coincidentes en el fondo aunque, físicamente entre ambos, haya miles de kilómetros de separación.

Nos estamos refiriendo a las iniciativas de Paulino Sánchez, desde La Solana, y de José Vicente Gómez, desde Bruselas. Se trata, en líneas generales, de que los campomontieleños, (tanto los domiciliados aquí como los llamados emigrantes) nos identifiquemos con nuestra comarca; fomentemos la convivencia y buenas relaciones entre sus distintos núcleos de población; sintamos como propios los problemas de la totalidad del territorio comarcal; nos pongamos de acuerdo, y tengamos disposición de cooperación ante los problemas globales de la comarca; lleguemos a la convicción de que ciertas infraestructuras viarias, equipamientos en servicios sociales, sanitarios, culturales, etc, se nos resolverían más satisfactoriamente si actuásemos con esa conciencia de unidad comarcal que propugnamos. Con todos los matices que queramos introducir, creo que ésta sería la idea central a imbuir en la mentalidad de nuestras gentes, sin olvidar, por otra parte, el fomento de una cultura empresarial que destierre la aversión al riesgo que tiene nuestra población, causa primera de la falta de inversión generadora de los puestos de trabajo que necesitamos.

Para implantar esa nueva mentalidad, esa identificación comarcal, no cabe duda que es importante la adopción de unos símbolos, y fijar unas fechas en las que, junto a acontecimientos festivos, se organicen actos que favorezcan la convivencia, que ayuden a conocernos mejor, conocer nuestras posibilidades presentes y de futuro; foros en los que consensuar reivindicaciones e intereses que tenemos en común, etc. Todo eso sería fenomenal, por eso es interesante apoyar todo lo que apunte a la consecución de los fines que venimos comentando.

Como sabemos que las iniciativas de Paulino y José Vicente ayudarían a esa transformación, es por lo que, en el número anterior, **LA RUTA** les dio luz verde, y ello ha motivado propuestas de símbolos que leeréis en otras páginas de este número. Pero no se trata sólo de elaborar, y aprobar unos símbolos sin más. Imaginaos que fuésemos muy concienzudos en los estudios históricos y de heráldica; que nos esforcemos en dar la máxima participación a los distintos estamentos de la sociedad; que arbitramos un procedimiento completamente democrático y transparente en todo el proceso de estudio elaboración y aprobación del escudo y bandera de nuestra comarca. Pues bien, por muy exquisitos que fuésemos en todo lo anterior, de nada serviría si esos símbolos no resultan asimilados por las llamadas "fuerzas vivas" de la comarca. De ahí que el primer paso debe ser implicar, ilusionar y entusiasmar en esta idea a **todos los alcaldes del Campo de Montiel**. Sensibilizar a los alcaldes para que actúen con un mínimo de unidad, independientemente de su signo político, no es cuestión baladí. Para avalar esta afirmación se podrían poner un montón de ejemplos, pero por no alargarme demasiado referiré los siguientes:

La autovía de Andalucía a Valencia, según los estudios técnicos, debería pasar por el extremo oriental de nuestra comarca, y no siguiendo la actual N 322. Sabiendo esto, el Ayuntamiento de Villanueva de la Fuente, se lo toma en serio, eleva la pertinente reclamación o protesta, y mientras, el resto de alcaldes del Campo de Montiel, mira para otro lado, y no apoya adecuadamente al alcalde de Villanueva. El resultado de esta actitud ya sabemos el que puede ser: que como los andaluces se han movilizado, la autovía irá por el norte de la provincia de Jaén. Otro ejemplo de apatía y falta de unidad lo tenemos en la autovía de Ciudad Real a Valdepeñas, ya anunciada por la Consejería de Obras Públicas. Si los alcaldes del Campo de

Montiel no se movilizan pidiendo su prolongación para unir Ciudad Real con Albacete, nos quedaremos sin autovía, o la tendremos "cuando repiquen recio". Seguro que los lectores podrían aducir un montón de casos más para poner de manifiesto la necesidad, y las ventajas que se derivarían para nuestros pueblos, si actuásemos con criterios de unidad comarcal.

Mi "grano de arena", para la elaboración de esos símbolos que propicien la unidad comarcal, y una vez leídas otras aportaciones que podéis ver en las páginas 8 y 9, se concreta en la siguiente propuesta de bandera:

*Los símbolos refuerzan el sentimiento de identidad de la población con su comarca.*

Podría tener dos franjas verticales de igual superficie. En una, de color rojo, podría haber tres castillos, en representación de los de Montiel, Alhambra y Eznavexore. En la otra franja, de color blanco, podría figurar el símbolo o escudo que, en su día, adopte la Excma. Diputación para señalar nuestra comarca.

Independientemente de esta propuesta, afirmo mi convicción de que lo verdaderamente importante no es el color ni el contenido de los símbolos, sino su papel como motivador de una mentalidad que aglutinará - entre residentes y emigrantes - a una población de cerca de cien mil habitantes, con un largo pasado de seis siglos de historia en común.

Quintiliano Gallego

### LAS II JORNADAS DE APROXIMACIÓN AL CAMPO DE MONTIEL APOSTARON POR LA PROFUNDIZACIÓN EN EL CONOCIMIENTO DE NUESTRA REALIDAD

El pasado mes de noviembre se celebraron en Villanueva de los Infantes las II Jornadas de Aproximación al Campo de Montiel con la colaboración y el patrocinio de la Asociación Amigos del Campo de Montiel, Ayuntamiento de Infantes y Junta de Comunidades, y la organización de la Biblioteca Municipal "Quevedo", en el marco del programa "Biblioteca Abierta: Portal de Información".

Colaboraron asimismo, e hicieron posible la participación de gran número de jóvenes de las distintas poblaciones del Campo de Montiel, los Institutos de Enseñanza Secundaria "Francisco de Quevedo" y "Ramón Giraldo", así como el Centro Ocupacional que acoge a discapacitados del Campo de Montiel, y el Centro Europeo de Innovación de Empresas e

excelente declamación de la rapsoda Llanos Sala, que facilitó la divulgación y conocimiento de poemas de autores tan vinculados al Campo de Montiel como Jorge Manrique, Quevedo, Cervantes...

El segundo día se ofreció un espectáculo de teatro y poesía, "El Quijote en verso", a cargo de un amplio elenco de actores como José Veñiz y Soledad Martínez, entre otros. Una ocasión más para fomentar la inquietud de acercarse al conocimiento de "El Ingenioso Hidalgo", teniendo siempre presente las referencias que Cervantes hace al Campo de Montiel a través de su más universal obra.

En la jornada de clausura el tema sobre el que se profundizó fue "El paisaje geográfico en el Campo de Montiel", a cargo de nuestra compañera M<sup>a</sup> Ángeles Díaz Muñoz, profesora titular de Geografía Humana en la Universidad de Alcalá de Henares, vicepresidenta de la Asociación Amigos del Campo de Montiel, tenaz colaboradora de estas Jornadas, con M<sup>a</sup> Angeles Jiménez, Directora de la Biblioteca "Quevedo".

Comenzó la exposición con un acercamiento a la definición histórica y geográfica del Campo de Montiel, descripción de los componentes del paisaje, síntesis paisajística, aspectos humanos, estudio poblacional, explotación actual del medio y sus consecuencias paisajísticas y ambientales. Una interesante charla que culminó con la exposición audiovisual de numerosos rincones del Campo de Montiel, caminos, puentes, ventas, fortalezas, castillos, paisajes y lugares cervantinos...

Las Jornadas así, significaron una interesante aportación para el análisis de nuestra realidad comarcal, aspecto fundamental para hacer posible una toma de conciencia de la misma por parte de todos y, sobre todo, de las nuevas generaciones de campomontieleños que permita una acción transformadora de esta tierra.



Intervención de Llanos Sala

Innovación de Ciudad Real.

En la jornada de inauguración se puso el énfasis en los objetivos a cumplir: la profundización en el conocimiento de nuestra propia realidad comarcal, desde los distintos puntos de vista: geográfico, histórico, medioambiental, económico etc., como punto de partida para llegar a cooperar desde el enriquecimiento cultural individual, al desarrollo colectivo de nuestra comarca, invitando a todos a trabajar por esta tierra.

En la primera jornada tuvo lugar el recital poético "Poesía española del Renacimiento al Barroco", con la

## II EXPOSICIÓN FOTOGRÁFICA SOBRE EL CAMPO DE MONTIEL

En el acto de inauguración y entrega de premios intervinieron el presidente de la Asociación, Justiniano Rodríguez, la vicepresidenta y coordinadora del concurso, María Ángeles Díaz, y el alcalde de Infantes, Miguel Ángel Ortiz, quien destacó la importancia de conocer debidamente los paisajes y rincones de nuestra propia comarca como primer paso para poner en valor nuestro propio patrimonio artístico, cultural y paisajístico. El acto se cerró con un vino español que sirvió de marco para un animado intercambio entre los asistentes de ideas y proyectos para la animación cultural de la comarca.

La exposición ha sido muy frecuentada, con numerosas manifestaciones de satisfacción de sus

visitantes sobre la calidad de las obras expuestas. Esperamos que en próximas ediciones se repita el alto nivel de los participantes.

Aprovechamos estas páginas para agradecer públicamente a los miembros del jurado, Andrés Naranjo, Emiliano Sánchez, Luis Romero de Ávila y Clemente Plaza, su generosa disposición y el tiempo que han dedicado a este proyecto.

La exposición está a la disposición de todos aquellos municipios del Campo de Montiel que quieran mostrarla temporalmente. Lo pueden solicitar por correo a la dirección de nuestra Asociación.

## NOTICIARIO VIRTUAL DE CASTILLA-LA MANCHA

*Como continuación de la sección que inauguramos en el anterior número, ofrecemos la segunda edición de este recopilatorio de noticias sobre nuestra comarca aparecidas en Internet y recogidas y enviadas a "La Ruta" desde Bruselas, por José Vicente.*

### Desarrollo y Sociedad

#### *La región recibe al año 1.500 turistas para aprender español*

Unos 1.500 turistas extranjeros visitan anualmente Castilla-La Mancha con la finalidad de aprender español, lo que convierte a la Comunidad Autónoma en la decimocuarta con mayor demanda de turismo idiomático, según un estudio sobre Turismo idiomático del Instituto de Turismo de España (Turespaña). En total, España recibe 130.000 turistas idiomáticos cada año, que generan unos ingresos directos de 254,78 millones de euros.

#### *La Solana ha sido el cuarto núcleo urbano de la provincia que más creció en términos absolutos durante la década de los noventa, superada únicamente por Ciudad Real, Miguelturra y Tomelloso.*

El Instituto Nacional de Estadística (INE) cifra la población de La Solana en 15.340 habitantes de hecho a 1 de enero de 2002.

La Solana entró en el siglo XX con un total de 7.944 habitantes. El aumento fue progresivo durante las décadas siguientes, hasta superar las 13.000 almas al término de la Guerra Civil. El aumento continuó a razón de más de cien habitantes por año hasta llegar a los 14.699 habitantes de 1.950. A partir de ahí hubo una ralentización en el nivel de crecimiento pero se alcanzó el techo en 1.960, cuando llegó a tener 14.948 vecinos.

Pero, según estos datos oficiales, nunca se alcanzaron los 15.000, ya que a partir de ahí comenzó una disminución de la población por culpa de la emigración. El desarrollo económico, con una mejora sustancial en la dotación de servicios, infraestructuras, comunicaciones y tejido empresarial, frenaron la caída e invirtieron de nuevo el proceso. Si los 80 fueron buenos, la década de los 90 fue todavía mejor. Y así hasta llegar a los 15.340 habitantes a 1 de enero del año 2002.

#### *Obras Públicas construirá cuatro depuradoras en la zona del Campo de Montiel*

La Consejería de Obras Públicas construirá las estaciones depuradoras de aguas residuales de cuatro municipios de la comarca del Campo de Montiel, concretamente, de Albaladejo, Terrinches, Puebla del Príncipe y Villanueva de la Fuente.

#### *El presidente de Castilla-La Mancha inauguró el Centro Cultural Polivalente de Puebla del Príncipe y la nueva casa consistorial de Almedina*

La nueva casa consistorial de Almedina ocupa la antigua casa de la familia Heredia, levantada en uno de los laterales de la Plaza Mayor. Lo único que ha quedado en pie de la vieja casa solariega son el portal adintelado con el escudo de la familia, la fachada y el patio porticado interior. El nuevo emplazamiento del ayuntamiento da también cobijo a otros servicios a los ciudadanos como consultorio médico, biblioteca,

asistencia social, centro juvenil con acceso a Internet y dependencias para asociaciones locales.

El centro cultural de Puebla del Príncipe es un edificio de tres plantas que dispone de un teatro auditorio con doscientas cincuenta butacas, dependencias para todas las asociaciones culturales locales y una sala de usos múltiples.

*Los alumnos del Instituto de FP Francisco de Quevedo de Villanueva de los Infantes han organizado diferentes actos solidarios a favor de la organización Plan España que culminó con una carrera popular solidaria a favor del apadrinamiento de niños.*

### Cultura

#### *Charla y exposición sobre las modistas en el Centro Don Diego de La Solana*

La asociación Afammer celebró el día de la Mujer Rural con un acto en el que se debatía sobre lo que era el mundo de las modistillas y los sastres en los años cincuenta y sesenta, al mismo tiempo que se inauguraba una exposición de los útiles que se utilizaban en estas labores y que se puede contemplar en la sala de exposiciones del Centro Cultural Don Diego.

#### *El Órgano de Gaspar de la Redonda se pone en marcha de nuevo en Torre de Juan Abad*

El sábado, 7 de diciembre se celebró un nuevo concierto del Órgano Histórico de Torre de Juan Abad. El concierto, denominado de La Inmaculada, volvió a dar vida al increíble instrumento que, construido en 1763 por el maestro Gaspar de la Redonda, goza ya de una fama que traspasa los límites de nuestra provincia y nuestra región. En esta ocasión, el intérprete fue Christian Mouyen (Francia) quien ha tenido el privilegio de haber tocado ante la Familia Real de

España en las navidades de 1999 en el Convento Real de la Encarnación de Madrid. Se trata sin duda de uno de los mejores intérpretes del momento, en palabras de la crítica. Además, hay que destacar que Christian Mouyen fue nombrado organista honorario de Torre de Juan Abad en un concierto, el pasado mes de septiembre.

#### *Clausurado un curso de Agricultura Ecológica organizado por UPA.*

Un total de 21 alumnos han participado en un curso de agricultura ecológica en dependencias del Centro Cultural Don Diego, de La Solana, contando como monitora con la Ingeniero Técnico Agrícola María del Cruz Carrion Vera, recibiendo los diplomas en un acto en el que estuvo presente el secretario general de UPA en Castilla La Mancha Cristobal Torres.

Con motivo de la celebración del Día de la Constitución, tuvo lugar en Torrenueva un concierto a cargo de la Agrupación Musical "Edeba" de esta localidad manchega, vecina a Valdepeñas. El concierto fue un éxito total, no sólo por la interpretación magistral de la Agrupación Musical "Edeba", sino también por el gran número de público asistente al concierto.

Esta Banda de Música fue bautizada con el nombre de "Edeba" por sus fundadores, en honor y memoria de la antigua denominación que tuvo el pueblo antes de llamarse Torrenueva, y nació con el propósito de enriquecer la cultura musical de este pueblo, llenando al mismo tiempo un vacío existente. En la actualidad, la Agrupación Musical "Edeba", cuenta con un número aproximado de 55 componentes, habiendo pasado por su Escuela de Música más de 200 alumnos. Desde el año 2001, dicha Banda colabora activamente con la Agrupación Musical "Maestro Ibáñez" de Valdepeñas, que dirige D. Antonio Ibáñez Braña.

## JORNADAS SOBRE HISTORIA DE OSSA DE MONTIEL

DEL 26 AL 30 DE MARZO, EN LA CASA DE LA CULTURA

### PROGRAMA

Miércoles 26 a las 21 horas.- "Etnología en la comarca del Campo de Montiel"

Interviene: Ramón Molina Alfonsea.

Jueves 27 a las 21 horas.- "Historia del Campo de Montiel y su repercusión en la localidad de Ossa de Montiel".

Interviene: Juan Jiménez Ballesta.

Viernes 28 a las 21 horas.- "Aproximación histórica a la villa de Ossa de Montiel en la Edad Moderna".

Interviene: Fernando Avilés Márquez.

Domingo 30 a las 9'30.- Excursión recorriendo los puntos históricos de Ossa de Montiel: Museo Etnográfico, Castillo de Rocha Frida, Molino del Tovar, Calzada Romana, Morra de la Concejo, Mesa del Almendral y Tinada de las Hazadillas.

Durante toda la semana habrá, instalada en la Casa de la Cultura, la exposición: "Lagunas de Ruidera, un paisaje en la evolución del ser humano".

Inscripciones gratuitas en la Biblioteca Municipal.

### I CONCURSO NACIONAL DE JOTAS CAMPO DE MONTIEL

Crecí viendo bailar en el patio de mi casa al grupo de Coros y Danzas que tenía mi madre en Infantes. Después de más de diez años me pregunté un día qué quedaba de todas estas tradiciones: los bailes que se hacían en las bodas, los cantos de las largas veladas de vendimia y aceituna y esos romances e historias que contaban los abuelos alrededor de la lumbre cuando las familias todavía no estaban cegadas por la televisión. La triste respuesta es que esta parte de la cultura llamada folklore, que nos define como personas y como pueblo, está muriendo con cada uno de nuestros ancianos.

Me decidí a poner una cura embarcándome en el proyecto del I Concurso Nacional de Jotas Campo de Montiel. Si todo sale tal y como se espera tendríamos la oportunidad casi única de disfrutar en Villanueva de los Infantes, los días 26 y 27 de Septiembre del 2003 (y años sucesivos), con la actuación de pandereteras de Asturias, rabelistas cántabros, gaiteros de los Pirineos, grupos maños, navarros, rondallas valencianas y extremeñas, dulzaineros de Castilla y todo el amplio y moribundo folklore del Campo de Montiel.

No se pretende que el Concurso sea sólo un espectáculo, son muchos los objetivos que se persiguen, entre ellos mencionaré solo dos:

Por un lado, encontrar el punto de partida para el encuentro y coordinación entre todas las agrupaciones y aficionados a la música de raíz de

nuestra comarca que desemboque en un resurgir y difusión de nuestras costumbres más identificativas.

Por otro, atraer al Campo de Montiel a un Turismo que complemente la oferta habitual. No hay que pensar demasiado para ver los beneficios que dejarían más de 200 participantes de toda España, innumerable público y la publicidad asegurada por el seguimiento de programas de radio especializados, televisiones y prensa.

Si el proyecto del Concurso no sale adelante no será por la falta de ánimo ni de trabajo de sus organizadores, sino por lo de siempre: Por la inoperancia de los políticos, más preocupados en seguir cuatro años más en el poder que en conectar con el pueblo, por la pasividad de algunos empresarios negándose a mirar hacia el futuro, y por la desidia de los ciudadanos que prefieren quedarse en el sofá viendo Operación Triunfo antes que salir a la calle a por lo que es de ellos

Es por lo que pido la colaboración de todos para que este próximo Septiembre resurja el alma del Campo de Montiel. Grupos o solistas que quieran participar en el Concurso, empresarios que quieran patrocinarlo, o cualquiera que crea que tiene algo que aportar al mundo del folklore y de las tradiciones puede hacerlo a través del correo electrónico [jotasinfantes@yahoo.es](mailto:jotasinfantes@yahoo.es).

Fco. Javier Moya Maleno

### LA POBLACIÓN DEL CAMPO DE MONTIEL. DATOS RECIENTES

Continuamos con el objetivo de realizar un diagnóstico demográfico de nuestra comarca. En esta breve reseña analizaremos la evolución demográfica de los municipios en la última década. Para ello nos basaremos en los datos oficiales proporcionados por los dos últimos Censos de Población y Vivienda realizados en los años 1991 y 2001, así como en el Padrón de Habitantes del año 96.

La reciente publicación, por parte del Instituto Nacional de Estadística (INE), de los datos de población absoluta aportados por el último Censo realizado en noviembre de 2001, posibilita los análisis que a continuación exponemos.

Es de destacar que en el Campo de Montiel sólo La Solana sobrepasa los 10.000 habitantes. Este municipio, aparte de haber ido creciendo año tras año, representa cada vez más peso dentro de la comarca: desde un 22 % en 1991, ha pasado a conformar en la actualidad prácticamente una cuarta parte de la población comarcal. Este hecho puede deberse a su

proximidad -como La Membrilla, segunda porcentualmente- a la Nacional IV y a Manzanares. Los municipios han tenido en estos años un comportamiento diferente, pudiendo establecer la siguiente clasificación:

- a) Municipios que ascienden: Aparte de la mencionada Solana, con un fuerte crecimiento, tanto Ruidera como Ossa han ganado habitantes debido en parte a su papel turístico, que atrae nuevos moradores.
- b) Pueblos que mantienen su número de habitantes, cuya variación porcentual positiva (Castellar, Fuenllana, Infantes) o negativa (Membrilla) es mínima. La variación de estos municipios es por lo tanto muy parecida a la evolución mostrada por el conjunto de la Comarca, que ha perdido poco más del 1 %.
- c) Núcleos con fuertes pérdidas, destacando el caso de Torre de Juan Abad, con una variación negativa superior al 20%.

Almedina, Cózar, Albadalejo, Alhambra y Terrinches siguen esta tónica de despoblamiento, por encima del 10 por ciento.

- d) Poblaciones con altibajos. Tal y como muestra la Comarca globalmente, con un ascenso entre 1991 y 1996, para luego descender en 2001, existen municipios que crecieron en el primer período estudiado -destacando en términos relativos Fuenllana- perdiendo posteriormente habitantes. Un caso parecido es el de Infantes, cuyo crecimiento en el primer quinquenio se vuelve negativo en el segundo.

Queda en todo caso patente el descenso sufrido por la Comarca en conjunto en cuanto a peso poblacional con respecto a las provincias de las que forman parte sus municipios, puesto que éstas, aunque levemente, han crecido en el periodo estudiado. Este casi imparable descenso que venimos padeciendo, sólo es frenado por los tres municipios referidos, que han visto aumentado más fuertemente su número de habitantes, sobre todo el municipio de La Solana, cuya peso en la comarca es cada vez más patente.

Francisco José Jiménez Gigante  
Alhambra

icipio	Censo 1991	Padrón 1996	Censo 2001	Variación 91/01	Mun / Comarca
Albadalejo	1.782	1.753	1.531	-14,09 %	2,51 %
Alcubillas	730	714	690	-5,48 %	1,13 %
Alhambra	1.418	1.341	1.220	-13,96 %	2,00 %
Almedina	883	768	737	-16,53 %	1,21 %
Carrizosa	1.662	1.725	1.597	-3,91 %	2,61 %
Castellar de Santiago	2.185	2.252	2.209	1,10 %	3,61 %
Cózar	1.492	1.373	1.256	-15,82 %	2,06 %
Fuenllana	303	337	309	1,98 %	0,51 %
Membrilla	6.605	6.642	6.591	-0,21 %	10,78 %
Montiel	1.781	1.768	1.676	-5,90 %	2,74 %
Ossa de Montiel	2.594	2.876	2.704	4,24 %	4,42 %
Puebla del Príncipe	1.018	1.101	1.024	0,59 %	1,68 %
Ruidera	575	611	617	7,30 %	1,01 %
San Carlos del Valle	1.300	1.260	1.236	-4,92 %	2,02 %
Santa Cruz de los Cáñamos	668	687	643	-3,74 %	1,13 %
Solana (La)	13.892	14.845	15.047	8,31 %	24,62 %
Terrinches	1.060	994	924	-12,83 %	1,51 %
Torre de Juan Abad	1.782	1.521	1.366	-23,34 %	2,24 %
Torrenueva	3.187	3.231	3.189	0,06 %	5,22 %
Villahermosa	2.697	2.766	2.519	-6,60 %	4,12 %
Villamanrique	1.712	1.707	1.596	-6,78 %	2,61 %
Villanueva de la Fuente	2.829	2.791	2.628	-7,10 %	4,30 %
Villanueva de los Infantes	5.664	5.792	5.735	1,25 %	9,38 %
<b>Total Campo Montiel</b>	<b>57.819</b>	<b>58855</b>	<b>57.044</b>	<b>-1,34 %</b>	<b>100 %</b>

Evolución de la población de hecho. Municipios del Campo de Montiel. 1991, 1996 y 2001.  
Fuente: Instituto Nacional de Estadística (<http://www.ine.es>)

## UNA BANDERA PARA EL CAMPO DE MONTIEL UNA COMARCA EN COMPROMISO DE TODOS

Si tuviéramos que forzar al límite nuestra historia para clavar en un día la fundación del Campo de Montiel, seguramente ese sería el 18 de febrero de 1243. Por supuesto que en ese día, ni en los anteriores, ni en los que siguieron, se entonaron himnos de gloria por la comarca ni se levantaron pendones en las aldeas, ... aunque, quién sabe. El caso es que, con toda probabilidad, si la resolución dada ese día por Fernando III el Santo en Valladolid no hubiera sido favorable para los santiaguistas, hoy no estaríamos hablando del Campo de Montiel. Tampoco debemos asustarnos por ello. El Campo de Montiel es una comarca de interior y, como todas, sus límites pueden ser redefinidos al gusto de la Administración cuando ella quiera. No en vano, corrimos el riesgo en la reorganización liberal de la provincia, en los años 30 del siglo XIX, de perder Albaladejo incluso de nuestra provincia, como le ocurrió a La Ossa; y todos conocemos lo cercenada que han dejado a nuestra comarca los nuevos partidos de Valdepeñas y Manzanares, con pérdidas tan significativas como Membrilla, La Solana o el Castellar. El mundo contemporáneo ha sido el gran disolvente de una comarca bien asentada, y la ha decapitado a favor de un Campo de Montiel manzanareño al norte, el del Azuer, y un Campo de Montiel valdepeñero al sur, el del Jabalón. Dos ciudades impías que, por ser dos y por estar situadas en el mismo margen oeste de la comarca, le han dejado una pequeña porción de pastel a Infantes. Otra historia hubiera sido si el Campo de Montiel se hubiese visto completamente rodeado de ciudades como Valdepeñas o Mazanares. De ahí que el Campo de Montiel haya tenido un principio y que algún día tendrá su final, y ello está en nuestra mano si queremos o no dejarlo morir. De momento es la Asociación Amigos del Campo de Montiel la que lleva la resistencia y toma el relevo a aquellos organismos e instituciones que crearon nuestra comarca.

La formación y consolidación del Campo de Montiel fue trabajo de seiscientos años, ya que duró desde mediados del XIII (pongamos 1212, batalla de las Navas de Tolosa) a mediados del XIX (pongamos 1843, con la reorganización administrativa liberal y la abolición del Común de Montiel) bajo una fórmula medieval representada por la Orden de Santiago y otra moderna representada por la vicaría y partido de Infantes. De hecho, durante la Edad Moderna se concebía indistintamente los términos Partido de Infantes y "Castilla de los Campos de Montiel". Algo que nos puede dar idea del origen de la confusión entre "Campo" y "Campos", al asimilar la

gobernación de Infantes, que llegaba diseminándose hasta localidades de Murcia, como Caravaca, y la comarca originaria, es decir, la que hoy integramos. Confusión acrecentada con la aparición de los "pueblos añadidos al Campo de Montiel" bajo las reformas administrativas de Carlos III. El caso es que esos seiscientos años, en definitiva, coincidieron con una etapa en la cual la comarca estuvo, si bien no en preponderancia, sí en sintonía con el resto de comarcas meseteñas; y su cabecera, Infantes, mantuvo una importancia administrativa muy similar a las que hoy tienen las capitales de provincia. Por eso todo ello pudo formar una unión en la cultura, las costumbres y en el arte, entre todos nuestros pueblos, de las cuales hoy somos testigos.

Retomando, para finalizar, la puntillosa fecha de ese 18 de febrero, y para cumplir mi compromiso con el lector de hablarle de una propuesta de bandera del Campo de Montiel, amén de mi jugarreta de haberle hecho leer una rápida disertación sobre el concepto y la formación de nuestra comarca, diré que, como señala J.V.G.M. en el número anterior, son necesarios dentro de nuestra cultura iconódula, unos elementos materiales que nos identifiquen, ya sea un himno, una bandera o incluso una señalización en las rutas de acceso. Mi propuesta de bandera y escudo sería parecida a la hecha por este señor: la de una Cruz de Santiago, símbolo de la Orden Militar, pero no un castillo, sino cuatro castillos a su alrededor, que simbolizarían los cuatro municipios que, con su correspondiente alfoz, dieron origen al Campo de Montiel: Alhambra, Montiel, Eznavejore (después Torre de Juan Abad) y la Algecira del Guadiana. El fondo podía ser rojo Carmesí (en señal de Castilla) o blanco (en señal de las Órdenes Militares). Históricamente, el conjunto de estos términos fue ratificado por el Rey aquel día de febrero de 1243 para la Orden de Santiago, ante la queja del concejo de Alcaraz, que los reclamaba para su alfoz, ya que ella los había repoblado durante el periodo de tregua que se siguió a la expansión dada tras Las Navas. ¿Razones? ¿Tuvo algo que ver la confusión con el hipotético obispado de Mentesa oretana? Eso ya es materia de una investigación más ceñida. De momento y, como hemos empezado, llegamos a la conclusión de que nuestro Campo de Montiel ha sido y es una feliz creación de la historia, de nuestra historia; y como la historia es de los hombres, es de nosotros de quien depende que el Campo de Montiel siga vivo.

Carlos J. Rubio



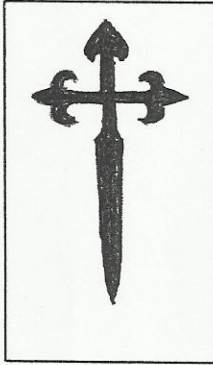
### SÍMBOLO DISTINTIVO DEL CAMPO DE MONTIEL

A propósito de la propuesta de José Vicente Gómez y de la buena acogida de la misma para hacer un símbolo o logo, y bandera del Campo de Montiel, y si, como proponía Paulino Sánchez de La Solana, también se hiciera un día de celebración o confraternidad de nuestra querida comarca; sería el momento de ponernos a pensar en los mismos para que ese día se pudiera elegir entre las propuestas que hubiese.

Sería también ese primer día el momento de celebrar un foro y fijar las actividades a desarrollar en el futuro, que podrían ser numerosas.

En cuanto al símbolo distintivo del Campo de Montiel, tendríamos que coordinarlo con la Diputación, pues hace un tiempo, ésta se comprometió a delimitarlo y señalizarlo, y con un logo que sería, más o menos, una cruz de Santiago con el logo nuestro superpuesto.

La justificación de la cruz creo que no necesite mucho razonamiento, y la de nuestro logo tampoco, ya que el mismo es el contorno del Campo de Montiel con la silueta del Quijote y el nombre puesto en la adarga de nuestro caballero más famoso, y sólo por nombramos



Cervantes cinco veces en su inmortal obra, bien creo merece figurar en el mismo.

Tendría la ventaja, sobreañadida, de la asociación de D. Quijote con nuestra tierra, que nunca sería perjudicial.

Adjunto dibujo de la cruz de Santiago para que con ella y el logo, que figura en el ángulo superior izquierdo de la portada, los artistas y técnicos de ordenador hagan las combinaciones que mejor les parezca, y luego, a concurso, quedamos con la mejor. Naturalmente que en esta propuesta de símbolos deberá definirse la forma y el color de las distintas áreas.

En cuanto a la bandera, de momento, solo adelanto que el color quizá deba ser el santiaguista, pero es algo que podéis ir madurando tranquilamente en casa, e ir mandando ideas a LA RUTA, para su estudio y conocimiento de todos.

Esperando que haya buena cosecha de sugerencias, os animo, como siempre, a que penséis un poco en vuestra tierra.

Justiniano Rodríguez

### UNA PROPUESTA PARA LA BANDERA DEL CAMPO DE MONTIEL

Si en el número anterior de La Ruta proponía que abriésemos un foro de discusión sobre los símbolos del Campo de Montiel, creo llegado el momento de hacer una propuesta que puede que se una a otras que pudieran haber sido hechas por otros miembros de la Asociación o por simples lectores de La Ruta.

Como ya les decía hace unos meses, los símbolos no pueden nacer de la nada, y menos cuando se tiene una historia tan larga como la nuestra. Les propongo que la bandera del Campo de Montiel sea blanca con una banda de color rojo que cruce en diagonal desde la parte inferior izquierda de la bandera hacia la parte superior derecha, y que en el ángulo superior izquierdo aparezca la cruz de la Orden de Santiago, mientras que en la parte inferior derecha se deberá incluir un castillo (o cuatro, punto este a discutir).

La preeminencia de la Orden de Santiago en mi propuesta ya la expuse en mi colaboración anterior. Considero que es el elemento principal de nuestra historia. Y sobre la presencia de un castillo, pues debido a la pertenencia a la corona de Castilla, y actualmente a la comunidad autónoma de Castilla-La Mancha, porque no hemos de olvidar que si nuestra comunidad autónoma se compone

como su nombre indica de dos elementos: Castilla y La Mancha, el Campo de Montiel, aun sintiéndose muy próximo a La Mancha, no es en puridad parte de ella, sino que es una comarca diferente, que comparte gran parte de sus tradiciones, y que sería más parte del elemento "Castilla". Pero esto puede que sea una discusión a continuar en otro momento.

Sobre el número de castillos, si uno o cuatro, podemos decidir poner cuatro como recuerdo a los cuatro castillos que se entregan a la Orden de Santiago a principios del siglo XIII, después de la batalla de las Navas de Tolosa, en estas tierras del Bajo Guadiana y que después delimitaron lo que fue el partido del Campo de Montiel dentro de la propia organización interna de la Orden de Santiago. Esos castillos, si no recuerdo mal, fueron los de Montiel, Alhambra, Eznavejor y San Pablo. Si me equivoco, por favor, corrijanme.

El escudo podría ser una reproducción de la bandera.

Esperamos otras propuestas que provoquen una discusión constructiva y fructífera. Si no están de acuerdo o les parecería bien cambiar o añadir algo, les invito a que nos manden sus colaboraciones.

José Vicentè Gómez Martínez

P.S. Sobre que hay otras comarcas de nuestra región que se han apropiado de nuestro nombre por dejadez nuestra, valga el ejemplo de que el Grupo de Acción Local en el que se han encuadrado la mayoría de los municipios del Campo de Montiel se le denomina de forma abreviada "Jabalón", mientras que al Grupo de Acción Local de la comarca vecina de Alcaraz se le llama "Sierra de Alcaraz y Campo de Montiel", sin comentarios.

### NOTAS SOBRE EL VALOR DE LA ARTESANÍA EN EL CAMPO DE MONTIEL Y SU ENTORNO

*“En Infantes, los pastores,  
en Fuenllana, escardadores,  
en Carrizosa, patatas,  
en Argamasilla, tripudos y descoloridos de cara,  
en Villarrobledo, tenajas,  
en Alhambra, piedras molices, pilones para las guarras,*

*en Valdepeñas buen vino, también buenas mozas,  
en el Castellar, los olleros  
en Santa Cruz, navajeros,  
en Daimiel, los cesteros,  
en La Solana cordeleros, albarqueros y barreros,  
y en La Mota del cuervo, los cantareros*

Estos versillos populares, tomados del libro *Los barreros. Alfarería en la provincia de Ciudad Real*, publicado recientemente por la Biblioteca de Autores Manchegos y cuyo autor es José María Lizcano Tejado, resultan muy adecuados para hacer una primera aproximación a la diversidad de los oficios tradicionales en nuestras tierras. Hace quizás no demasiados años persistía una cierta especialización de cada uno de los pueblos de nuestro entorno en diferentes productos, especialización que implicaba la existencia de importantes flujos de intercambio entre ellos, fundamentalmente en las ferias locales, y que contribuía a la cohesión y conciencia comarcal. Se considera que en los años cincuenta del Siglo XX, existían en la provincia de Ciudad Real más de 20.000 establecimientos artesanos, establecimientos que contribuían a la riqueza económica de la provincia y constituyeron la base de una industria moderna.

Afortunadamente, cada vez es más fuerte la conciencia de conservación de los productos tradicionales, de forma que nuestros hijos, que ya no los han conocido, y todos aquellos forasteros que los quiera visitar, puedan conocer de su existencia. La reciente apertura del Museo Etnológico en Ossa de Montiel y la existencia de excelentes colecciones particulares en Villahermosa (Miguel Rodríguez Álvarez de la Marina), Infantes (Ramón Rebuelta), y seguro, otros muchos pueblos

del Campo de Montiel, nos aseguran que mantendremos, en esos objetos conservados, el recuerdo de nuestras tradicionales formas de vida.

Pero la artesanía tradicional no pertenece sólo al pasado. Es más, actualmente se considera que puede ser una de las bases para el desarrollo rural. Precisamente, unos productos locales singulares, de esmerada confección y alta calidad servirán tanto para la promoción de una industria renovada como para atraer el turismo. Algunos de nuestros pueblos ya lo han entendido así. En Villahermosa, por ejemplo, la Asociación de Artesanos del municipio expone y elabora los más diversos trabajos de verdadera artesanía tradicional. En Villanueva de los Infantes también existe un verdadero interés por promocionar los productos artesanos locales. El Bonillo ha celebrado interesantes *Ferias de Artesanía del Campo de Montiel*. Los productos alimenticios de alta calidad y, por supuesto, la gastronomía local, constituyen también valores seguros en el desarrollo del medio rural.

Es nuestro interés ir describiendo en próximos números de La Ruta algunos de los productos y oficios tradicionales más singulares del Campo de Montiel. Para ello disponemos de algunas buenas referencias bibliográficas, aunque nos gustaría contar con la información que, seguro, nos podrán proporcionar nuestros lectores. Esperamos su contribución en forma de cartas o artículos para nuestra revista.

María Ángeles Díaz

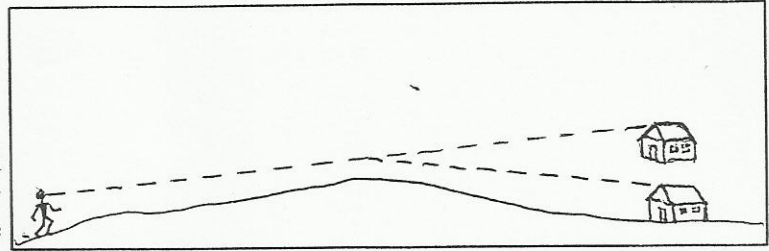
### PRESENTACIÓN DEL ÚLTIMO LIBRO DE PAULINO SÁNCHEZ

El día 6 del pasado mes de diciembre, en la Casa D. Diego de la Solana, Paulino Sánchez presentó su último libro. Con el título “La Segunda República en La Solana (1936 – 1939)”, cierra la trilogía que Paulino ha escrito sobre La Guerra Civil. El acto, presentado por Pedro Araque, se inició con un video, perfectamente montado, en el que se mostraron protagonistas de ambos bandos en la contienda y hechos de armas tomados de diversas películas. Seguidamente hizo uso de la palabra el prologuista del libro Jaime Quevedo, quien, destacó la vocación de investigador de Paulino, la meticulosidad con que aborda sus trabajos y cómo siempre “se exige casi hasta la extenuación”. En su intervención Paulino expresó su agradecimiento a todas las personas que con su colaboración y testimonios han hecho posible el libro.

Intervino después Nemesio de Lara, quien asistía al acto como persona particular y no como presidente de la Excm. Diputación, viéndose obligado a improvisar unas palabras que rebosaban el afecto y alta estima que siente por el autor del libro. Incluso con citas bíblicas alabó la laboriosidad de Paulino, su capacidad de trabajo, su versatilidad y capacidad para sacrificarse por el bien de los demás. En parecidos términos, ensalzando la labor de Paulino a favor de su pueblo, se pronunció el Sr. Alcalde, Diego García Abadillo, quien diferenció entre personas indolentes y dolientes, para asegurar que Paulino pertenece al grupo de dolientes, en el sentido de que le duelen los problemas de los demás.

En 417 páginas el libro describe, con total asepsia y todo lujo de detalles, lo ocurrido en La Solana en esos tres años.

**EL PAISAJE DE INVIERNO Y LAS  
"ESTANTIGUAS" DE VILLANUEVA DE LA  
FUENTE**



El magnífico estudio sobre el Campo de Montiel realizado en los años cincuenta del Siglo XX por Gregorio Planchuelo es fuente inagotable de información sobre los paisajes, los pobladores y sus costumbres, y también sobre algunas curiosidades de nuestra comarca. Aprovechando que estamos en invierno, reproducimos en La Ruta la descripción que hace Planchuelo de un curioso fenómeno óptico-metereológico. Esperamos que nuestros amigos de Villanueva de la Fuente nos verifiquen su pervivencia.

“Al evocar el paisaje de invierno de nuestra comarca no podemos olvidar, y por ello lo incluimos aquí, las noticias que tenemos de un curioso fenómeno óptico que se percibe durante esta estación en la parte sudoriental, y que denominan “estantiguas”. Pero antes queremos fijar la imagen del aspecto desolador de nuestro páramo en esos días crudos, en que el viento cierzo cruza como una guadaña por él; en que, por su gran altitud, unas cuantas nevadas intensas lo cubren de su albo manto, que persisten días y días ante las crudas temperaturas de los días más cortos del año, paralizando la escasa actividad campesina de sus dilatados montes, en donde ni el sonar de las esquilas de los rebaños, acogidos en las tinadas de las cortijadas, ni leñadores y cazadores dan la menor señal de vida en un campo triste y desolador. Por ventura, no sucede así cuando ceso el viento y la ventisca, y el sol caldea la aterida paramera, y el monte se anima con las partidas cinegéticas, en donde las voces de los ojeadores, el latir de los perros, las señales de las trompetas y caracolas de los monteros y guardas, y los múltiples disparos de los cazadores ponen en movimiento e matorral, surgiendo de él gran cantidad de caza (perdices, liebres, conejos, zorros), haciendo vibrar al monte durante varios días, hasta volver a su primitiva tranquilidad. Este cuadro cinegético cuadra muy bien con este paisaje, ya que el aprovechamiento de la caza, como explotación, ha sido y es por estas tierras más estériles casi tradicional, junto con la ganadería y el carboneo.

Pero los habitantes de Villanueva de la Fuente, en esas mañanas despejadas y tranquilas de entre primeros de

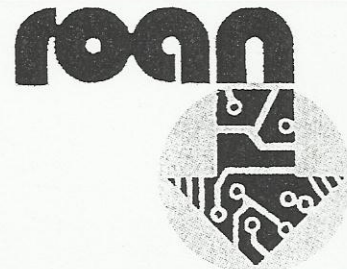
noviembre a finales de marzo, después de una fuerte helada, dicen observar como el caserío de la aldea de Santa María y Cañamares, y la llamada casa del Coto de Camilo, que se encuentran a unos nueve y siete kilómetros hacia el Noroeste y Oeste, respectivamente, que corrientemente no pueden divisarse desde Villanueva por impedirlo unas pequeñas lomas, se presentan claramente a la vista de sus habitantes como si estuviesen a una distancia mucho más próxima. Este fenómeno de ilusión óptica no es ni más ni menos que un caso de *espejismo a la inversa* del que se observa corrientemente por la llanada manchega de Argamasilla de Alba, Tomelloso y Manzanares, durante las horas más sofocantes de calor en el estío, y del que todos los libros de Física nos describen como observados en el desierto.

La explicación de éste que aquí nos ocupa es debido a que estando las capas del aire en contacto con el suelo helado, más frías que las sucesivas más superiores, los rayos que parten de los objetos van refractándose hacia arriba hasta que al llegar a una capa de aire más caliente, en la que inciden con un ángulo superior al límite, sufren la *reflexión total* y son rechazados, desviándose, poco a poco, hacia abajo. La imagen de los objetos la ve el observador derecha y más arriba, en la prolongación de los rayos, con toda limpieza, cuando el objeto era imposible divisarlo por estar oculto tras de una loma u otro obstáculo.....ningún autor, que sepamos, cita esta clase de espejismos en España, y, por ello, nos movió a publicar una nota sobre el mismo”

GREGORIO PLANCHUELO (1954) *El Campo de Montiel*, Instituto de Estudios Manchegos del CSIC. Edición facsímil realizada por la Biblioteca de Autores Manchegos en 1992, pp. 332 a 334.

ROAM  
ELECTRÓNICA INDUSTRIAL, S.A.  
CIRCUITOS IMPRESOS

Oficinas y talleres: Molina, 39  
Telfs. 91 315 18 54 - 95  
e mail: roan@solitel.es



RAMÓN DÍAZ MOLINA

DTOR. GERENTE



## En el centenario del nacimiento del historiador, hijo ilustre de Villanueva de los Infantes

**LA FAMILIA GARCÍA-BELLIDO CEDERÁ A UN FUTURO MUSEO LOCAL DE ARQUEOLOGÍA PARTE DE LA BIBLIOTECA DE DON ANTONIO GARCÍA Y BELLIDO**

**La Asociación "García y Bellido" de Historia y Arqueología celebrará un curso de verano en su honor en septiembre**

**Villanueva de los Infantes. 9 de febrero de 2003.-**

La familia García-Bellido ha manifestado su intención de ceder a un futuro museo local de arqueología que se habilite en Villanueva de los Infantes parte de la biblioteca de don Antonio García y Bellido, hijo ilustre de la localidad, cuando se cumplen cien años de su nacimiento.

La donación estaría compuesta por todas las obras escritas por García y Bellido –27 libros y unos 300 artículos–, a ser posible, las ediciones originales; y por una parte de su biblioteca particular, depositada en la actualidad tanto en la Real Academia de la Historia como en instituciones universitarias.

La hija de don Antonio García y Bellido, María Paz García-Bellido, realizó este anuncio en el día de ayer,

durante el transcurso de la presentación oficial del *Curso de Verano-Homenaje a don Antonio García y Bellido*, que se celebrará en Villanueva de los Infantes entre los días 17 y 20 del próximo mes de septiembre. García-Bellido, miembro del Consejo Superior de Investigaciones Científicas (CSIC) y especializada en numismática, afirmó que "sería un honor" que la obra de su padre "se guarde en su villa natal", como parte integrante de un museo arqueológico que habría de ubicarse en un lugar apropiado proporcionado por el Ayuntamiento, así como verse enriquecido paulatinamente gracias a las colecciones privadas de los infanteños.

### **PROGRAMA DEL CURSO DE VERANO**

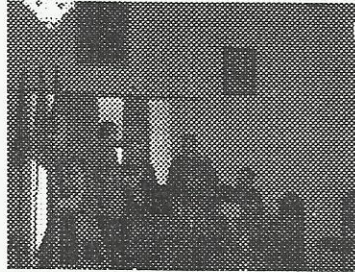
El *Curso de Verano-Homenaje a don Antonio García y Bellido*, que tendrá lugar en el Centro Cultural "La Encarnación", contará con la presencia de renombrados y prestigiosos historiadores, cuyas intervenciones girarán en torno a la figura de García y Bellido. La ponencia inaugural, con el título "IncurSIONES de García y Bellido en los estudios numismáticos. Historia y Arqueología", correrá a cargo de María Paz García-Bellido el día 17 de septiembre. Le seguirán las de José María Blázquez, de la Universidad Complutense, y de Martín Almagro, de la Real Academia de la Historia, el día 18; y las de Rosario García Huerta, de la Universidad Castilla La Mancha, José María Luzón, de la Complutense, y Javier Arce, miembro del Instituto de Historia-CSIC, el día 19. El día de la clausura del curso, el 20 de septiembre, la Asociación "García y Bellido" de Historia y Arqueología de Villanueva de los Infantes realizará una comunicación sobre la relación de García y Bellido con la historia de la comarca del Campo de Montiel, a la que seguirá la ponencia final, a cargo de Gonzalo Ruiz Zapatero, de la Universidad Complutense.

El curso incluye una serie de actividades complementarias, como la visita a la casa natal de García y Bellido o un recorrido por el patrimonio histórico-artístico de la localidad, incluyendo el acimientO arqueológico y el puente romano de Jamila y el Bien de Interés Cultural de La Mora.



## LA ASOCIACIÓN "GARCÍA Y BELLIDO"

La Asociación "García y Bellido" de Historia y Arqueología de Villanueva de los Infantes-Asgarbe nació en 2002 con la intención de cumplir una serie de objetivos, en palabras de su presidente, Carlos Javier Rubio, "encaminados principalmente al apoyo a la conservación y difusión del patrimonio cultural más cercano; a aquel patrimonio que el pasado ha legado a esta tierra y nosotros, como habitantes de ella y concienciados de su importancia, estamos obligados a defender y difundir". En colaboración con el Excelentísimo Ayuntamiento de la localidad, entre otras instituciones, la Asociación "García y Bellido" ha sido la impulsora del curso de verano en honor del destacado historiador que le da



nombre, quien, según Rubio, fue el "infanteño más ilustre que nos ha dejado el siglo XX", nacido un 10 de febrero, el mismo día que Villanueva de los Infantes adquirió el rango de municipio independiente en el año 1421.

La creación de un museo local es otro de los objetivos de Asgarbe. "Esta asociación -aseveró García-Bellido, presidenta honorífica de la misma- ha sido iniciativa de unos estudiantes universitarios que se cargan de un gran trabajo: se comprometen a ser «guardianes» del patrimonio, ya que la obligación de esta sociedad es legar su patrimonio a las generaciones futuras".

### PROGRAMA

#### Miércoles, 17 de septiembre

- 18,00 Horas: Recepción y entrega de documentación a los participantes.
- 19,00 Horas: Presentación del Curso.
- 19,30 Horas: **PONENCIA INAUGURAL: Incursiones de García y Bellido en los estudios numismáticos: Arqueología e Historia.**  
Dra. D<sup>a</sup> M<sup>a</sup> Paz García-Bellido  
(Instituto de Historia -CSIC)
- Vino de Honor

#### Jueves, 18 de septiembre

- 11,30 Horas: Visita a la casa natal don Antonio García y Bellido y a la Ciudad.
- 17,30 Horas, **PONENCIA: La figura del profesor García y Bellido en el Instituto Rodrigo Caro y la revista Archivo Español de Arqueología.**  
Dr. D. José María Blázquez Martínez  
(Universidad Complutense de Madrid)
- 18,30 Horas, **PONENCIA: Antonio García y Bellido y la proyección internacional de la Arqueología española.**  
Dr. D. Martín Almagro Gorbea  
(Real Academia de la Historia)
- 19,30 Horas: Debate

#### Viernes, 19 de septiembre

- 10,00 Horas: Visita a los yacimientos de la ciudad: Edificio columnado y puente de Jamila y al Bien de Interés Cultural de La Mora.
- 16,30 Horas, **PONENCIA: El arte ibérico en la obra de García y Bellido.**  
Dra. D<sup>a</sup> Rosario García Huerta  
(Universidad de Castilla-La Mancha)
- 17,30 Horas, **PONENCIA: A. García y Bellido y la Arqueología de las ciudades hispanorromanas.**  
Dr. D. José María Luzón Nogué  
(Universidad Complutense de Madrid)
- 18,30 Horas: Descanso
- 19,00 Horas, **PONENCIA: Antonio García y Bellido: Historiador de la Hispania Romana.**  
Dr. D. Javier Arce  
(Instituto de Historia -CSIC)
- 20,00 Horas: Debate

#### Sábado, 20 de septiembre

- 10,30 Horas, **COMUNICACIÓN: García y Bellido y la Historia del Campo de Montiel.**  
(Asgarbe)
- 11,30 Horas, **PONENCIA: Antonio García y Bellido: un pionero en la divulgación arqueológica.**  
Dr. D. Gonzalo Ruiz Zapatero  
(Universidad Complutense de Madrid)
- 12,30 Horas: Acto de Clausura y entrega de certificados.

## OTROS PUEBLOS Y OTRAS MENTALIDADES: LOS PASIEGOS DE CANTABRIA

Pedro R. Moya Maleno

Comarca	Superficie (km <sup>2</sup> )	Población
Valles del Pas	357	9.449
Campo de Montiel	3.418	58.545

Datos del Ministerio de Fomento, 2001

Entre todos los valles que conforman la verde y sinuosa orografía cántabra, destacan por su personalidad y aislamiento los valles pasiegos, aquéllos formados por los ríos Pisueña, Miera y Pas.

El paisaje abrupto y estas corrientes de aguas frías y cristalinas han configurado –al menos desde el siglo XII– uno de los pueblos con más identidad de la península ibérica, dedicado a algo más que a elaborar sobaos y quesadas. De hecho, aún hoy día, persisten construcciones típicas propiamente pasiegas como la casa del valle y las “cabañas vivideras” –casas aisladas repartidas por las faldas de las montañas, indispensables para el mejor aprovechamiento de los pastos–: una peculiar forma de vida que requería estar en constante movimiento con familia, hogar y ganados. El modelo de ocupación del territorio difiere evidentemente del manchego, y los núcleos más compactos son las denominadas “Tres Villas Pasiegas”: San Roque de Riomiera, San Pedro del Romeral y, a su cabeza, Vega de Pas.

Desde el siglo XIX el terremoto de la industrialización, y el fin de la vida tradicional, también se dejó sentir en los valles pasiegos, y con tal virulencia que hizo renegar a sus pobladores de sus costumbres; de hecho, provocó la extinción de la vaca pasiega –raza autóctona y motor de la economía hasta ese momento– y obligó a sus habitantes a desempeñar los oficios más pintorescos: contrabandistas, buhoneros, nodrizas reales, heladeros ambulantes, etc. Se invirtieron los términos y así se ha mantenido hasta hoy día, en tanto en cuanto Vega de Pas es el “patito feo” de Cantabria si la comparamos con Laredo, Santoña o Santillana del Mar, la “niña bonita” de la Administración cántabra a la hora de recibir subvenciones. Es más, para plantarse en la Vega hay que tener vehículo propio o, en mi caso, un buen par de pies, pues ni siquiera llega un autobús de línea regular. Hasta aquí todo puede parecernos asombrosamente cercano, como si esta situación la reviviéramos todos los días en nuestros hogares, tanto que, por ejemplo, al

igual que en Ossa de Montiel, la actual división administrativa cántabra tampoco responde a la de la comarca en sí. Pero una cosa diferencia a los pasiegos de los campomontieleños: carecen de nuestra indolencia y pasividad, lo que lleva a las zonas colindantes –Luena, Toranzo, Selaya, Miera, Ruesga, Soba o la zona burgalesa de los Cuatro Ríos Pasiegos– a participar de la vida pasiega.

Por otra parte, las instituciones municipales son las primeras que apoyan las iniciativas de los ciudadanos en pro de evitar la defunción de una comarca. Los gobernantes locales se apresuran en aunar fuerzas y proteger a sus vecinos en vez de ser sumisos al partido y a los falsos intereses de éstos.

Después, las ayudas europeas se han encauzado a través del Grupo de Acción Local del Pas, que, como su propio nombre indica, abarca un ámbito físico y etnológico coherente. Si para observadores externos como nosotros sería ridículo y risible que el Grupo de Acción Local abarcara los valles pasiegos y, por ejemplo, Liébana –que linda con Asturias–, no sé cómo no nos percatamos de lo ineficaz que resulta integrar el Campo de Montiel en un GAL con otra comarca tan dispar social, económica e históricamente como el Campo de Calatrava.

Además, y por el contrario, el movimiento del grupo del Pas desarrolla una actividad que es palpable incluso a los ojos del turista más despistado; existe una oficina específica del plan PRODER, ya señalizada desde las calles principales y una guía específica (ver foto) donde, a lo largo de 86 páginas, se expone todo lo que debemos saber del Pas: información de la comarca y de cada pueblo, mapas orientativos, directorio de empresas –desde la panadería a la construcción– y finaliza con una sección de Historia y Arqueología en la que se afianzan la identidad y las raíces que unen a esa gente con su tierra. Todo un plan de reactivación rural.

Con la unión de las iniciativas locales y las instituciones comarcales y europeas están despegando en todos los sectores. Además de los monumentos y de las casas palaciegas, de los viejos bosques autóctonos y de la artesanía popular o de las pinturas rupestres de



Puente Viesgo, ofertan paquetes turísticos de calidad gracias a unas infraestructuras básicas como una red de alojamientos rurales, un balneario, un "carril bici" ceñido al curso del río y los más de 90 kilómetros de senderos señalizados a lo largo del medio y alto Pas, así como la comercialización masiva de productos gastronómicos locales.

Las trabas que han puesto los de siempre no han frenado las ilusiones de los habitantes y los pasiegos se han unido en grupos como el CPD PAS (Corporación de Promoción y Desarrollo del Pas) y están llevando a cabo sus proyectos tal y como demuestra una asociación de Vega de Pas que ha conseguido llevar adelante el proyecto del "Museo Etnológico de las Tres Villas Pasiegas", una exposición etnográfica permanente que, sobre todo en verano, no da abasto. Una trabajadora del mismo se lamentaba de que las asociaciones que se preocupan por el desarrollo de este pueblo sólo reciben constantes negativas por parte del Gobierno cántabro y, de no ser por la iniciativa local, nada hubiera sido posible: los materiales que se exponen son donados desde toda la comarca, al igual que la pequeña casa donde se ubica; el escaso consumo de luz y agua lo costea el Ayuntamiento, y con la asociación colabora hasta una universidad francesa para

la edición de un Boletín de Etnografía Pasiega. Para tratarse de una asociación sin ánimo de lucro y ubicada en una localidad donde no llegan los autobuses, es todo un triunfo.

Todos estos cambios se están reflejando no sólo en el optimismo de los pasiegos respecto a su futuro económico, sino que se palpa en el crecimiento demográfico de la comarca y sin la intervención de inmigrantes. En los juegos para niños organizados con motivo de las fiestas en Vega de Pas se pudo ver una chiquillería inusual en cualquier otra localidad castellana, síntoma de que la comarca desafía al futuro con sus retoños y no envejece como las agonizantes estadísticas del Campo de Montiel. Es más, en una encuesta que se les ha hecho, los niños no desean desligarse de su tierra y ser médicos para marcharse a la ciudad, sino que, sorprendentemente, la mayoría quiere continuar con los oficios locales.

Cuando uno abre los ojos a otras realidades da verdadero vértigo, y se puede llegar a pensar en las razones más inverosímiles como última explicación de que seamos tan sumamente apáticos e indiferentes a nuestra propia muerte social, económica y cultural. Y, desde luego, algo más que sobaos y quesadas tienen los pasiegos: identidad y vistas al futuro.

### FUNDACIÓN HISTÓRICA PAULINO SÁNCHEZ DELGADO

El día 13 del pasado mes de diciembre se constituyó la "Fundación Histórico Cultural Paulino Sánchez Delgado". Entre sus objetivos resumimos los siguientes:

Edición, publicación y concesión de becas históricas y culturales; divulgación de trabajos, estudios y obras de cualquier naturaleza, de interés en el ámbito histórico cultural, relacionado con la historia de Castilla La Mancha y, en especial, del municipio de La Solana; editar, distribuir libros, monografías y folletos relacionados con Castilla La Mancha, y en especial, sobre el municipio de La Solana; fomentar la lectura y estimular la creación literaria; conservación, promoción, exposición y difusión de la obra de Paulino Sánchez Delgado; desarrollar actividades culturales en forma de cursos, conferencias, sesiones de estudio, congresos, exposiciones, etc.

En el espíritu de la Fundación está, apoyar el talento, impulsar la difusión de la cultura con criterios de libertad, estímulo a la innovación, búsqueda de la belleza y reconocimiento del genio y de la imaginación.

Conociendo la eficiencia de Paulino y el entusiasmo que pudimos ver en el equipo de miembros fundadores, el día de la presentación

oficial en La Solana, estamos seguros de que el éxito de la Fundación está asegurado. ¿Quién dijo que *"el homo montielensis"* es indolente y apático? Fue en el Campo de Montiel donde Cervantes captó el espíritu de aquel caballero que encarnaba la generosidad, el altruismo, la defensa de la Justicia; que en su empeño por ayudar a los menesterosos, por enderezar entueros y desfacer agravios, no le amedrentaba entrar en grande y descomunal batalla con, imaginarios ejércitos y desafortunados gigantes. Pues bien, el espíritu de aquel caballero, todavía pervive en nuestras tierras; así lo atestigua la generosidad del equipo de solaneros que, respondiendo a la llamada de Paulino, han dotado a la Fundación, de los medios humanos y materiales necesarios para cumplir tan nobles y altruistas objetivos. Líderes así, que demuestran con hechos su entrega a los demás; capaces de transmitir a quienes les rodean el entusiasmo y el espíritu de superación que ellos mismos tienen, nos permiten explicarnos como algo lógico, que La Solana dé las cifras que podemos observar en la tabla de evolución de la población que figura en la página 7.

Enhorabuena y...¡que cunda el ejemplo!

### FITUR 2003: NUEVAS PERSPECTIVAS PARA EL CAMPO DE MONTIEL

Francisco José Jiménez Gigante.  
Geógrafo.  
Alhambra.

Según Mediano Serrano (2000, p. 182) los componentes del producto turístico pueden englobarse en dos grandes grupos:

- a) Los recursos:
  1. Naturales: clima, playas, naturaleza, paisajes, fauna, flora, etc.
  2. Históricos: iglesias, museos, conjuntos arqueológicos, castillos, puentes, etc.
  3. Culturales: tradiciones, gastronomía, folclore, formas de vida, etc.
- b) Los servicios y equipamientos. Son de dos tipos:
  1. Propiamente turísticos: hoteles, agencias de viajes, guías, intérpretes, etc.
  2. Generales: vías de acceso, medios de transporte; agua, gas, electricidad, hospitales; bancos, etc.

Nuestra comarca, bien lo sabemos, es rica en recursos y cada vez lo es más en servicios. No podemos, además, dejar de sentir un acrecentado entusiasmo al acercarnos a ellos cada vez que nos personamos anualmente en la Feria Internacional de Turismo (FITUR), segunda del mundo en cuanto a importancia. La edición de este año 2003 ha dejado, una vez más, patente el creciente interés por el fomento del turismo en el Campo de Montiel, tanto por parte de organizadores y administraciones públicas –desde las regionales hasta las locales– como por profesionales del sector y, por supuesto, visitantes a la Feria, muchos de ellos potenciales moradores temporales de nuestra querida tierra.

Bien tuvieron ocasión estos de admirar, aunque sólo sea desde la distante capital madrileña, lo que la comarca les ofrece. En las siguientes líneas se tratará de sintetizar lo que de novedoso pudimos “sentir” como llamada a nuestros pueblos.

La participación de los municipios se hizo a través de sus propios Ayuntamientos, Mancomunidades, Asociaciones y Grupos de Acción Local. De todos ellos se mostraron sus excelencias turísticas. Se promocionaron aquellas localidades que forman parte de *Tierra de Caballeros* y *Tablas de Daimiel*, que presentó su página web ([www.tierradecaballeros.com](http://www.tierradecaballeros.com)) y agrupa a las poblaciones de Ciudad Real, Almagro, Valdepeñas, Daimiel y por supuesto Villanueva de los Infantes, municipio que de nuevo parece cobrar su antaño protagonismo en la Feria.

En los expositores, las fotografías, la artesanía y las vitrinas expositivas en las que se colocaron elementos característicos de cada comarca o zona ayudaron a hacer posible despertar el interés del visitante.

La Diputación cubrió a participación de todos los municipios, corriendo con la totalidad de los costos que supone la contratación de suelo, diseño, construcción y necesidades técnicas, siendo la inversión aproximada de 140.000 euros, procedente de fondos propios y del Patronato de Intereses Provinciales (Lanza, 29 de enero de 2003).

Precisamente por parte del Patronato se ha procedido a la realización del tercer folleto de dibujos con lapicero en el que se recogen otros diez monumentos de la provincia. Tres de ellos corresponden al Campo de Montiel: la Casa del Caballero del Verde Gabán de Villanueva de los Infantes, la Iglesia de Nuestra Señora de la Asunción de Villahermosa y la Ermita de Nuestra Señora de la Vega de Torre de Juan Abad; de esta última insertamos una reproducción entre estas líneas.

La Asociación Turística Lagunas de Ruidera ([www.lagunasderuidera.net](http://www.lagunasderuidera.net)), ha editado un folleto: *Parque Natural Lagunas de Ruidera, tierra viva*. En él se recuerda que actualmente se puede contemplar en el Museo Etnográfico de Ossa de Montiel (Casilla de Peón Caminero, Ctra. Villahermosa, km. 2) una exposición fotográfica de este pueblo en el tiempo, en la que se recogen temas tan diversos como la agricultura, la ganadería, el servicio militar, las romerías, los Quintos, los oficios tradicionales, etc.

La Nueva Revista bimestral *CLM: Castilla-La Mancha – La tierra de Don Quijote*, incluye una sección referente a *Lugares y Pueblos*; en esta ocasión el artículo de 5 páginas se titula *Campo de Montiel, tras las huellas de Don Quijote*. A lo largo del texto se hacen referencias al “interés y las investigaciones de numerosos eruditos como Justiniano Rodríguez Castillo y José Muñoz del Campo, que han demostrado, con criterios basados en los textos de Cervantes y la reconstrucción de penosas jornadas a lomos de caballerías, la condición del Campo de Montiel como patria chica de don Quijote, y de éste y del Campo de Calatrava como escenarios de numerosas de sus aventuras”.

“Conscientes del gran reclamo que tiene la marca universal de Don Quijote de La Mancha, así como del potencial turístico de este vasto territorio, los responsables de la Asociación de Desarrollo del Campo de Montiel y Campo de Calatrava ‘Tierras de Libertad’ se han puesto manos a la obra en un



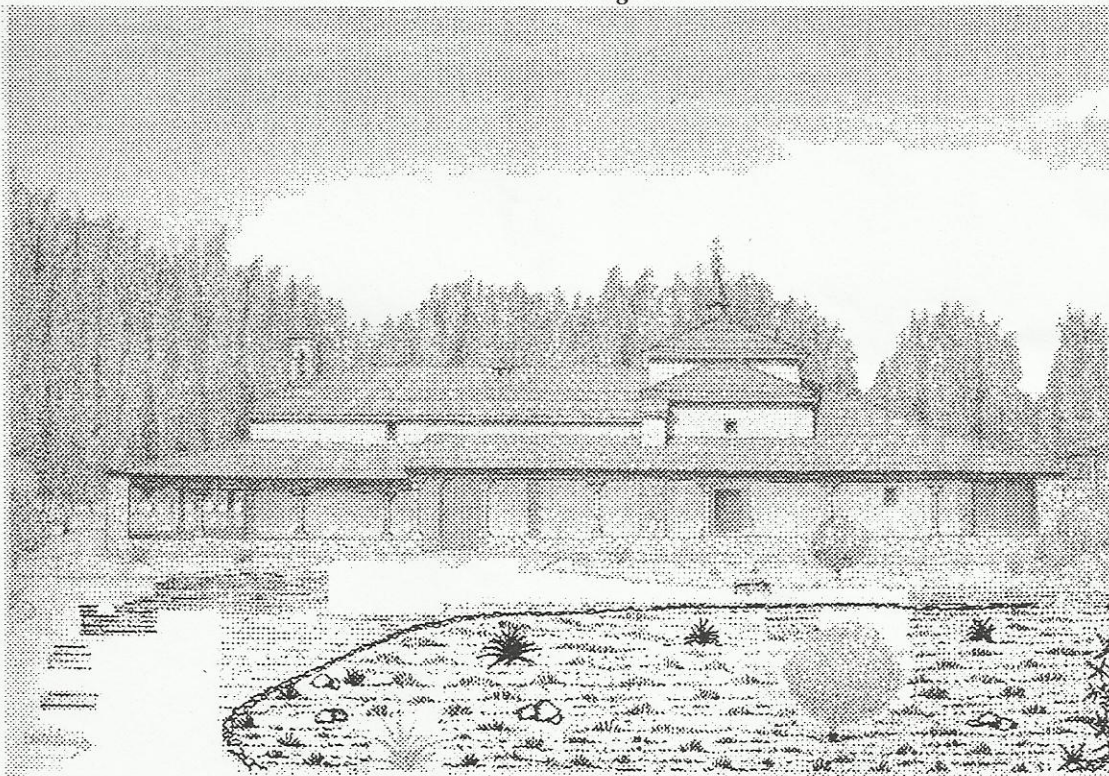
ambicioso proyecto que pretende impulsar tanto el conocimiento de la cultura manchega y cervantina como el desarrollo de su sector terciario. En líneas generales, lo que se pretende es configurar una serie de rutas que recreen, con señales y paneles explicativos, las peripecias quijotescas por el Campo de Montiel y el Campo de Calatrava, potenciando la creación de establecimientos hosteleros, de ocio y servicios, que aporten un valor añadido a la rica oferta monumental, cultural, paisajística y gastronómica. La idea, financiada con cargo a los fondos Leader plus, ya está en marcha con el fin de que alcance su plenitud en el año 2005, con motivo del cuarto centenario de la primera edición del Quijote.

Los municipios ubicados en el Campo de Montiel que se han inscrito en la actuación de este proyecto Leader son Albadalejo, Alcubillas, Almedina, Castellar de Santiago, Cózar, Fuenllana, Montiel, Puebla del Príncipe, Santa Cruz de los Cáñamos, Terrinches, Torre de Juan Abad, Torrenueva, Villahermosa, Villamanrique, Villanueva de la Fuente y Villanueva de los Infantes.”

El periódico *El Día*, con motivo de la Feria, puso a nuestra disposición dos números especiales, uno dedicado a Turismo y Viajes, y otro a los pueblos de Castilla-La Mancha. La riqueza paisajística, histórica y monumental de San Carlos del Valle, Villanueva de los Infantes, las Lagunas de Ruidera y Torre de Juan Abad fueron promocionados en diversas páginas de los mismos.

Mención especial merecen, por su impagable labor en el fomento de la “multitud de posibilidades y opciones” de sus municipios -la mayoría dentro de nuestra Comarca- las Mancomunidades “La Mancha” ([www.mlamancha.org](http://www.mlamancha.org)) y la de Servicios del Jabalón (MANSERJA).

#### *Ermita de Nuestra Señora de la Vega en Torre de Juan Abad.*



Reproducción del dibujo con lapicero realizado por Paco Blanco.

*Dibujos con Lapicero: Monumentos de Ciudad Real*, nº 3

Diputación Provincial de Ciudad Real, Patronato de Intereses Provinciales, 2003.

#### **REFERENCIAS:**

CLM: *Castilla-La Mancha – La tierra de Don Quijote*, nº 22, enero-febrero 2003, Ciudad Real, Ed. Periodistas Asociados.

Diario *El Día*, número especial de los pueblos de Castilla-La Mancha, 29 de enero de 2003.

Diario *El Día*, número especial de Turismo y Viajes, 29 de enero de 2003.

Diario *Lanza*, suplemento especial de FITUR 2003, 29 de enero de 2003.

Diputación Provincial de Ciudad Real (2003): *Dibujos con lapicero, monumentos de Ciudad Real*, nº 3, Ed. Patronato de Intereses Provinciales.

Mediano Serrano, L. (2000): “Marketing turístico”, en AGUIRRE GARCÍA, M. S. (Coord.): *Marketing en sectores específicos*, Madrid, Pirámide, pp. 161-195.

*AL HIDALGO FUERTE ALONSO QUIJANO EL BUENO CABALLERO DE LA TRISTE FIGURA, SEPULTADO POR DETERMINACIÓN DE CERVANTES, EN SUS ARCHIVOS, EN LA MANCHA.*

Don Quijote de la Mancha  
es una visión de nosotros mismos  
es actuar con trágica falta de seriedad  
es respetar la lucidez de los demás  
es aspirar al enigma de la simplicidad  
y reconocer nuestro auténtico original;

inclinado de su estrella, odia la hacienda  
pero no la honra ni la inteligencia suma  
de saborear aquello que todos buscan  
que para su desgracia nadie encuentra  
porque es síntesis de una óptica aguda  
por donde debemos al Mundo observar.

(donquijotesco es emoción e ilusiones,  
restando sueños, entelequias y vacíos,  
es desdeñar nuestra ridícula existencia  
y tomarse la Vida con trágico humor,  
revelaciones e intuiciones muy hondas  
¡oh audaz resurgimiento de los ojos!)

el valeroso andante aventurero  
supera su propio cadáver execrable  
desprecia la mismidad habitual  
y remonta al gran Cero soberano  
que sustituye con figuras inventadas  
sin crear hábitos determinados.

(quijotismo es topar con lo Absoluto,  
es complementariedad del yo con el tu,  
vivir en lo real a partir de lo imaginado  
tener fines ideales sobre los materiales,  
luchar por cambiar lo establecido y formal  
¡oh plena luz alumbradora de mi alma!)

La novela Don Quijote de la Mancha,  
el único libro que los acota todos  
de magnífico humor altamente nacido  
desmonta leyendo la ficción de lo real,  
es una melodía de máximas y sabiduría,  
paremiología y sentencias populares;

(¡oh príncipe de los ingenios, Cervantes,  
oh grande amigo, maestro y espejo nuestro!  
¡tu sabia proeza, Don Quijote, admiro,  
envidia, estudio, comparo y escucho!  
¡oh escritor de esta verdadera historia!  
has de saber que yo renací gracias a ti)

Nuestro ingenioso caballero andante,  
es el reflejo del triste rostro humano  
es armarse del anhelado mundo ideal  
es abrir los ojos agudizando los oídos  
y es militar en contra del solipsismo  
más incurable de la razón humana;

es un concierto de filosofía perenne,  
antimaterialista mas antipragmática  
es una sinfonía clara, rotunda y sonora  
es armonía compuesta con filantropía  
tan vitalista en sí como humanizante  
¡escúchala con los ojos y pon atención!

La agradable historia de Don Quijote  
es un instrumento de objetividad  
es hallar el punto que hay que tener  
es el atril que bajo un ensayo de la intuición  
es defender la Verdad hasta la muerte  
y es creer en la Dulce-idea sin ver.

encerrado espíritu en común notomia,  
lo derecho ve al revés y viceversa también,  
cortes, liberal, bondadoso y generoso,  
atropellando los vestigios y endriagos,  
quita la Mancha de desatinos, disparates,  
mentiras y todo lo que podemos imaginar.

(quijótico es sufrir por la conciencia,  
es sumar inquietudes y realizaciones,  
es yunque para aplastar a los átomos  
martillar la costra de lo inconcebible  
y asaltar la dura película de la sociedad  
¡oh sencillez, senda tan lisa ende llana!)

vencedor de descomunales batallas,  
hijodalgo, famoso, cabal y decidido  
paciente, honesto, discreto y valiente,  
se ríe de ver que nadie lo comprende,  
le da un ardite la ambición soberbia,  
la adulación servil y la baja hipocresía.

(el Quijote es una metafísica elegida,  
un epítome de la idiosincrasia humana  
dialéctica para desafiar la Complicación  
calando el verdadero ser de lo pensado  
que no acepta ni negadores ni contrarios  
¡oh íntegro punto central de mi vida!)

La historia del manchego honrado,  
El cuerdo Alonso Quijano el Bueno  
tiene la simpatía pedagógica concreta,  
gracia, ciencia y conciencia populares  
para cavilar sobre nosotras mismos,  
fantasmas del prójimo espanado,

(¡no hay nadería falsa, oh Sancho Panza,  
ni tiempo, oh Don Quijote, suficiente  
ni apariencia límite, oh Maese Pedro,  
ni realidad, oh Montesinos, hermética  
ni sueño verdadero, oh mi Dulcinea!  
ni punto al fin, oh Cervantes, final)

Ser un caballero de la Triste Figura  
es admitir la consuetudinaria realidad  
es soportar la inútil aporetica natural,  
estar contra todas las complicaciones  
escoger quien y que no es complicado  
y dejarle un espacio suficiente y vital;

y al fin, hallar tras honda revelación  
esa tan querida, oh simplicidad, idea  
el Punto que tanto habernos menester,  
la sencillez de la vida, oh simplicite,  
la Verdad de esta vida, oh simplicidad,  
oh simplicia simplicissima, simplicidad

El atrevido y molido Don Quijote  
es el molde que nos encaja a todos  
es entender que todo cuanto vemos  
también podría ser de otra manera  
y es completar nuestra conciencia  
congeniando con la de los demás;

el comedido buen hidalgo manchego,  
hombre humano del universo mundo  
enamorado de platónicos continentes  
pisador de las sendas de la caballería  
queriendo carecer de toda animalidad,  
está en total desacuerdo con lo físico

(y Don Quijote es resolver un punto,  
un misterio, una idea, una utopía, un fin;  
es acometer las tonterías inagotables,  
no hacer nada antes que hacer mal  
y, en suma, es vivir en la Simplicidad  
¡ay la simplicite! ¡ay simplicidad!)

**SATÉLITE ACCESS TECHNOLOGY****MADRID**. Capital del reino de España.

Puerta del Sol (Km. cero, sobre la placa)

Coordenadas: 40° 24' 98'' N.  
03° 42' 20'' W.

Altitud sobre el nivel del mar en Alicante: 650,7 m.

En G.P.S.: ..... 651 m.

Por la Radial N.IV. Europea E 5 Manzanares, La Solana, Infantes, a Villahermosa, (Partido Judicial de Infantes, Campo de Montiel, provincia de Ciudad Real, Castilla La Mancha, España, Europa), a la torre, 235 Km.

En línea recta ..... 197 Km.

**CIUDAD REAL****Plaza del Pilar**Coordenadas 38° 59' 10'' N.  
03° 55' 85'' W.

Altitud sobre el nivel del mar: 624 m.

Distancia a Villahermosa 110 Km.

En línea recta 95,200 Km.

**VILLAHERMOSA**Coordenadas de la torre 38° 44' 98'' N.  
02° 52' 27'' W.

Altitud al pie de la torre: 956 m.

Escalones del pie de la torre a las campanas: 100

Recorrido por las escaleras de caracol hasta las campanas: 0,050 Km.

Altitud de las campanas, sobre el nivel del mar: 987 m.

**Camposanto**.- Coordenadas 38° 45' 05'' N.  
02° 52' 30'' W.

Distancia desde la iglesia 0,800 Km.

Altitud sobre el nivel del mar: 974 m.

**Depósito abastecimiento de agua.**Coordenadas 38° 45' 03'' N.  
02° 51' 41'' W.

Altitud sobre el nivel del mar: 978 m.

**Depuradora de aguas residuales**Coordenadas 38° 45' 89'' N.  
02° 52' 91'' W.

Altitud sobre el nivel del mar: 843 m.

Distancia al casco urbano 1,500 Km.

**Santuario de Ntra. Sra. de la Carrasca**Coordenadas 38° 50' 47'' N.  
02° 57' 50'' W.

Altitud sobre el nivel del mar :863 m.

Distancia a Villahermosa 14,500 Km.

**Laguna Blanca**Coordenadas 38° 52' 53'' N.  
02° 47' 87'' W.

Altitud sobre el nivel del mar: 855 m.

Distancia a Villahermosa 16,300 Km.

**Futura estación eólica en Vacanás**Coordenadas 38° 44' 03'' N.  
02° 49' 25'' W.

Altitud sobre el nivel del mar: 1010 m.

Distancia a Villahermosa 5,200 Km.

**Temperaturas a la sombra:**

Octubre 02	Máxima 20°	Mínima 10°
Novbre 02	Máxima 16°	Mínima 07°
Dicbre. 02	Máxima 13°	Mínima 04°
Enero 03	Máxima 10°	Mínima 00°

**CAÑAMARES**

Coordenadas 38° 44' 44'' N.

02° 44' 90'' W.

Distancia a Villahermosa 11,300 Km.

Altitud a nivel del puente 983 m.

**SANTA MARÍA**Coordenadas 38° 44' 17'' N.  
02° 44' 87'' W.

Distancia a Villahermosa 12,200 Km.

Altitud sobre el nivel del mar 998 m.

**FUENTE SOMERA O FUENSOMERA**Coordenadas 38° 44' 20'' N.  
02° 45' 02'' W.

Altitud sobre el nivel del mar 987 m.

Distancia al depósito de abastecimiento de agua a Villahermosa 9,900 Km.

**MONTIEL****Pie del castillo.**Coordenadas 38° 41' 54'' N.  
02° 51' 34'' W.

Altitud sobre el nivel del mar: 899 m.

Distancia a Villahermosa 8,400 Km.

**Jabalón** (En cruce de carreteras, Infantes Montiel Villahermosa)

Altitud sobre el nivel del mar: 874 m.

**Cumbres Chaparral** (En carretera)

Altitud sobre el nivel del mar: 979 m.

**OSSA DE MONTIEL**Pie de la iglesia. Coordenadas 38° 57' 75'' N.  
02° 44' 61'' W.

Altitud sobre el nivel del mar: 936 m.

Distancia a Villahermosa 28 Km.

**RUIDERA****Laguna del Rey**. Coordenadas 38° 58' 35'' N.  
02° 53' 30'' W.

Altitud sobre el nivel del mar: 796 m.

Distancia a Villahermosa por Ossa de Montiel 46 Km.

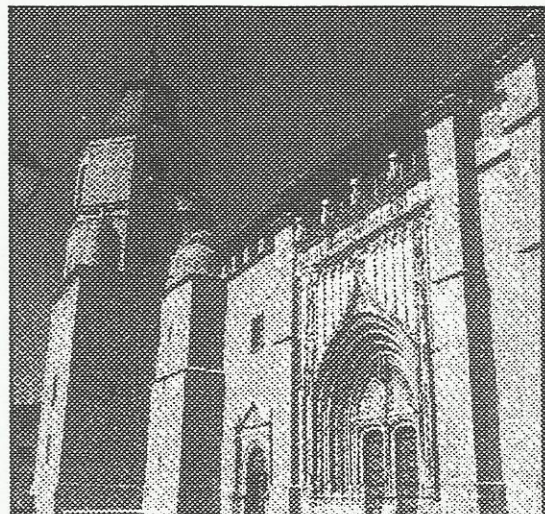
Distancia a Villahermosa por Carrizosa 38 Km.

**CARRIZOSA****Pie del Río Cañamares.**Coordenadas 38° 50' 39'' N.  
02° 59' 52'' W.

Altitud sobre el nivel del mar 809 m.

Distancia a Villahermosa 16 Km.

Miguel Rodríguez Álvarez de la Marina



# CAMPO DE MONTIEL

## TRAS LAS HUELLAS DE DON QUIJOTE

Texto: Santos G. MONROY / Fotografía: Miguel Ángel SÁNCHEZ, Pepe J. GALANES

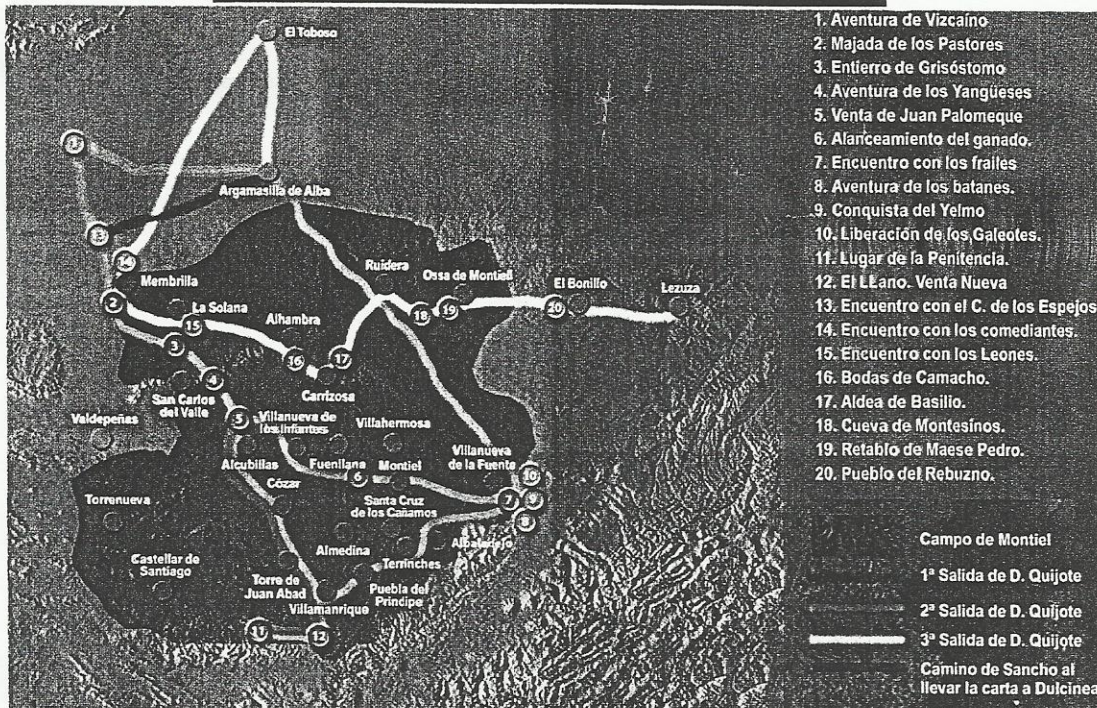
Ha sido tal la fuerza de la genial creación cervantina, tal el influjo que su obra cumbre ha ejercido en el imaginario colectivo, que desde el siglo XVII no han faltado quienes creyeran firmemente en la existencia del hidalgo enamorado, ni quienes investigaran sus pasos por las soledades de La Mancha o por los abismos de Sie-

rra Morena, embrujados, quijotizados ellos mismos por el poderoso hechizo de esta novela total. Se podrá discutir la realidad del visionario don Alonso, pero no el hecho de que su alter ego, Don Quijote, se ha convertido en uno de los grandes mitos de la humanidad. Como tampoco se podrá dudar de la existencia real de los parajes que fueron

testigos de sus hazañas. En efecto, muchos son los lugares que han querido laurearse con la presencia del Caballero de los Leones, o que se han erigido, orgullosos, como la patria chica del de la Triste Figura con más o menos razones. Entre ellos hay uno que bien puede considerarse legítimo heredero de la herencia cervantina: la comarca del Campo de Montiel (Ciudad Real), lugar que, indiscutiblemente, fue el escenario de la primera salida de don Quijo-

te en la mañana de un caluroso mes de julio. Así lo atestigua el propio Miguel de Cervantes en numerosos pasajes de su obra: "comenzó a caminar por el antiguo y conocido Campo de Montiel, y era verdad que por él caminaba" (I, cap. II). Las referencias a esta comarca no faltarán en el resto del libro (prólogo y capítulos VII, LII y VIII), lo que ha despertado el interés y las investigaciones de numerosos eruditos. Entre ellas destacan las de Justiniano Rodríguez

### Ruta del Quijote por el Campo de Montiel



1. Aventura de Vizcaino
2. Majada de los Pastores
3. Entierro de Grisóstomo
4. Aventura de los Yangüeses
5. Venta de Juan Palomeque
6. Alanceamiento del ganado.
7. Encuentro con los frailes
8. Aventura de los batanes.
9. Conquista del Yelmo
10. Liberación de los Galeotes.
11. Lugar de la Penitencia.
12. El LLano. Venta Nueva
13. Encuentro con el C. de los Espejos.
14. Encuentro con los comediantes.
15. Encuentro con los Leones.
16. Bodas de Camacho.
17. Aldea de Basilio.
18. Cueva de Montesinos.
19. Retablo de Maese Pedro.
20. Pueblo del Rebuzzo.

Campo de Montiel  
 1ª Salida de D. Quijote  
 2ª Salida de D. Quijote  
 3ª Salida de D. Quijote  
 Camino de Sancho al llevar la carta a Dulcinea

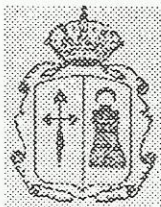
Promueve la asociación de desarrollo de Campo de Montiel y Campo de Calatrava "Tierras de Libertad" en colaboración con la fundación FIDESCU.  
 Ruta trazada por D. Justiniano Rodríguez Castillo.

40- CLM Castilla-La Mancha - La Tierra del Quijote

#### COLABORAN

BIBLIOTECA DE  
 ALCUBILLAS

DIPUTACIÓN  
 PROVINCIAL



Rt/ Asoc. Amigos del Campo de Montiel  
 Santa Ana 18  
 13332 Villahermosa (C. Real)