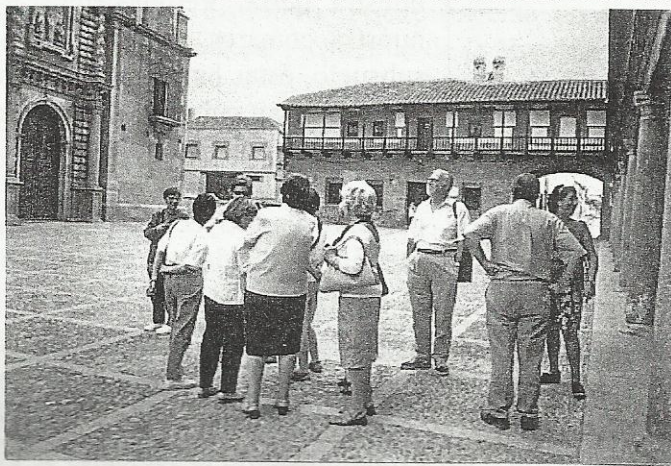




LA RUTA

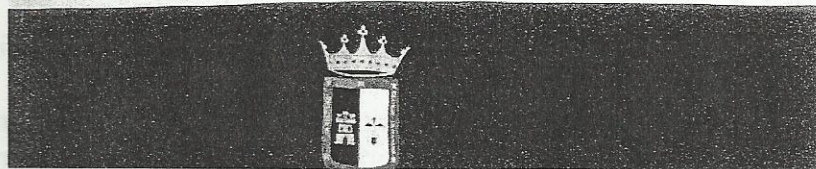
Boletín de comunicación interna de la Asociación Amigos del Campo de Montiel. D. L. C. R. 552/1999
C/ Santa Ana 18 13332 Villahermosa. Telf.699 289123 926 366253 926 255012 N° 14. Junio 2003

VISITA DE LA REAL SOCIEDAD GEOGRÁFICA ESPAÑOLA AL CAMPO DE MONTIEL



Un grupo de excursionistas de la Real Sociedad Geográfica en San Carlos del Valle. Más información en Pág.7

PRESENTADO EN LA CASA DE LA MANCHA EL LIBRO: "LA VILLA DE TORRENEUEVA EN SU HISTORIA"



investigación histórica, circunstancia que se ve corroborada en su último libro sobre Torrenueva. La autora del prólogo, M^a. Ángeles Díaz, hizo un interesante comentario de algunos capítulos. (Continúa en Pág. 12)

Dentro de las actividades que viene desarrollando el *Aula de Historia*, de la CASA DE LA MANCHA en Madrid, el día 19 de junio a las 19'30 horas, tuvo lugar la presentación del libro, *LA VILLA DE TORRENEUEVA EN SU HISTORIA*, del que insertamos una breve reseña en la Pág. 11. Hicieron uso de la palabra, el director del Aula de Historia y el presidente de la Asociación de Escritores de Castilla La Mancha, quienes elogiaron la meticulosidad y el rigor científico con que Juan Jiménez Ballesta acomete todos sus trabajos de

SUMARIO

CONSIDERACIONES PREVIAS DE CARA A UNA PROPUESTA DE ESCUDO Y BANDERA
ELECCIONES MUNICIPALES Y AUTONÓMICAS 2003 EN EL CAMPO DE MONTIEL
CAMPO DE MONTIEL Y MIOPIA POLÍTICA
LA HORA DE LOS MUNICIPIOS ... Y LAS COMARCAS
CONCURSO NACIONAL DE JOTAS Y RUTA ARQUEOLÓGICA POR EL CAMPO DE MONTIEL

LA RUTA**EDITA:**

Asociación Amigos del Campo de Montiel.
DOMICILIO SOCIAL: Santa Ana 18 .- 13332
 Villahermosa (Ciudad Real)

Dtor. COORDINADOR:

Clemente Plaza Plaza

SUBDIRECTORA:

M^a. Ángeles Díaz Muñoz

REDACTOR JEFE:

Quintiliano Gallego Moya

REDACCIÓN:

Justo Alarcón Martínez
 Joaquín Barón Carretero
 José García Abaurrea
 José Manuel Díaz Muñoz
 Vicente Gómez Martínez
 Juan Jiménez Ballesta
 Esteban Jiménez González
 Andrés Naranjo Moya
 Filemón Nieto Santillana
 Juan María Ortiz Vázquez
 M^a. Amelia Piñero Bustos
 Miguel Rodríguez Álvarez de la Marina
 Justiniano Rodríguez Castillo
 José Ignacio Soriano Campos
 Joaquina Zafra Díaz

COLABORACIONES:

Deben ir firmadas con nombre o seudónimo. La REDACCIÓN de **LA RUTA** debe conocer nombre apellidos y D.N.I. de los autores. Deberán mandarse antes del último día de los meses de Febrero, Mayo, Agosto y Noviembre; dirigidas a:
 Clemente Plaza.- C/Santa Teresa 11.- 13320
 Villanueva de los Infantes, o a
 Quintiliano Gallego.- Pingüino 12 3º A 28047
 Madrid

Las opiniones vertidas en los distintos trabajos de **LA RUTA** son responsabilidad exclusiva de sus autores, y no tienen por qué coincidir necesariamente con el criterio mantenido por la REDACCIÓN de este boletín.

El abono de la cuota anual de socio puede hacerse, remitiéndonos debidamente cumplimentada, la FICHA DE DOMICILIACIÓN BANCARIA, a nuestro domicilio social, o haciéndonos la correspondiente transferencia a nuestra C/C 3062/0046/02/0216003711 en Caja Rural de Villahermosa

IMPRIME:

Imprenta Sto. Tomás D.L. C.R.552/99

INFRAESTRUCTURAS. UN DERECHO DE TODOS

Si hablamos de las infraestructuras necesarias para una población, resulta imprescindible las que deben garantizar el abastecimiento de agua, tanto para el suministro doméstico, primera y principal necesidad, como para el uso del agua destinado a asegurar el desarrollo de la industria, cumpliendo, en este caso, una función estratégica y que haga posible un desarrollo social y económico que el mero hecho de su escasez limita.

Si en algún sitio el agua es un bien escaso, es en nuestra tierra. Pertenece a una región seca y aunque nuestra comarca es rica en aguas freáticas procedentes del subsuelo, éstas han sido hasta ahora las que, en la mayoría de los casos han cubierto el consumo y las necesidades mínimas de nuestras poblaciones.

Sin embargo, el pasado verano el gobierno regional presentó un proyecto de ley, Ley del Ciclo Integral del Agua, que fue aprobado por el Consejo de Gobierno y ratificado por el Parlamento, que garantiza el abastecimiento, depuración y gestión del agua.

Esta norma salvaguarda todo el recorrido del agua desde su abastecimiento en los grandes embalses, pasando por el control, depuración y respeto medioambiental.

En el marco de esta ley está la red de depuradoras instaladas en distintas poblaciones de nuestra comarca.

Asimismo, la Consejería de Obras Públicas en colaboración con las confederaciones hidrográficas y el Ministerio de Medio Ambiente, que tiene desde hace poco nueva titular, Elvira Rodríguez, garantizará las correspondientes obras hidráulicas para poder desarrollar lo contemplado en la ley.

En este contexto es donde hay que encuadrar el reciente anuncio que hizo el Consejero de Obras Públicas, Alejandro Gil, el pasado 20 de febrero en Villanueva de los Infantes, sobre la redacción del proyecto de abastecimiento de aguas para cerca de 30.000 habitantes del Campo de Montiel, desde el embalse de la Cabezuela.

Esperamos que este último proyecto se haga pronto realidad y que no sea por ahora un simple reclamo electoral, porque para los cerca de 30.000 habitantes de los municipios de Albaladejo, Alcubillas, Almedina, Cózar, Fuenllana, Montiel, Puebla del Príncipe, Santa Cruz de los Cañamos, Terrinches, Torre de Juan Abad, Villahermosa, Villamanrique, Villanueva de la Fuente y Villanueva de los Infantes, esta obligada infraestructura es un derecho de todos que a estas alturas, en el siglo XXI, ya debería haberse acometido.

CONSIDERACIONES PREVIAS DE CARA A UNA POSIBLE PROPUESTA DE ESCUDO Y BANDERA PARA EL CAMPO DE MONTIEL

Parto de la base de no ser experta en Heráldica y Vexilología. Sin embargo, como ciencias instrumentales que son hay que pensar en unas leyes y un método. En función de esto me permito sugerir que habría que tener en cuenta varios factores:

1. Metodología:

- El proceso debe empezar comprobando si existen *antecedentes históricos* sobre el uso de algún emblema heráldico, símbolo o distintivo. Puede hacerse en la Sección de Sigilografía del Archivo Histórico Nacional, en la Real Academia de la Historia y, en general, en la bibliografía adecuada.
- Si existiesen antecedentes, se procedería a la *rehabilitación*.
- En caso contrario, se pasa a la organización de un emblema heráldico y de una bandera de *nueva creación*.

2. Normativa legal:

Es de suponer que estos símbolos deben ser aprobados por la totalidad de los municipios que integran el histórico Campo de Montiel. En tal sentido la adopción, rehabilitación o modificación de los mismos se rige por la Ley Reguladora de las Bases de Régimen Local de 2 de abril de 1985. En la misma normativa se establece el procedimiento y las normas heráldicas y vexilológicas que se deben seguir a la hora de adoptar nuevas armerías y enseñas.

3. El diseño:

- A la hora de adoptar un escudo y/o bandera de nueva creación hay que basarse en elementos como la historia, la toponimia, los monumentos artísticos, las fuentes de riqueza, devociones locales, etc.
- Las normas de la vexilología, o ciencia de las banderas y estandartes, son más flexibles que las de la heráldica. En la bandera puede insertarse el escudo.
- En el caso del diseño heráldico deben tenerse en cuenta tres grandes principios:
 - la estilización heráldica
 - la expresión
 - la composición
- Finalmente, es importante que el dibujante que lo plasme cuide estas normas de la composición, que a su vez, se basan en:
 - la simetría
 - la ley de la plenitud

Ángela Madrid y Medina

LAS ELECCIONES MUNICIPALES Y AUTONÓMICAS 2003 EN EL CAMPO DE MONTIEL.

Francisco José Jiménez Gigante
Alhambra

En estas breves líneas vamos a repasar los resultados obtenidos por los diferentes partidos políticos en los comicios celebrados el pasado día 25 de Mayo. Como todos sabemos, la nueva cita con las urnas tenía como objetivo la renovación de la composición de las Cortes de Castilla-La Mancha así como de los distintos Ayuntamientos. En primer lugar, cabe destacar los altos índices de participación en los veintitrés municipios, que ascendieron, en ambas elecciones, con respecto a las anteriores de 1999, siguiendo la tónica estatal. Un 81 % del total de votantes censados en la comarca se acercaron a emitir su voto en las municipales y un 82 % en las autonómicas.

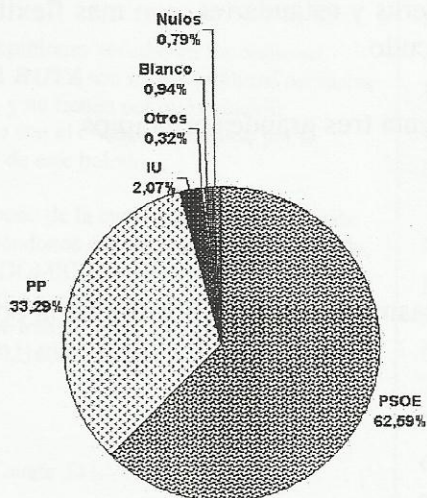
Por otro lado, podemos destacar algunas diferencias en los signos políticos de los votos emitidos para una y otra elección. Pese a la victoria socialista, en términos globales, en ambos comicios, en los municipales hay excepciones, con victoria del Partido Popular en **Membrilla, Torre de Juan Abad y Torrenueva**, así como de los Independientes en **Ruidera**. En las elecciones a Cortes, sin embargo, la mayoría de votos en la totalidad de municipios de nuestra comarca fue a parar al candidato del Partido Socialista Obrero Español, José Bono, que revalida -y aumenta- su poder en la región por sexta vez, veinte años después de su primera victoria.

A partir del día 14 de Junio, día de toma de posesión de los nuevos cargos electos, va a cambiar el signo político del gobierno municipal en 8 pueblos. En **Carrizosa** es donde se ha dado un mayor vuelco político, ya que los últimos 4 años ha gobernado el PP, con 6 concejales frente a 2 del PSOE, mientras que ahora el Ayuntamiento será regido por los socialistas, con 7 concejales, -Francisco Villamayor Pozo a la cabeza- y los populares pasarán a la oposición con tan sólo uno. Todo lo contrario ha sucedido en **Torre de Juan Abad**, donde la izquierda pasa el testigo a la derecha, recayendo el poder municipal en Emilio Molina García. Los socialistas serán desbancados también en **Ruidera**, en este caso a favor de los independientes. **Fuenllana, San Carlos del Valle, Villahermosa, Villamanrique y Villanueva de los Infantes** son los otros municipios donde ha habido cambio de Gobierno, en todos los casos a favor del Partido Socialista.

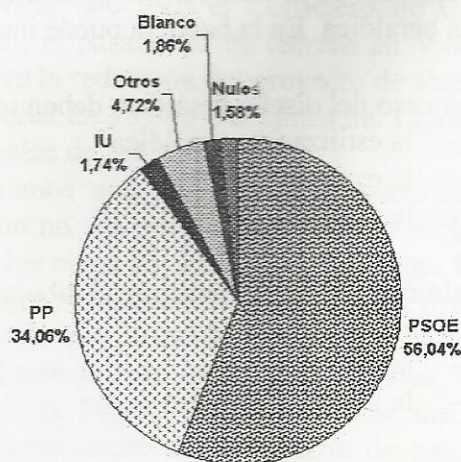
La plaza de **Albaladejo** ha sido muy disputada: el partido más votado ha sido el PSOE con el 39 % de los votos y 4 concejales; podría gobernar con mayoría relativa, aunque le sigue el ICA con el 28 % y 2 concejales, el PP con el 20 % y 2 concejales y el ASI con el 11 % y 1 concejal. Cabe la posibilidad de apoyos de esta última formación a los socialistas para alcanzar la mayoría absoluta.

El resto de municipios del Campo de Montiel, es decir, **Alcubillas, Alhambra, Almedina, Castellar de Santiago, Cózar, Montiel, Ossa de Montiel, Puebla del Príncipe, Santa de Cruz los Cábanos, La Solana, Terrinches y Villanueva de la Fuente** continuarán en manos del Partido Socialista, aunque en algunos casos cambien el nombre y apellidos de sus regidores.

Elecciones Autonómicas 2003
Porcentaje de Votos en el Campo de Montiel



Elecciones Municipales 2003
Porcentaje de Votos en el Campo de Montiel



RESULTADOS ELECCIONES MUNICIPALES Y AUTONÓMICAS 2003

Municipio	MUNICIPALES						AUTONÓMICAS							
	PSOE		PP		IU		Otros		PSOE		IU		Otros	
	%	Conc.	%	Conc.	%	Conc.	%	Conc.	%	Conc.	%	Conc.	%	Conc.
Albaladejo	39,15	4	20,37	2	0	0	39,14	3	64,39	32,86	1,78	0,36		
Alcubillas	53,92	4	43,04	3	0	0	0	0	64,94	33,83	0,25	0,00		
Alhambra	63,31	6	35,25	3	0	0	0	0	67,62	31,78	0,24	0,24		
Almedina	57,87	4	41,41	3	0	0	0	0	61,73	36,82	0,72	0,54		
Carrizosa	71,33	7	17,26	1	10,32	1	0	0	75,07	20,82	3,62	0,29		
Castellar de Santiago	62,55	7	13,59	1	0	0	23,55	3	73,91	24,31	1,10	0,30		
Cózar	52,23	5	44,37	4	0	0	0	0	55,92	41,00	1,25	0,45		
Fuencollana	68,06	5	31,94	2	0	0	0	0						
Membrilla	48,67	6	48,84	7	0	0	0	0	60,43	37,32	0,89	0,41		
Montiel	51,94	5	47,24	4	0	0	0	0	56,52	42,99	0,16	0,08		
Ossa de Montiel	54,41	7	21,15	2	22,36	2	0	0	63,41	22,63	12,42	0,45		
Puebla del Príncipe	53,69	6	33,25	3	8,71	0	1,85	0	58,09	32,99	6,60	1,29		
Ruidera	31,82	2	13,18	1	17,05	1	36,82	3	56,36	30,00	12,73	0,45		
San Carlos del Valle	50,85	5	48,20	4	0	0	0	0	55,29	40,84	3,14	0,21		
Santa Cruz de los Cáñamos	45,82	3	40,17	3	0	0	13,39	1	55,22	44,18	0,00	0,00		
La Solana	69,31	12	27,80	5	0	0	0	0	67,75	28,87	1,46	0,20		
Terrinches	71,05	5	28,67	2	0	0	0	0	67,46	29,89	1,68	0,28		
Torre de Juan Abad	48,77	4	50,16	5	0	0	0	0	54,41	43,15	1,59	0,32		
Torrenueva	45,33	5	52,75	6	0	0	0	0	61,10	36,54	1,18	0,63		
Villahermosa	47,57	6	43,75	5	0	0	7,43	0	58,95	39,10	0,82	0,21		
Villamanrique	52,50	5	36,90	3	0	0	9,74	1	66,41	32,65	0,52	0,26		
Villanueva de la Fuente	54,36	6	44,57	5	0	0	0	0	51,84	47,00	0,53	0,00		
Villanueva de los Infantes	58,85	8	25,64	3	0	0	13,34	2	63,75	32,72	2,00	0,44		
CAMPO DE MONTIEL	54,49	127	35,20	77	3,08	4	6,32	13	61,84	34,65	2,49	0,34		
CASTILLA-LA MANCHA	49,04	3215	40,38	2611	4,45	106	4,14	238	57,81	36,70	3,04	1,12		

Fuente: Ministerio del Interior (<http://www.elecciones2003.mir.es>);

Junta de Comunidades de Castilla-La Mancha (<http://elecciones2003.jccm.es>);

NOTA: Los resultados concretos de las elecciones autonómicas en el municipio de Fuencollana no han sido publicados.

NOTICARIO CIBERNÉTICO DEL CAMPO DE MONTIEL

A continuación, el resumen de las últimas noticias sobre el Campo de Montiel, aparecidas en Internet.

MONTIEL

En Montiel, se ha inaugurado un nuevo centro médico que estrena emplazamiento, con más espacio para los sanitarios y mejores servicios y accesibilidad para la población. Además, se pondrá en marcha un punto de atención médica continuada durante las 24 horas.

También se están realizando otras obras en la localidad, como las del Altozano y del entorno de la iglesia parroquial o el centro de día que se está habilitando para los mayores.

TORRENUEVA

Desde el Área de Promoción Económica y Empleo de la Diputación se están llevando a cabo diversas acciones encaminadas a la creación de empleo, especialmente en aquellas localidades de la provincia más desfavorecidas, como es el caso de la Comarca del Campo de Montiel.

Fruto de estas acciones, se ha llevado a cabo en el municipio de Torrenueva la presentación del proyecto empresarial consistente en la creación de una Cooperativa de Trabajo Asociado dedicada al envasado y conserva de productos hortícolas

Por su parte, el Ayuntamiento de Torrenueva, convencido de la necesidad de abordar el problema del desempleo, especialmente en la población femenina, a través de la creación de empresas, ha asumido toda una serie de compromisos para que las mujeres de la localidad logren poner en marcha esta Cooperativa. Entre los compromisos adquiridos por el Ayuntamiento, cabe destacar la cesión de una nave industrial de 2.000 metros cuadrados, acondicionamiento de la misma y subvención económica anual.

LA SOLANA

- ✓ Primer libro de la Fundación Paulino Sánchez.
Presentada la publicación "La Iglesia de Santa Catalina (s. XII - XV). Orígenes de la Villa", del becado Francisco Javier Escudero Buendía donde se hace un minucioso estudio por los orígenes de la actual La Solana. Ediciones Soubriet.

En la presentación el autor del libro, Francisco Javier Escudero Buendía habló de su trabajo dando datos concretos sobre los orígenes de La Solana, sobre aquellos siglos citando la localidad de Alhambra de la que dijo ser un punto muy importante a nivel de Castilla y que perdió su importancia a raíz de un núcleo de peste en el siglo XV, por lo que a partir de entonces La Solana crece y se construye la primera parroquia, dando paso a una aldea que se convierte después en villa.

La segunda beca de la Fundación Paulino Sánchez se destinará al estudio de la Inquisición en La Solana.

- ✓ La Solana recupera la memoria de Tomás Barrera Ahora sí se puede afirmar que la memoria de Tomás Barrera Saavedra ha sido completamente recuperada. Dar su nombre al nuevo y flamante teatro de La Solana fue el primer paso. Pero el reestreno nacional, el sábado, de dos de sus zarzuelas, completó el punto de inflexión que faltaba para que el compositor solanero "volviera" a la vida y, más que nunca, fuera profeta en su tierra.

Recopilación y envío de noticias: José Vicente Gómez
Selección y resumen: Guadalupe Díaz

AMBICIÓN

Tenemos a pleno funcionamiento los fondos europeos para el desarrollo de nuestra tierra, y sería lamentable que con ellos pasara lo que con los anteriores, que sólo se aprovechó de los mismos, y como mucho, el setenta por ciento. Creo, por lo oído, que en esta nueva y última convocatoria, y por tanto última oportunidad, no sobran proyectos para utilizar el cien por cien, como sería deseable, y así perderíamos el último tren de fondos europeos para el desarrollo regional, con lo que nuestra comarca seguiría sumida en el subdesarrollo secular que la caracteriza.

Sé también que no resulta fácil inducir a la gente a que realice proyectos, que al final redundarían en su bienestar y en el de su tierra, aunque mirado con mentalidad simplista pueda parecer otra cosa, pues parece inconcebible que facilitando a veces un porcentaje importante de cualquier inversión, no haya quien se arriesgue a emprender un negocio.

Creo que, si no todo el problema, sí gran parte del mismo consiste en la falta de ambición de los campomontieleños, ya que siempre han tenido el mínimo vital asegurado, bien por rentas agrícolas, cuando las había, bien por la emigración, salida fácil aunque suponga el abandono de la tierra de la gente más inquieta, y que ya fuera, sí que han sido capaces algunos de emprender un negocio.

Nos dice el Diccionario de la Real Academia que ambición es "*el deseo ardiente de conseguir poder, riquezas, dignidades o fama*". Como sabemos, nada reprochable hay en tal deseo, siempre que no sea desmedido. Como otras muchas cosas es digno y plausible, dentro de unos límites considerados normales. Creo que no se agota aquí la definición, porque se pueden desear muchas cosas más, cabiendo también el deseo ardiente de poder vivir en nuestro pueblo iniciando una actividad comercial o industrial que nos lo permita, aunque para ello tuviéramos que molestarnos un poco más que emigrando, y aún así ya veríamos donde está la mayor molestia.

Es tópico el dicho de Gracián: "*Hambre aguzó ingenio*". Pero en los tiempos que tenemos esto resultaría duro y también diría que imposible, pero bien nos demuestra la historia que esto es así. Tópico es también, que los ricos

americanos ponían a sus hijos a vender periódicos para que, pasando necesidad, desearan ardientemente salir de esa miseria y aguzaran el ingenio para montar negocios por su cuenta. Y precisamente, a pesar de la enorme riqueza agrícola de Norteamérica, hoy es la nación más rica del planeta, no por su agricultura, sino por su industria y comercio.

De siempre, Castilla era la Región rica, por su agricultura y ganadería, y el país Vasco y Cataluña, con mucha diferencia, más pobres, lo que les impulsó a crear industrias y comercio. Mientras Castilla se durmió, a pesar de varias leyes que, por ejemplo, obligaban a tejer gran parte de la lana de Castilla en ella; con Castilla el Campo de Montiel, y hoy nos encontramos con el panorama que ya conocemos, salvando los focos industriales de algunas ciudades como Madrid.

Deduzco de todo lo dicho que nos falta ese deseo ardiente para desarrollar nuestra tierra, y no encuentro la fórmula para inculcarlo en mis paisanos y que así aprovechemos esos fondos europeos íntegramente, pues transmitir esta idea al común de la gente tendría que ser obra de unos cuantos que, viviendo entre ellos y con el ejemplo, contagiaran paulatina e inadvertidamente esa mentalidad emprendedora que necesitamos.

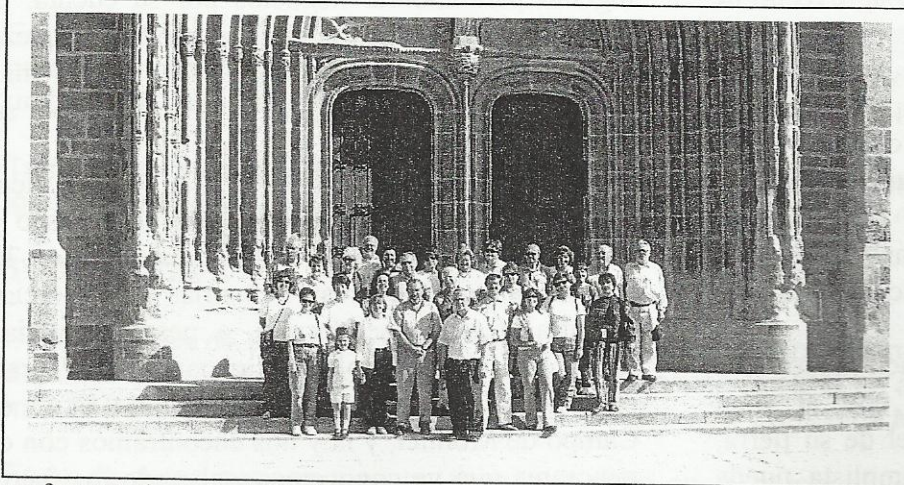
Hemos intentado en la Asociación Amigos del Campo de Montiel influir en este sentido, digamos en las fuerzas vivas de ese tejido humano, y ha sido nuestra sorpresa encontrar que dichas fuerzas vivas, si no muertas, sí están enfermas, aunque sólo sea de pereza, y así cuando de esto hablamos, todos cifran el desarrollo de nuestra tierra en proyectos estatales o en grandes empresas que, montando fábricas, den empleo a todos.

Me parece esto vana ilusión, pues si encomendamos nuestro futuro a gente que sólo se acuerda de nosotros en campaña electoral, recuerdo cada vez menor porque también son menos los habitantes, el Campo de Montiel quedará sólo para que en él cacen precisamente estos políticos y estos industriales, triste destino, a pesar de que Cervantes le llamó, antiguo conocido y famoso.

Justiniano Rodríguez

VISITA DE LA REAL SOCIEDAD GEOGRÁFICA ESPAÑOLA AL CAMPO DE MONTIEL

En los pasados días 7 y 8 de junio, la Real Sociedad Geográfica recorrió nuestra comarca siendo guiada por María Ángeles Díaz, socia de dicha institución. La expedición estuvo formada fundamentalmente por



profesores de universidad y enseñanza media, con D. Joaquín Bosque Maurel, catedrático emérito de la Universidad Complutense y Doctor Honoris Causa por varias otras universidades, y D. Rodolfo Nuñez de las Cuevas, antiguo director del Instituto Geográfico Nacional, a la cabeza.

El itinerario por nuestra comarca comenzó en las lagunas bajas de Ruidera, para así poder reconocer algunas de las obras que el arquitecto Juan de Villanueva dejó en la zona en el marco de la construcción del Canal del Gran Prior. Se continuó con una detallada visita a las Lagunas de Ruidera, dirigida por Manuel López, Agente Medioambiental del Parque y miembro de nuestra Asociación. La primera jornada de la excursión terminó con un recorrido por Villanueva de los Infantes.

La mañana del domingo día 8 se dedicó a visitar el sur del Campo de Montiel, mucho menos conocido por los forasteros, guiados esta vez por Justiniano Rodríguez. Comenzamos admirando la elegante belleza de la

iglesia – fortaleza de Villahermosa, para, pasando por Montiel, reconocer algunos de los caminos históricos de la comarca, con parada en la Vía Augusta romana, actual cañada ganadera, a la altura de Terrinches. Nos dirigimos hacia el sur hasta traspasar el puerto de San Esteban, que comunica Castilla con Andalucía en ese sector oriental de la meseta, con una visita a la histórica Venta Nueva, en el término municipal de Villamanrique. Posteriormente, pudimos admirar la ermita templaria de Nuestra Sra. de

la Vega en Torre de Juan Abad. Tras comer en la Casona del Abuelo Parra, el hotel rural que nuestro compañero Javier Domenech regenta en Infantes, la excursión terminó con una parada en San Carlos del Valle, fundada en el siglo XVIII en el Camino Real de Andalucía.

Los participantes en la excursión quedaron muy satisfechos y absolutamente convencidos de las posibilidades de la zona para el turismo rural. Por nuestra parte, consideramos que con estas actividades contribuimos a dar a conocer nuestra comarca en ámbitos científicos y universitarios, que pueden ser una eficaz correa de transmisión hacia ámbitos más amplios de nuestra sociedad. Desde aquí queremos manifestar nuestro agradecimiento a Manolo, Justiniano y Javier por su colaboración.

LOS TORILES: ¿UNA CURIOSIDAD ARQUEOLÓGICA EN EL CAMPO DE MONTIEL?

Reproducimos seguidamente un fragmento del libro de Manuel Corchado Soriano titulado *Avance de un estudio geográfico-histórico del Campo de Montiel* que se refiere a unas curiosas construcciones, reconocibles todavía en el sur del Campo de Montiel, concretamente en las inmediaciones de las ruinas del castillo de Eznavejor, cerca de Torre de Juan Abad:

“Con este nombre son corrientemente conocidas unas paredes circulares de piedra suelta, situadas en las laderas de los cerros de la zona oeste del Campo de Montiel, continuando por el vecino Campo de Calatrava, donde se pueden ver aisladas o agrupadas, desafiando la interpretación de todo aquel que se fije en ellas; estas cercas de piedra sueltas son perfectamente redondas, oscilando su diámetro entre 25 y 75 metros, y su altura no pasa del metro; su situación no parece coincidir con las conveniencias ganaderas vacunas, como quieren explicarse, ya que no guardan la adecuada orientación ni distribución; alguna de estas sierras, que tiene numerosos “toriles” en sus laderas, es llamada de las Lunas, lo que sugiere algún culto ancestral; también pudieran ser simplemente parcelas de tierra, despedregadas y cercadas con su misma piedra, para defender el cultivo cuando todo el terreno era montuoso y salvaje; o protección de colmenares, entre otras justificaciones; pero, aunque parece muy posible que sean muestras de alguna antigua cultura, no creemos hayan sido estudiadas científicamente”.

UNA APORTACIÓN BIBLIOGRÁFICA PARA EL ESTUDIO HISTÓRICO DEL CAMPO DE
MONTIEL

CAMPOS Y FERNÁNDEZ DE SEVILLA, F. JAVIER (2003) “ Las Relaciones Topográficas de Felipe II: índices, fuentes y bibliografía”, en *Anuario Jurídico y Económico Escorialense*, Tomo XXXVI, págs. 439 a 574 (se puede conseguir como publicación independiente en Ediciones Escorialenses, 28200, San Lorenzo del Escorial, Madrid)

Es conocido el interés de nuestra Asociación por la historia del Campo de Montiel, con una atención especial al siglo XVI, época en la que Cervantes recorrió sus caminos. Nuestro amigo Francisco Javier Campos ha publicado un trabajo que indudablemente auxiliará a todos los que estamos interesados en reconstruir una geografía histórica de nuestro territorio. Como es sabido, Las Relaciones Topográficas reflejan las respuestas a dos cuestionarios (1575 y 1578) propuestos por Felipe II a los pueblos de Castilla La Nueva y constituyen una descripción geográfica, histórica y socioeconómica imprescindible para reconocer la situación rural castellana de finales del siglo XVI.

Francisco Javier Campos realiza una minuciosa revisión de todas las Relaciones, reubicando los pueblos en las

provincias, identificándolos cuando ha habido cambio de nombre, y localizando su posición en los volúmenes y folios correspondientes de la obra. Hemos buscado los pueblos de nuestra comarca en el índice elaborado por el autor y hemos encontrado a la mayoría de ellos (faltan Carrizosa, Ruidera, San Carlos del Valle, Santa Cruz de los Cáñamos y Villanueva, por no ser municipios independientes por entonces). Sólo tres han cambiado de nombre: son Ossa de Montiel (en las Relaciones aparece como La Osa), Castellar de Santiago (se menciona como Castellar de Santiago de la Mata y Membrilla (entonces La Membrilla).

El autor recoge una abundante bibliografía, de la que reproducimos aquí los textos que tienen alguna relación con nuestra comarca:

- BLÁZQUEZ Y DELGADO AGUILERA, A. (1905) “La Mancha en tiempos de Cervantes”, en *Boletín de la Real Sociedad Geográfica*, vol. 47, pp. 307-333
- CABALLERO, F. (1905) “Mapa del Campo de Montiel”, *Boletín de la Real Sociedad Geográfica*, vol. 47, pp. 76-77 más el mapa s.n.
- CAMPOS, F.J. (1973) “Villanueva de los Infantes en las Relaciones Topográficas de Felipe II”, en *Cuadernos de Estudios Manchegos* nº 3, pp. 111-131
- CAMPOS, F.J. (1999) “El Campo de Montiel en la época de Cervantes”, IX Coloquio Internacional de la Asociación de Cervantistas. En *Anales Cervantinos*, nº 35, pp. 37-73
- CORCHADO Y SORIANO, M. (1973) “La Mancha en el Siglo XVI”, en *Hispania* vol. 123, pp. 141-158
- PAZ, R. y VIÑAS, C. (1971) *Relaciones histórico-geográfico-estadísticas de los pueblos de España hechas por iniciativa de Felipe II*. Ciudad Real, Madrid.

María Ángeles Díaz

GA GESTORÍA
ADMINISTRATIVA

LOURDES RODRÍGUEZ PERONA

Colegiado nº 2823

SERVICIO A EMPRESAS
Y PARTICULARES

Confíe en nosotros «Estamos de su parte»



CAMPO DE MONTIEL Y MIOPIA POLÍTICA

Ahora, cuando relevantes políticos con responsabilidades en las instituciones provinciales bendicen y propugnan la comarcalización de servicios y el desarrollo por unidades territoriales que constituyen la unidad básica de la estructura geográfica de un país, de la región, de nuestra provincia, que eso son las comarcas, se hacen evidentes los errores cometidos en el pasado más inmediato, en la toma de decisiones de políticos de las diversas localidades del Campo de Montiel, que serán difíciles de corregir y que, a buen seguro, podrán considerarse, con la perspectiva del tiempo, como errores históricos.

La comarca viene determinada por una serie de factores complejos, entre los cuales son decisivos los de carácter humano. Y la dificultad es que está desvinculada de cualquier función administrativa. El término es de origen germánico y significaba originariamente límite.

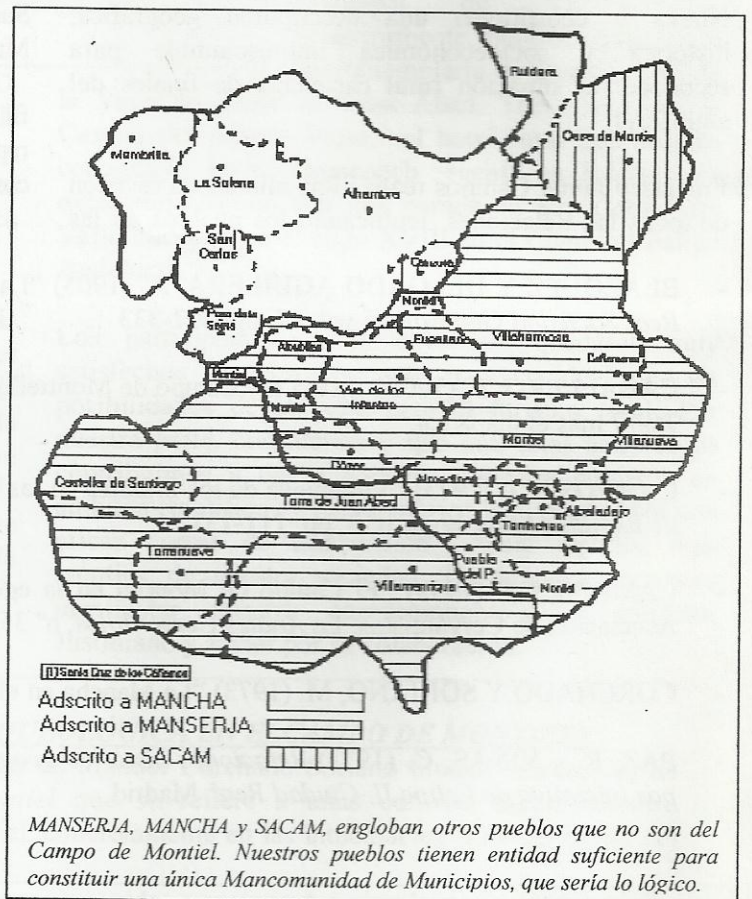
El concepto de comarca se puede considerar una adquisición reciente de la geografía; hasta la mitad del siglo XIX se ignoró de forma sistemática en todos los estudios. Toda comarca se organiza, estructuralmente, alrededor de un núcleo o centro comarcal que actúa como mercado y sirve de intermediario con otra ciudad, capital de otra agrupación humana más amplia. En el caso del Campo de Montiel, Villanueva de los Infantes ha sido el centro histórico tradicional.

Sin embargo, la influencia de un núcleo determinado es móvil y difícil de delimitar, pues puede haber localidades no adscribibles a ninguna comarca determinada, pudiéndose establecer relaciones sociales y económicas con dos o más comarcas a la vez.

Considerando todo lo expuesto hasta aquí, los políticos del Campo de Montiel no supieron, no quisieron, o se vieron arrastrados por otros, no pudiendo reivindicar salvaguardando los intereses de nuestra comarca de una manera colectiva, conjunta y mancomunada, cuando los problemas que nos aquejan son comunes y nos vinculan por razón del componente humano, geográfico, social y económico.

Y así, creemos que con una buena proporción de miopía política el esfuerzo de nuestros pueblos se disgregó en varios taifas de decisiones (Manserja, Mancomunidad de la Mancha, algunos contra todo, otros por libre...) que difícilmente podrán aunar reivindicaciones y propuestas frente a problemas comunes que tenemos planteados como una comarca deprimida que somos: desarrollo conjunto, variación de

módulos de ayudas de la PAC, despoblación, promoción turística, presencia del Campo de Montiel en el IV Centenario de la publicación de "El Quijote", infraestructuras viarias (autovía Albacete – Andalucía) etc. etc. etc., siendo la situación actual la de hacer cada uno, o cada grupo, la guerra por su cuenta. Y así nos va y nos podrá ir, si los que toman las decisiones políticas y manejan el dinero público no corrigen los errores que ellos mismos provocaron. Sin embargo, en los últimos tiempos algo parece estar cambiando, al menos se advierte una primera fase que sería la toma de conciencia del problema por parte de nuestros políticos, a tenor de algunos de los programas presentados en las últimas elecciones municipales.



Además, quizá sea ahora buen momento para que muchos Ayuntamientos se replanteen qué hacer con una Mancomunidad como Manserja de futuro hipotecado – según Peláez- por la falta de compromiso presupuestario de los Ayuntamientos que la integran; y la nueva realidad de poblaciones como Villanueva de los Infantes, Albaladejo o Villahermosa a la expectativa de esta situación pero con la necesidad de articular sus esfuerzos con otros municipios del Campo de Montiel.

Clemente Plaza Plaza

PUBLICACIÓN DE UNA SÍNTESIS HISTÓRICA SOBRE EL MUNICIPIO DE TORRENUOVA

Juan Jiménez Ballesta, presidente de la comisión de historia de nuestra Asociación, acaba de sacar a la luz un libro titulado *La villa de Torrenueva en su historia*, publicada por el Ayuntamiento del municipio. En su trabajo de investigación, Juan Jiménez recopila los más variados documentos históricos y, a partir de ellos, ayudado también por la bibliografía pertinente, reconstruye el devenir de la localidad desde sus orígenes. Resulta especialmente interesante su indagación sobre los antiguos caminos, y las descripciones sobre las tierras, paisajes y sus moradores que extrae de las Relaciones Topográficas de Felipe II y los diccionarios geográfico - históricos de Tomás López, Sebastián de Miñano y Pascual Madoz.

El autor va situando perfectamente en su contexto histórico los acontecimientos que afectan a Torrenueva a lo largo de los siglos, con una breve pero interesante introducción sobre eventos como la Inquisición, la exploración de América en el siglo XVI,

o el proceso desamortizador del siglo XIX, que ilustra perfectamente la participación de los torreveños en ellos, desarrollada en extenso a partir de prolija documentación. El contenido del libro se amplía a temas relacionados con el patrimonio cultural y artístico - bienes arquitectónicos, costumbres y fiestas - ilustrados con documentos fotográficos antiguos.

La recuperación de documentos antiguos, su interpretación y la elaboración de historias locales son actividades que deben ser prioritarias en la política cultural de nuestros pueblos. Queremos destacar la oportunidad histórica que supondrá la próxima conmemoración del IV Centenario de la publicación del Quijote para que nuestros municipios sepan, a partir de un conocimiento profundo de sus raíces históricas, reivindicar un puesto protagonista en el contexto geográfico e histórico de la obra magna de Cervantes.

María Ángeles Díaz

ELECCIONES 2003: LA HORA DE LOS MUNICIPIOS ... Y LAS COMARCAS

Las pasadas elecciones municipales, y la consiguiente constitución de nuevos Ayuntamientos, suponen un acontecimiento de relieve en la vida cotidiana, y también en el futuro desarrollo de nuestros pueblos. Pero los retos del mundo actual obligarán a los nuevos alcaldes y concejales a tener una perspectiva más amplia que la meramente local. Hemos observado con satisfacción que así lo han entendido los programas electorales de los partidos mayoritarios: tanto en la propaganda electoral del PSOE como en la del PP se repiten referencias al Campo de Montiel como el marco para el desarrollo local, a la necesidad de cooperación entre los distintos municipios de la comarca, a la voluntad de trabajar conjuntamente por el futuro de nuestros pueblos.

Efectivamente, nuestros alcaldes tendrán que ser hábiles en combinar la escala local, para resolver problemas de calidad de vida y atención a los ciudadanos, y la comarcal, para diseñar proyectos de desarrollo rural que sean competitivos y atractivos, para lograr una mejor posición de la comarca dentro de la Comunidad de Castilla - La Mancha.

También nosotros, los ciudadanos, tenemos que acostumbrarnos a vivir con una perspectiva comarcal, a aprovechar todo aquello que nos ofrecen los municipios vecinos. Y quizás podamos empezar por aquello que es más fácil, la oferta cultural. Afortunadamente, está

elevándose el nivel de educación de nuestros vecinos y, con ello, su exigencia cultural. La oferta de los municipios es también cada vez más rica y diversa: exposiciones, concursos, conferencias, actuaciones teatrales o musicales. Si sumáramos los actos culturales programados en nuestros pueblos nos encontraríamos con unas posibilidades que se igualan a las de una ciudad. Ahora tenemos la oportunidad de dar un paso adelante en esa perspectiva comarcal, paso que se puede anclar en tres pequeños retos:

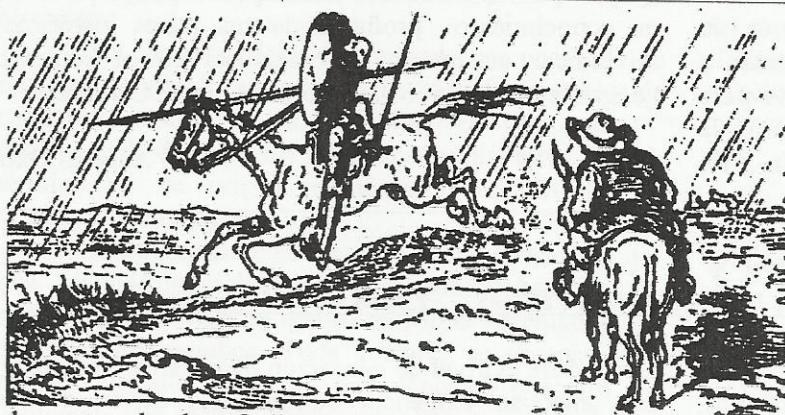
- Reclamar de nuestros ayuntamientos una política cultural sólida, que además pueda servir de reclamo para el turismo de interior, que nadie duda ya puede ser un pilar de desarrollo para la comarca.
- Conseguir un sistema de información centralizado, rápido y eficaz que nos permita estar al corriente del calendario de actos culturales de todos los pueblos de la comarca.
- Adquirir el hábito de desplazarnos a otros pueblos para disfrutar de su patrimonio artístico, de sus iniciativas culturales, de sus acontecimientos festivos. Todo ello contribuiría a establecer relaciones, a abrir oportunidades para la colaboración entre todos los vecinos del Campo de Montiel.

María Ángeles Díaz

DON QUIJOTE Y EL CAMPO DE MONTIEL

Que don Quijote de La Mancha no existió, nadie lo duda; que los hechos narrados por don Miguel de Cervantes en la novela homónima corresponden al mundo de la fantasía, es una certeza asentada por quienes se han aproximado al autor insigne con intenciones científicas; que La Mancha es una pieza más del rompecabezas geográfico español del siglo XVI es tan cierto como que el Campo de Montiel era y es un distrito de La Mancha en la época de Felipe II, y aún antes.

No obstante, el mago Frestón o Fritón es un personaje tan real como la vida misma y no sólo tenía ojeriza al



desventurado don Quijote, sino que por mor de su inquina al personaje, se encontró con su patria. Los anales de la historia no han mostrado al mundo la valentía y arrojo de Alonso Quijada o Quesada, puesto que las malas artes de ese mago encantador las han trocado en alucinaciones que mueven a la risa de todo aquel que de esta verdadera-falsa historia tiene noticia. Pero no contento con esto, ha convertido a la patria de don Quijote de La Mancha en un espejismo que cuanto más te acercas a él (a través de la lectura de las aventuras del ilustre manchego), más irreal se nos muestra.

“... y comenzó a caminar por el antiguo y conocido Campo de Montiel, y era verdad que por él caminaba”. Quisolo así Cervantes por venirle de molde a sus propósitos de ridiculizar un mundo que se moría lentamente al paso de una nueva época que surgía, en la que los caballeros andantes no tenían sitio en la vieja Europa. No obstante, el lugar ideal para un caballero andante, aunque se tratase del ridículo Quijana o Quijada, era en una constante encrucijada de caminos como ha sido siempre el Campo de Montiel hasta épocas recientes. Por aquí cruza el camino que siguió Anibal el Cartaginés; en un camino del Campo de Montiel encontró la muerte Pedro I de Castilla (Cruel para unos, y Justiciero para otros); la plata obtenida en las minas de Sierra Morena cruzaban el Campo de Montiel camino de Cartagena.

Para ir de la Corte en Toledo, y Madrid después, hasta la Real Chancillería de Granada o a Sevilla (centro de negocios español de los siglos XVI y XVII) había que cruzar el Campo de Montiel.

Cervantes conocía bien los diferentes andurriales de gran parte de nuestra geografía porque él mismo los había recorrido arriba y abajo a lo largo de su azarosa vida. Quizás por casualidad o quizás porque le pareció lo más apropiado, decidió poner en el mundo aventurero a don Quijote en el antiguo y conocido Campo de Montiel. Nos lo reitera en cinco ocasiones en su novela, pero el malandrín del mago Frestón y sus secuaces, en su incesante trocar lo verdadero por falso y lo falso por verdadero, han conseguido acallar las palabras de don Miguel y dimudar el significado de las palabras de su novela cumbre. Así pues, que se atengan a las consecuencias quienes intenten mostrar algún atisbo de verdad en la obra de Cervantes, pues aquel que osare difundir las famosas y nunca vistas aventuras del Caballero de la Triste Figura, al punto se le secará el seso y pasará a formar parte de la caterva de encantados que en el mundo son.

Mal que les pese a muchos, el Campo de Montiel existe, es una comarca cargada de historia y de tradiciones, en el año 1575, tiene documentadas, gracias a la instrucción dada en molde por Felipe II para que se recopilasen informaciones estadísticas de sus reinos, tres o cuatro aldeas (recordemos que hay constantes referencias en el Quijote a la aldea de Alonso Quijano). Quizás no se sepa o no se quiera saber por parte de los secuaces del mago Frestón, que en la relación hecha por el ayuntamiento de Puebla del Príncipe en respuesta a la instrucción dada por el monarca Felipe II, se especifica que esta villa es lugar muy pasajero por estar en el camino entre Madrid y Sevilla (eje principal de las aventuras de don Quijote) y entre Madrid y Granada. De igual modo, en la correspondiente relación del ayuntamiento de Montiel se recoge que por esta villa transcurre el camino entre Toledo y Valencia-Cartagena-Murcia (si los mercaderes de sedas levantasen la cabeza bien podría decir si fue aquí donde tropezaron con don Quijote). Puede que la transcripción de los itinerarios seguidos por Teresa de Jesús en sus fundaciones de conventos carmelitas nos sirvan de ilustración y demostración de las etapas que podía hacer un andante del siglo XVI y así desmontar la artimaña de Frestón sobre los desplazamientos que hizo don Quijote sobre su Rocinante. Es decir, cinco leguas suponían una etapa diurna. Por cierto, también Santa Teresa cruzó el

Campo de Montiel camino de la fundación de la congregación carmelita de Beas de Segura en Jaén.

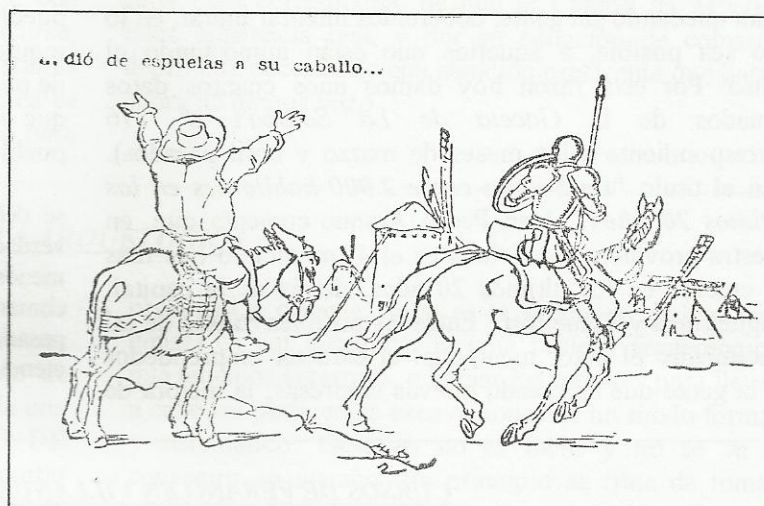
Otra pieza clave de nuestro rompecabezas es don Álvaro de Bazán, máximo responsable de la Armada de Felipe II, poseía bastas extensiones en las cercanías del Campo de Montiel, y posiblemente en el término municipal de Torre de Juan Abad puesto que se han documentado relaciones de servidumbre entre Álvaro de Bazán y la familia de Cervantes (varios hermanos) situando estas relaciones en Las Terceras. Esta referencia sería muy difícil de identificar con las Islas Azores por razón de que en esa época dichas islas eran objeto de disputa militar. Es menos oneroso suponer que los parientes de Cervantes prestaron sus servicios a don Álvaro de Bazán en una finca agrícola con ese nombre en Torre de Juan Abad cerca de Valdepeñas (en cuyo escudo figuran las armas de los Bazán).

Podrían darse muchos más datos que avalen el establecimiento de una ruta que recrease las andanzas de don Quijote por el Campo de Montiel con mucha más lógica que cualquier otra de las que hasta ahora están esbozadas por nuestro gran enemigo el mago Frestón y sus secuaces. Pero baste como justificación de la misma el sentimiento que desde la publicación de la Primera Parte del Quijote ya recogió el propio Cervantes en el Prólogo: "... la historia del famoso don Quijote de La Mancha, de quién hay opinión, por todos los habitantes del distrito del Campo de Montiel, que fue el más casto enamorado y el más valiente caballero que de muchos años a esta parte se vio en aquellos contornos"". Baste pues decir que manteniéndose viva esa opinión en nuestro Campo de Montiel, todo lo demás huelga. Por fin en la capital histórica del Campo de Montiel, el municipio de Montiel, se han celebrado las primeras jornadas sobre el Quijote y el Campo de Montiel los pasados días 22 y 23 de abril del 2003, coincidiendo con el aniversario de la muerte de don Miguel de Cervantes. En estas jornadas contamos con la participación del Consejero de Educación y Cultura de la Junta de Castilla-La Mancha, del Presidente de la Diputación de Ciudad Real y del Delegado de Educación y Cultura en

Ciudad Real en la inauguración de dichas jornadas.

De igual modo, contamos con las aportaciones de don Joaquín González Cuenca que nos enriqueció con el significado de las palabras contenidas en el Quijote; y doña Ángela Madrid Medina con una disertación del ideal de caballería en la Orden de Santiago, a la que perteneció el Campo de Montiel. Por su parte, el investigador cervantista don Justiniano Rodríguez Castillo, intentó desentrañar el itinerario seguido idealmente por don Quijote en sus aventuras por el Campo de Montiel; y don José Ramón Rodríguez Bustamante quien realizó aportaciones más concretas en cuanto a la identificación del inicio exacto de las aventuras de Alonso Quesada o Quijana.

Así pues, y usando el lenguaje propio de la obra

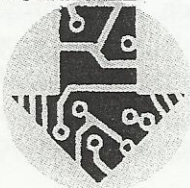


cumbre de nuestra literatura, que no duden las generaciones venideras que se habrán de maravillar al contemplar los hitos que diseminados por al antiguo y conocido Campo de Montiel, rememorarán las andanzas y verdaderas aventuras del sin par don Quijote de La Mancha.

Así pues, a quien esto leyere que Dios le dé salud, y al Campo de Montiel no olvide.
Vale.

Antonio Torres Sánchez
GERENTE

roan



ROAN

ELECTRÓNICA INDUSTRIAL, S. A.
CIRCUITOS IMPRESOS
DESARROLLOS Y PROYECTOS

Oficinas y Talleres: Molina, 39 - Teléfs. 91 315 18 54 - 95
28029 MADRID e-mail: roan@solitel.es

A VUELTAS CON EL MOVIMIENTO DEMOGRÁFICO

¿Qué podemos copiar de La Solana y Ruidera?

En el último número de *LA RUTA* publicábamos un interesante trabajo de Francisco José Jiménez Gigante titulado, "LA POBLACIÓN DEL CAMPO DE MONTIEL. DATOS RECIENTES". En él, la variación de población entre 1991 y 2001 es positiva, sólo en 8 pueblos, de los 23 que integran el histórico Campo de Montiel. Y de esos 8, en la mayoría, el crecimiento ha sido insignificante. En la década estudiada, el mayor crecimiento corresponde a La Solana y Ruidera, con el 8'31 % y 7'30%, respectivamente.

Más que quejarnos de que nuestros pueblos se están quedando sin gente, deberemos intentar imitar, en lo que sea posible, a aquellos que están aumentando el censo. Por esta razón hoy damos unos cuantos datos tomados de la *Gaceta de La Solana*. (nº 176 correspondiente a los meses de marzo y abril pasados). Con el título "*La Solana crece 2.000 habitantes en los últimos 20 años*", Juan Pedro Araque comenta que, en nuestra provincia, La Solana es el 4º municipio que más ha crecido en los últimos 20 años, detrás de la capital, Miguelurra y Tomelloso. Entre las posibles causas de tal crecimiento el autor menciona: el carácter emprendedor de la gente que ha creado nuevas empresas; la mejora de

las comunicaciones que ha favorecido el que se pueda aprovechar la influencia de Madrid, pues son muchos los solaneros que diariamente se desplazan a Madrid para trabajar; el hecho mismo de haber aumentado población permite que el sector de la construcción haya creado y mantenga muchos puestos de trabajo, etc.

De las causas de crecimiento que apunta Juan Pedro Araque, quizá convenga detenerse en dos: el carácter emprendedor y el desplazamiento diario de sus trabajadores a Madrid. Ambas pueden verse influidas por determinadas medidas de política local. No en todos los pueblos cabe adoptar las mismas medidas, pero esa inquietud por ensayan estímulos que animen la creación de puestos de trabajo o el autoempleo, es algo que habría que imbuir en las Corporaciones Locales de nuestros pueblos.

El caso de Ruidera es más claro. Sin duda su aumento se debe al turismo. El tirón de las lagunas es grande, y es verdad que no todos los pueblos tienen lagunas, pero no es menos cierto, que en gran parte de los pueblos de nuestra comarca hay posibilidades turísticas que hasta ahora han pasado desapercibidas, y a las que merece la pena prestarle atención.

CURSOS DE VERANO EN VILLANUEVA DE LOS INFANTES

- | | |
|--|-----------------------------|
| • Snto Tomás de Villanueva y su tiempo. | Del 21 al 24 de julio. |
| • Iniciación a la cata de vinos. | Del 21 al 24 de julio. |
| • VII Jornadas sobre Quevedo y su época. | Del 28 al 31 de julio. |
| • IV Centenario del nacimiento de D. Antonio García Bellido. | Del 17 al 20 de septiembre. |

Información: Secretaría del Ayuntamiento de Villanueva de los Infantes. Telf.926 360024.
www.infantes.org

Plazo de matriculación. Finaliza 10 días antes del inicio de cada curso. Puede hacerse por Internet.

SEMANA CULTURAL EN ALCUBILLAS

Del 16 al 29 de junio Alcubillas celebra su SEMANA CULTURAL. Entre los actos organizados podemos destacar: exposición de trabajos y fotografías de los diferentes cursos de la Universidad Popular; exposición de fotografías de la EXPOSICIÓN ITINERANTE que montó la Asociación Amigos del Campo de Montiel con motivo del II CONCURSO DE FOTOGRAFÍA que dicha Asociación celebró el presente curso escolar, 2002 – 2003; teatro interactivo

para niños; Ciencia Divertida; un cuento en la cartera; entrega de premios de los concursos de redacción y de los distintos cursos celebrados por la Universidad Popular; exhibición de baile; proyección de cine; concurso-degustación de platos típicos manchegos etc. En dichos actos han colaborado: el Ayuntamiento, la Universidad Popular, la Biblioteca Municipal, la Asociación de Jubiladas y la Asociación de Amas de Casa.

CONCURSO NACIONAL DE FOLCLORE

La Comisión de Folclore de nuestra Asociación, en colaboración con la Asociación García Bellido, está organizando el **I CONCURSO NACIONAL DE FOLCLORE, CAMPO DE MONTIEL**. No voy a anticipar la serie de objetivos y bases del concurso que figuran en el proyecto, de lo que tendréis cumplida información si definitivamente se celebra, "que va a ser que no", como diría nuestro célebre paisano de CRUZ Y RAYA. Únicamente quiero comentar lo penoso que resulta comprobar una vez más que, para ciertas Administraciones Públicas, "EL CAMPO DE MONTIEL NO EXISTE". Así se desprende del apoyo que nos prestan. Por lo que nuestra comarca recibe en infraestructuras y servicios ya sabíamos que la provincia de Ciudad Real, en su parte sudoriental, termina en Valdepeñas. Ahora, con motivo de intentar organizar este concurso, comprobamos que el interés de las distintas Administraciones por promocionar nuestra comarca es bien poquito. De las ayudas que hemos solicitado para

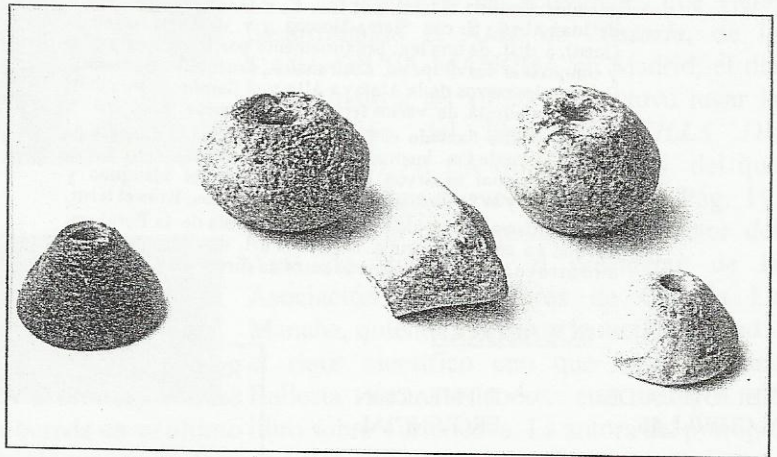
poder llevar adelante la citada actividad, hasta ahora, sólo nos han prometido una ayuda del 4 % del costo del proyecto, y parece que institucionalmente no vamos a contar con más ayudas. Sin duda el sesudo hombre que atendió nuestra solicitud, ni se leyó el proyecto, ni vio el presupuesto estimado que necesitaría el desarrollo de tal actividad; debió pensar que el Campo de Montiel quizá existió sólo en la imaginación de Cervantes, por lo que no merece la pena tomar en serio a "cuatro Quijotes" que en pleno siglo XXI están empeñados en luchar de un modo altruista, para promocionar, entre otras muchas cosas, nuestros valores culturales, nuestro folclore. Con tan escaso apoyo quizá tengamos que aparcar, de momento, el concurso. En lo que no vamos a cejar es en nuestra lucha por convencer, a quienes en cada caso corresponda, de que el Campo de Montiel tiene existencia real, y por su situación de comarca deprimida necesita de una atención preferente que hasta ahora no hemos visto.

RUTA AROUELÓGICA

En los últimos meses el compañero de Asociación Pedro Reyes Moya Maleno, en colaboración con otros miembros de la Comisión de Arqueología, viene trabajando en la elaboración de una **RUTA ARQUEOLÓGICA POR EL CAMPO DE MONTIEL**. Con tal iniciativa pretendemos aportar nuestro granito de arena al desarrollo turístico de la comarca. La "puesta en valor" de nuestro rico patrimonio arqueológico sería una contribución, que sumada al folclore, gastronomía, patrimonio monumental y artístico, exaltación de nuestra riqueza ecológica y paisajística, pueden propiciar un desarrollo rural de indudables beneficios para la comarca.

Con el fin de poder contar con el máximo de puntos visitables para los turistas y para montar, en su día, los *Centros de Interpretación* que se estimen convenientes, sería interesante que los pueblos que ya tienen piezas y restos estudiados, catalogados y depositados en museos, como paso previo, empiecen a pensar en habilitar espacios idóneos para depositar y exponer el material que tienen depositado en los museos. Después vendrían las gestiones correspondientes ante los organismos pertinentes, para recuperar su patrimonio arqueológico, bien las piezas originales o réplicas de las mismas. Estos pasos previos darían ocasión de pulsar la disposición de los

organismos oficiales y, si es la adecuada, habría que pensar en dar a conocer la gran riqueza arqueológica que tenemos enterrada, e iniciar los trámites para llevar a cabo las pertinentes excavaciones de un modo formal y sistemático. La tarea no es fácil, y no se va a conseguir en un año. En principio se trata de tomar conciencia de nuestra gran riqueza arqueológica, y que



se promocionará mejor si se en foca de un modo global, pues nuestros yacimientos, aún siendo muchos y abundantes, ninguno hasta ahora tiene entidad suficiente para suponer un reclamo turístico de primer orden. Buena ejemplos tenemos en, Albaladejo, Alhambra, Infantes y Villanueva; estos pueblos tienen que ser el esqueleto de nuestra ruta arqueológica, pero todavía es mucho lo que queda por "desempolvar".

LOS PUEBLOS DEL CAMPO DE MONTIEL EN EL SIGLO XIX

CARRIZOSA: v. con ayunt. en la prov. de Ciudad-Real (13 leg.), part. jud. de Villanueva de los Infantes (2), aud. terr. de Albacete (18), dióc. de Toledo (30), aunque perteneciente al terr. de la órden de Santiago en el Campo de Montiel, c. g. de Castilla la Nueva (Madrid 31): sit. en una llanura entre monte, á orillas del r. Azuer; goza de CLIMA templado, reinan los vientos N. y E., y se padecen tercianas. Tiene 90 CASAS, ó igl. parr., dedicada á Sta. Catalina, curato de entrada y provision de S. M., previa oposicion ante el tribunal especial de las órdenes Militares; el cementerio fuera del pueblo, y una fuente para el uso de los vec. Confina el térm. por N. y O. con el de Alhambra; E. Villahermosa; S. Fuenllana, á 1/2 leg. próximamente por todos los puntos, y comprende á su lado E. la famosa ermita de Ntra. Sra. de la Carrasca, y la Carrasca misma donde se apareció esta imágen (V.): le baña uno de los gajos del r. Azuer, que se unen á su O., al cual se suele dar tambien el nombre de esta v. (V. el art. de este r.). PROD.: granos, cáñamos y ganados. POBL.: 97 vec., 485 alm. CAP. IMP.: 124,700 rs. CONTR.: con inclusion de la de culto y clero, 6,246 rs., 11 mrs. PRESUPUESTO MUNICIPAL 2,750 rs., del que se pagan 400 al secretario. Este pueblo era una ald. de Alhambra, y formaba al mismo tiempo una de las encomiendas de la órden de Santiago.

CASTELLAR DE SANTIAGO DE LA MATA: v. con ayunt. en la prov. de Ciudad-Real (11 leg.), part. jud. de Valdepeñas (4), aud. terr. de Albacete (15), dióc. de Toledo (28), c. g. de Castilla la Nueva (Madrid 36), y corresponde al terr. de la órden de Santiago: sit. en un valle rodeado de sierras, es de CLIMA templado y saludable, sin conocerse enfermedades endémicas de ninguna clase: tiene 240 CASAS de ordinaria construcción, de solo el piso bajo, muy curiosas por fuera por estar blanqueadas con frecuencia con la greda que se cria en abundancia en las inmediaciones: forman calles anchas y cómodas, aunque no son rectas; pero estan empedradas y limpias: la plaza es cuadrilonga sin soportales, en ella se encuentran la casa consistorial, la cárcel y el pósito; hay una escuela de primeras letras dotada con 1,100 rs. de los fondos públicos, á la que asisten de 40 á 50 alumnos; 1 igl. parr. dedicada á Sta. Ana, curato de primer ascenso y de provision. del tribunal especial de las órdenes militares, y en los afueras el cementerio que no perjudica á la salud; dos pozos de agua buena para el consumo de los vec., y otros varios para el de los ganados. Confina el térm. por N., E. y O. con el de la Torre de Juan Abad; S. con Sierra-Morena y v. de Aldeaquemada (Jaen), á dist. de una leg. próximamente por todos los puntos, y comprende los desp. de Azafranales, Cortijo de Ascensio y Calares; los cerros de la Atalaya Alta y el Cambron, y la dehesa boyal compuesta de varios terrenos montuosos y de pasto; en esta y sitio llamado el Terrero se encuentra el mineral de greda blanca de tan buenas cualidades como la que hay en el Viso, de la cual se sirven los naturales para el blanqueo y otros usos, y la venden á los pueblos inmediatos; baña el térm. el r. Cimbarra, conocido tambien por rambla de la Peralosa, del que ya se habló alguna cosa en el art. de Aldeaquemada; otro arroyo llamado *Mimbrenas* corre en direccion de O. á E.;



otro con el nombre de Peñuela al N., y por último, otro llamado simplemente la Rambla, que pasa por la orilla del pueblo caminando hacia el O., que solo tiene agua en los inviernos; á esta rambla se unia antiguamente una acequia para regar unas 50 fan. de primera calidad, pero hace 30 años que se ha secado el manantial, que tenia origen en una piedra pequeña que existe en su nacimiento. El TERRENO participa de llano, cerros y monte; este por lo regular es bajo, y su mayor parte consiste en chaparros ó cosejas, jaras, romero, tomillos y otras malas: por el lado de Sierra-Morena es alto y fragoso, y todo de mediana calidad, cultivándose unas 4,000 fan. Los CAMINOS son vecinales y en buen estado: el correo se recibe por haligero en Santa Cruz de Mudela tres veces á la semana. PROD.: trigo, cebada, centeno, garbanzos, vino, aceite y patatas: se mantiene poco ganado lanar y cabrio, 150 cab. de vacuno para labor, un corto número de pares de mulas, algunas caballerías mayores y menores para la tragería, y se cria caza de todas clases. IND.: 10 fab. de alfarería de obra parda vidriada para el fuego, 3 tahonas, un molino de viento y 2 de aceite. Comercio: esportacion de la loza y conduccion de art. necesarios para vestir y usos domésticos. POBL.: 275 vec., 1,375 alm. CAP. IMP.: 350,000 rs. CONTR.: 21,030 rs. 30 mrs. PRESUPUESTO MUNICIPAL: 10,000, que se cubre con el prod. de los pastos de los terrenos realengos y valdios, el arbitrio impuesto sobre los pastos de la dehesa comun, el arrendamiento de las tierras gredosas y repartimiento vecinal.

COLABORAN

BIBLIOTECA DE
ALCUBILLAS

DIPUTACIÓN
PROVINCIAL

Rte/ Asociación Amigos Campo Montiel
Santa Ana 18.- 13332 Villahermosa

