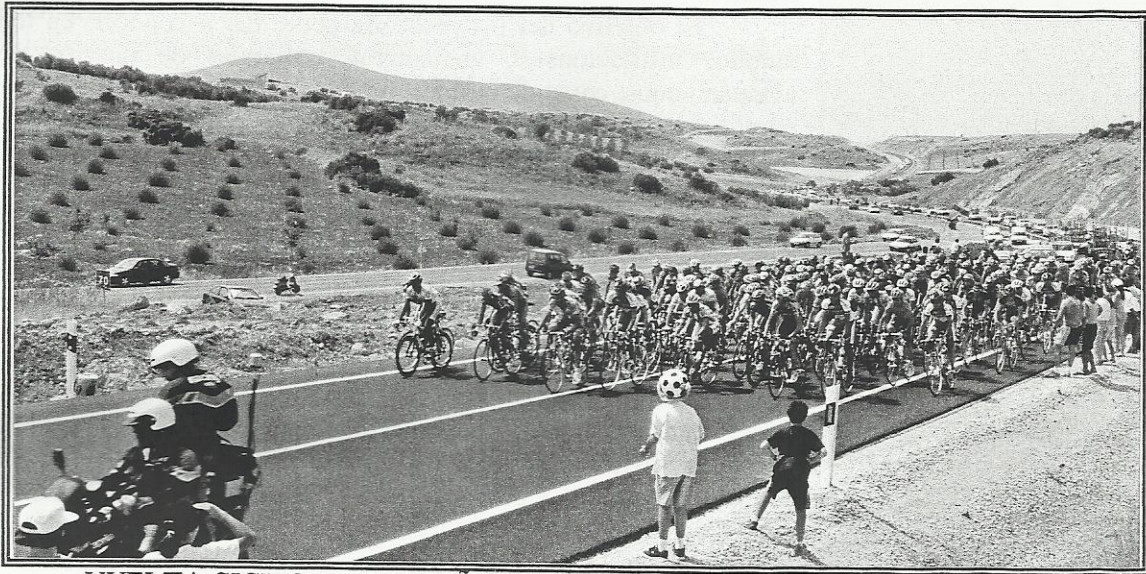




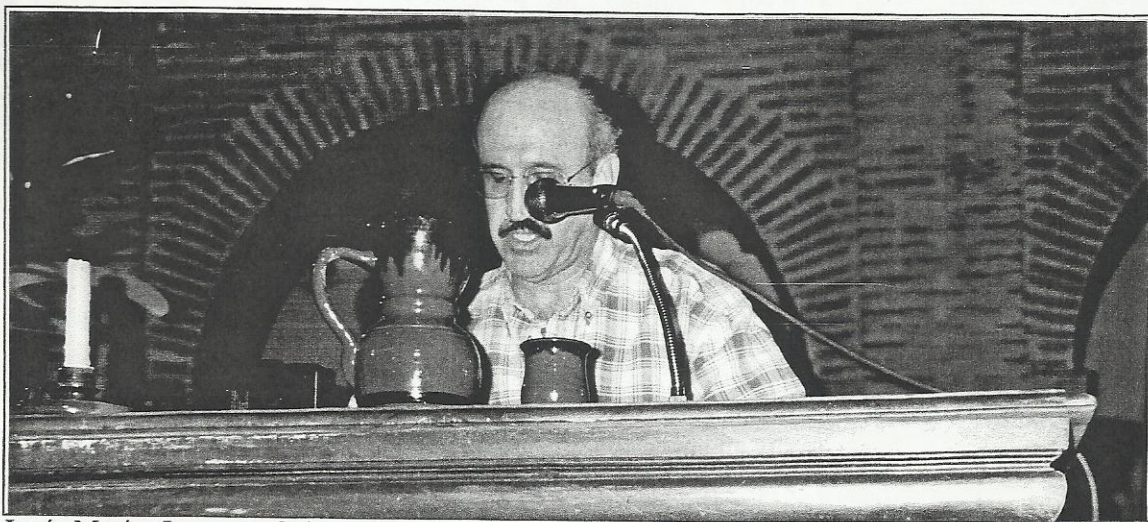
LA RUTA

Boletín de comunicación interna de la Asociación Amigos del Campo de Montiel. D.L....C..R....552/19
C/ Santa Ana nº 18. 13332 Villabermosa. Telf..926/255012 y 91/4650166 Nº 6 Septiembre 2000



VUELTA CICLISTA A ESPAÑA A SU PASO POR EL CAMPO DE MONTIEL

Una Bella perspectiva, con la Sierra de Alhambra al fondo, de la Vuelta Ciclista a España; pasados los primeros kilómetros después de Alhambra, se dirige a Ruidera en su travesía por el Campo de Montiel. Un acontecimiento histórico, pocas veces acaecido.



José María Lozano Cabezuelo, compañero en la Asociación Amigos del Campo de Montiel, Mantenedor del XX Certamen Internacional de Poesía convocado por la Orden Literaria "Francisco de Quevedo", en un momento de su discurso titulado "Quevedo y el Campo de Montiel", del que ofrecemos un resumen en éste y en el próximo número de **LA RUTA**.

LA RUTA**EDITA:**

Asociación Amigos del Campo de Montiel.

DOMICILIO SOCIAL: Santa Ana 18
.- 13332 Villahermosa (Ciudad Real)

Dtor. COORDINADOR:

Clemente Plaza Plaza

SUBDIRECTORA:

M^a. Angeles Díaz Muñoz

REDACTOR JEFE:

Quintiliano Gallego Moya

REDACCIÓN:

Justo Alarcón Martínez
Joaquín Barón Carretero
José García Abaurrea
Vicente Gómez Martínez
Juan Jiménez Ballesta
Esteban Jiménez González
Andrés Naranjo Moya
Filemón Nieto Santillana
Juan María Ortiz Vázquez
M^a. Amelia Piñero Bustos
Miguel Rodríguez Álvarez de la Marina
Justiniano Rodríguez Castillo
José Ignacio Soriano Campos
Joaquina Zafra Díaz

COLABORACIONES:

Deben ir firmadas con nombre o seudónimo. La REDACCIÓN de **LA RUTA** debe conocer nombre apellidos y D.N.I. de los autores. Deberán mandarse antes del último día de los meses de Febrero, Mayo, Agosto y Noviembre; dirigidas a:
Clemente Plaza.- C/Santa Teresa 11.-
13320 Villanueva de los Infantes, o a
Quintiliano Gallego.- Píngüino 12 3º A
28047 Madrid

Las opiniones vertidas en los distintos trabajos de **LA RUTA** son responsabilidad exclusiva de sus autores, y no tienen por qué coincidir necesariamente con el criterio mantenido por la REDACCIÓN de este boletín.

El abono de la cuota anual de socio puede hacerse, remitiéndonos debidamente cumplimentada, la FICHA DE DOMICILIACIÓN BANCARIA, a nuestro domicilio social, o haciéndonos la correspondiente transferencia a nuestra C/C 3062/0046/02/0216003711

IMPRIME:

Imprenta Sto. Tomás D.L. C.R.552/99

LA DIPUTACIÓN PROVINCIAL SUBVENCIONA NUESTRO PROYECTO DE DIFUSIÓN DE "LA RUTA"

En el marco de la convocatoria de Subvenciones para Asociaciones culturales que abre todos los años la Diputación Provincial de Ciudad Real con el fin de dinamizar la vida cultural en nuestra provincia, tratando de estimular y apoyar proyectos y programaciones culturales de interés general para la sociedad a nivel local, comarcal o provincial, la Asociación Amigos del Campo de Montiel presentó, en marzo pasado, el "Proyecto de difusión del Boletín **LA RUTA**", publicación periódica editada por la Asociación Amigos del Campo de Montiel.



EXCMA. DIPUTACION
DE CIUDAD REAL

El objetivo del proyecto era poder dar a conocer, en todos los ámbitos institucionales, asociativos, culturales de nuestra comarca: ayuntamientos, casas de cultura, bibliotecas, centros sociales, centros de enseñanza y otros, nuestras actividades y proyectos, dirigidos a promocionar integralmente la comarca del Campo de Montiel, que es uno de los fines primordiales de la Asociación.

En su vertiente interna se pretende que **LA RUTA** sirva a las necesidades de comunicación dentro de la propia Asociación, intentando mantener un mínimo de cohesión en el grupo, favoreciendo la coherencia y la coordinación entre las distintas Comisiones.

Estos objetivos tanto formativos, como informativos se concretan en aspectos como: la difusión del conocimiento del Campo de Montiel como comarca geográfica con peculiaridades históricas y naturales bien definidas, crear conciencia de unidad entre las gentes de la propia comarca, divulgar las posibilidades de desarrollo que existen en nuestro entorno, fomentar el cariño y el entusiasmo por todo lo nuestro, transmitir y estimular en la juventud la idea y las posibilidades de desarrollo de nuestra propia tierra, siendo artífices de nuestro propio desarrollo a base de ilusión,

preparación adecuada y una buena dosis de imaginación y esfuerzo.

La sintonía de la Diputación Provincial con proyectos de estas características que se materializa en la concesión de una ayuda de ciento cincuenta mil pesetas, favorecerá, sin duda, la edición y difusión periódica de la publicación, aunque son muchas las necesidades que todavía quedan por cubrir.



LA RUTA

Boletín de información interna de la Asociación de Amigos del Campo de Montiel. D.L. C.R. 552/19
C/ Santa Ana nº 18, 13332 Villahermosa. Telf: 926/253012 y 9114630166. 3º F. Junio 2000



En la instantánea vemos a los técnicos de la televisión francoalemana grabando en Villanueva una entrevista que Justiniano le hace a sus actuales propietarios.



En los vestuarios del polideportivo de Puebla del Príncipe las autoridades de este pueblo, el presidente de nuestra Asociación y el presidente de **CEAM** departieron en un clima de cordialidad y entusiasmo, con los jóvenes que participaron en la inauguración oficial del Camino de Aníbal.

RECUPERAR A NUESTROS EMIGRANTES COMO TURISTAS

Todos sabemos la extraordinaria importancia que en el desarrollo económico de un territorio tiene el turismo, por eso se le presta tanta atención tanto a nivel estatal como autonómico y local. Nos preocupa mucho atraer turistas que visiten nuestros pueblos, porque ello supone potenciar el sector servicios, con la consiguiente repercusión en la creación de puestos de trabajo. Es bueno que vengan autocares de turistas a ver nuestros monumentos, o a disfrutar de nuestra riqueza medioambiental, porque ello puede dar lugar a que hagan algunas consumiciones en nuestros bares, pernocten en alguna ocasión en nuestros hoteles, etc. Y eso, indudablemente está bien; hay que prestarle atención. El turismo foráneo lo consideramos tan importante que el móvil primero que aglutinó a los *amigos del Campo de Montiel* para constituirse en Asociación fue para luchar porque LA RUTA DEL QUIJOTE, con una promoción seria a nivel institucional, se trazara por nuestra comarca, lo que aumentaría ese tipo de turismo.

Hoy voy a comentar otro tipo de turismo, quizá más eficaz para conseguir ese *desarrollo sostenible* que todo el mundo persigue. Me estoy refiriendo a nuestros emigrantes, como ya anticipo en el título. El Campo de Montiel, actualmente, tiene más población viviendo en, Madrid, Cataluña, Valencia, etc. que aquí. Y sus vacaciones, en un porcentaje altísimo, las pasan en la playa; allí compran su segunda vivienda y gastan buena parte de sus ahorros. Dios me libre de meterme en la vida del prójimo; nadie interprete que yo censuro a quienes así obran. Cada uno hace lo que le viene en gana, y quienes veranean en Benidorm, Benalmádena, etc., es porque les apetece. De lo que se trataría es de conseguir que a un buen porcentaje de esos paisanos que hoy crean puestos de trabajo en la costa, *les apetezca venir a veranear a su pueblo*. Aquí construirían su segunda vivienda, consumirían en los comercios, bares etc. más que esos turistas que vienen a tirar la foto y se van corriendo a terminar de tirar el carrito en otro sitio. Sí, *que les apetezca venir a su pueblo*, y ese cariño al pueblo se lo imbuyan a sus nietos. Pero eso no se produce solo. *Eso hay que propiciarlo*. Si Benidorm ha crecido más que otros pueblos de la costa con similares posibilidades es porque las autoridades han seguido una política determinada, diferente a la seguida por otros pueblos costeros. Pues bien, en nuestra comarca también cabe plantearse el problema, pero primero hay que estar convencido de que en este campo hay posibilidades y que debemos

aprovecharlas, cosa que no parece clara para todo el mundo. Comento dos escenas que yo he conocido:

* Unos días después de las fiestas patronales, cuando ya se habían ido los emigrantes del pueblo, un señor llega a la carnicería y al ver que no tenía que aguantar las molestias de las enormes colas que había tenido que sufrir la temporada anterior dice: "Menos mal que ya se han terminado las vacaciones y se han pasado las fiestas". ¿Creen que si ese señor fuera responsable político haría algo por procurar que a los emigrantes les apeteciese venir a su pueblo? ¿Creen que si los servicios funcionan en esa temporada como algo aborrecible, eso puede inducir a que les apetezca venir al pueblo?

* En otra localidad distinta de nuestra comarca, las autoridades locales, con buen criterio, promocionan los carnavales. Naturalmente eso exige tener que gastar dinero de las arcas municipales, ante lo que he captado dos posturas. La del viejo, que lo considera como un despilfarro, y la de los jóvenes que todo el año sueñan con esas fechas porque saben que vendrán también los jóvenes que viven fuera y se lo pasarán a lo grande disfrutando con sus disfraces y con la juerga que se van a pasar todos juntos. Si la juventud, tanto la que vive permanentemente aquí, como la que viviendo fuera resulta atraída por este tipo de actos, disfruta en el pueblo los mejores momentos de su vida, es bastante probable que les apetezca pasar sus vacaciones en el pueblo, porque el círculo de amistades y la calidad de relaciones humanas que aquí va a tener no las puede encontrar en la playa.

Es evidente que desde las esferas municipales se pueden adoptar políticas que atraigan en vacaciones a quienes un día tuvieron que emigrar de nuestros pueblos. Ello exigirá dedicar recursos, monitores de tiempo libre, etc. para que el tiempo de ocio resulte aquí más atractivo. Creo que tenemos un gran potencial que estamos desaprovechando. Lo que hace falta es plantearse el problema, echarle imaginación y actuar en consecuencia, porque en este campo, como en otros muchos, las cosas no ocurren por casualidad. El sector servicios, también tiene un papel importante que jugar. Tendrán que ir pensando que los potenciales veraneantes que reclamamos deberán sentirse más satisfechos que el cliente de la carnicería que he comentado. Los empresarios del comercio y hostelería deberían preguntarse: "Los pueblos que reciben veraneantes, ¿tienen todo el año los mismos horarios, la misma superficie y el mismo personal para atender a su clientela?"

Quintiliano

NOTICIAS**JESÚS DEL REY, DE LA ASOCIACIÓN AMIGOS DEL CAMPO DE MONTIEL, PRESENTÓ SU EXPOSICIÓN DE DIBUJO "EL CAMINO TRAZO A TRAZO"**

El pasado 12 de septiembre tuvo lugar, en la Casa de Don Diego de La Solana, la inauguración de la exposición de dibujos "EL CAMINO TRAZO A TRAZO", un recorrido a lo largo del Camino de Santiago, de nuestro compañero Jesús del Rey García. Un minucioso y excelente trabajo compuesto por ochenta obras de arte que recogen admirablemente cada rincón, cada paisaje, cada jornada de Camino "a golpe de plumilla".



JESÚS DEL REY PRESENTA SU EXPOSICIÓN "EL CAMINO TRAZO A TRAZO"

Ya en la presentación Isabel del Rey dice de su padre: "ha expresado su amor a la tierra y a la vida de la tierra muchas veces, tantas como su pasión le ha exigido y sus ocios le han permitido. ¡En cuántas ocasiones nos ha enmarcado el verdor de las viñas, la desnudez de la llanura manchega o el tenue contoneo de caminos! ¡En cuántas ocasiones ha trajinado perspectivas para levantar piedra a piedra la humilde altitud de los chozos! ¡En cuántas ha moldeado su carácter impaciente para pulir con su mágica plumilla el gozo de las hojas de los árboles!."

Desde aquí animamos a nuestro compañero Jesús para que, con el margen que el tiempo y las fuerzas le permitan, pueda ir recreando con su precisa e ilusionada pluma los más bellos rincones del Campo de Montiel, que recorriera el más Ingenioso Hidalgo con su carga de ideales de Justicia, Igualdad y Libertad.

TERMINÓ CON ÉXITO EL PERIODO DE FORMACIÓN DE 6 JÓVENES EN VILLAHERMOSA

Ya en números anteriores dimos cuenta del convenio de colaboración que nuestra Asociación firmó con la Asociación Acciones Integradas de Desarrollo, para el desarrollo del Proyecto **Espacio I + D de Empleo Joven**, enmarcado dentro de la Iniciativa Comunitaria YOUTHSTART. En cumplimiento de este convenio, 6 jóvenes de Villahermosa han seguido un curso de formación con la colaboración de cuatro empresas. A lo largo de seis meses, los jóvenes han adquirido experiencia laboral, con apoyo formativo, en el puesto de trabajo y en la modalidad que libremente eligieron; han adquirido un conocimiento real del funcionamiento de la empresa y se han implicado en su propia inserción laboral. El hecho de que los jóvenes pudieran elegir libremente la rama de producción a la que deseaban adscribirse, ha supuesto en cierto modo una adecuación de su formación a las

necesidades de cualificación que el mercado de trabajo está demandando. Naturalmente que el curso se ha podido llevar a cabo gracias a la ayuda compensatoria recibida por las empresas que han participado apoyando el proceso de capacitación de dichos jóvenes.

No dudáramos en calificar de exitosa nuestra primera experiencia en este campo, porque los alumnos han terminado incorporándose al mercado laboral; continúan contratados en las mismas empresas colaboradoras de su formación. Además, la formación adquirida les permitiría mantener el empleo por cuenta propia.

Desde aquí nos complace felicitar a los alumnos participantes y dar las gracias a las empresas colaboradoras.

**EL CAMPO DE MONTIEL EN LOS SIGLOS XV A XVII:
ASPECTOS DE TORRENUEVA,
-CONFERENCIA DEL HISTORIADOR JUAN JIMÉNEZ BALLESTA-**

Coincidiendo con el 473 aniversario de la Carta Puebla de Torrenueva, la Concejalía de Cultura de dicha villa tuvo a bien invitar al escritor y coordinador de nuestra sección de historia, Juan Jiménez Ballesta para que disertara sobre "El Campo de Montiel en los siglos XV a XVII". Se trataron los aspectos más sobresalientes de Torrenueva en aquellos siglos en los que gran parte de los pueblos del Campo obtienen las Cartas Pueblas y el Privilegio de Villazgo, se desarrollan las Instituciones y se construyen sus principales edificios civiles y religiosos.

El conferenciante, comenzó aludiendo a cómo el Campo de Montiel no adquiere personalidad propia hasta el siglo XIII, época en que se consolida la Reconquista en toda la Mancha, tras la histórica batalla de Las Navas de Tolosa. Después señaló cómo la repoblación del Campo se inició con colonizadores que vinieron de distintas zonas, terminándose la misma hacia 1565, con la concesión de los últimos villazgos a pueblas fundadas al final de la Edad Media. Estas conseguirían más tarde ser villas independientes con término propio.

En cuanto a Torrenueva, el investigador Jiménez Ballesta hizo hincapié en el histórico día 11 de noviembre de 1440, año en que el Maestre de la orden de Santiago don Enrique de Aragón, firma en Uclés la Carta fundacional de Torrenueva, es decir la Carta Puebla, que posteriormente fue confirmada por los distintos maestros de la orden Alonso de Cárdenas, los Reyes Católicos y el emperador Carlos I.

En otro orden de cosas, el conferenciante aludió a la importancia que la Inquisición tuvo en nuestra comarca, aludiendo al número de procesos que se dieron en todos y cada uno de los pueblos que componían el Campo de Montiel. Citó a María Santiago (1585), García Segura (1594) Alonso Martín (1596), Lorenzo Fernández (1655) y Juan López Clemente (1691), vecinos de Torrenueva que sufrieron procesos inquisitoriales. Tampoco olvidó hablar de los ocho pleitos que en aquellos siglos se dieron entre los agricultores de Torrenueva y el Honrado Concejo de la Mesta; ni de los hidalgos que se aposentaban en las casas solariegas de dicha villa.

Tomás de Villanueva y Fernando Yañez de la Almedina entre otros personajes de la época fueron citados y, sobre todo el conferenciante resaltó la marcha a las costas de Venezuela y Colombia, de los torreveños Juan Ruiz, y Miguel Sánchez de Oviedo, y años después los padres y hermanos de este último.

Finalizada la conferencia se abrió un interesante debate con los asistentes, entre los que se encontraban, el director de la Universidad Popular de la localidad don Angel Laguna y varios concejales del Ayuntamiento, presidiendo el acto el de Cultura, don Juan Muñoz. Este último agradeció la exposición prolija en datos alusivos a Torrenueva y la preocupación del historiador manchego por buscar todo cuanto sea merecedor de saberse para el bien del Campo de Montiel y de sus gentes.

UNA APROXIMACIÓN A LA ESTRUCTURA AGRARIA DEL CAMPO DE MONTIEL

Aunque los datos relativos a la estructura de la población ocupada por sectores de actividad nos ha mostrado una situación de "multifuncionalidad" en la economía actual del Campo de Montiel, hay que reconocer que la actividad agraria continúa siendo una base muy importante de la riqueza comarcal, además de la importancia de esta actividad desde el punto de vista de la ocupación del territorio.

Quizás la fuente de información estadística más importante y completa para conocer la estructura agraria a nivel municipal sea el Censo Agrario, que proporciona una gran variedad de datos relativos a las explotaciones agrarias (tamaño, parcelación, régimen de tenencia, mecanización, destino, etc.). Además, esta fuente tiene el valor añadido de que disponemos de Censos desde 1962, con lo que se pueden abordar estudios evolutivos. Esperamos que la publicación del último realizado, el de 1999, sea inminente.

Aunque su aportación sea mucho más modesta, existen otras fuentes de información. La Junta de comunidades permite acceder, a través de Internet (<http://www.jccm.es/agricul/cifras/index.htm>), a los datos municipales de las superficies de cultivo, recogidos a partir de la información obtenida de los impresos IT. Reproducimos aquí la superficie destinada a secano y regadío según esta fuente en los municipios del Campo de Montiel. En el próximo número de La Ruta publicaremos los datos relativos a grandes tipos de ocupación del suelo, de manera más pormenorizada.

DISTRIBUCIÓN DE GRANDES TIPOS DE CULTIVOS EN HECTÁREAS. AÑO 1999

MUNICIPIO	SECANO	PORCENTAJE	REGADÍO	TOTAL
ALBALADEJO	4801	99%	47	4848
ALCUBILLAS	4243	89,40%	505	4748
ALHAMBRA	56635	98,20%	1029	57664
ALMEDINA	5524	99,30%	38	5562
CARRIZOSA	2490	97,30%	69	2559
CASTELLAR	9461	98,90%	108	9569
COZAR	6291	97,60%	157	6448
FUENLLANA	5923	98,70%	78	6001
MEMBRILLA	12657	87,90%	1748	14405
MONTIEL	25848	97,40%	696	26544
OSSA	22533	92,4%	1838	24372
PUEBLA	3333	99,50%	15	3348
RUIDERA				
SAN CARLOS	5557	96,9%	177	5735
STA CRUZ	1717	96,50%	62	1779
SOLANA LA	13127	97,50%	330	13457
TERRINCHES	5433	99%	53	5486
TORRE J. ABAD	39483	99,20%	330	39813
TORRENUOVA	14034	98,40%	222	14256
VILLAHERMOSA	33609	92,90%	2558	36167
VILLAMANRIQUE	36930	99,60%	151	37081
VVA. FUENTE	11957	94%	763	12720
VVA INFANTES	13668	96,90%	433	14101
CAMPO MONTIEL	335254	96,70%	11407	346661
CIUDAD REAL	1796204	90,90%	178679	1974883
C - L. M.	7426977	94%	475116	7902093

Nota: Los datos correspondientes a Ruidera no se encuentran en la base de datos

María Ángeles Díaz

PARQUE ARQUEOLÓGICO EN EL CAMPO DE MONTIEL

La posibilidad de un parque arqueológico que reuniera en un radio de 40 kilómetros todos los restos arqueológicos desde el paleolítico hasta nuestros días con alguna singularidad sobreañadida creo que sería un proyecto digno de faraones. De faraones culturales, pues poder visitar un museo arqueológico en el lugar donde sus moradores lo situaron, y seguir la huella de la evolución de nuestros antepasados, sería un lujo cultural de primer orden.

Nada tendría que ver con la frialdad de unas piedras y cerámicas muy ordenadas, pero detrás de un cristal y fuera de su contexto geográfico e histórico. De esta otra manera se vería la paulatina evolución sin saltos, de forma continua, siguiendo incluso por los rastros arqueológicos las vicisitudes de quienes poblaron dicho entorno.

Aun reconociendo la magnitud del proyecto, pero convencido de su viabilidad si hay voluntad política, me atrevo a proponerlo a quien corresponda, local, provincial, regional y estatal; pues desde muy diversos estamentos se ha hablado mucho de las ventajas de todo tipo que dichos parques encierran.

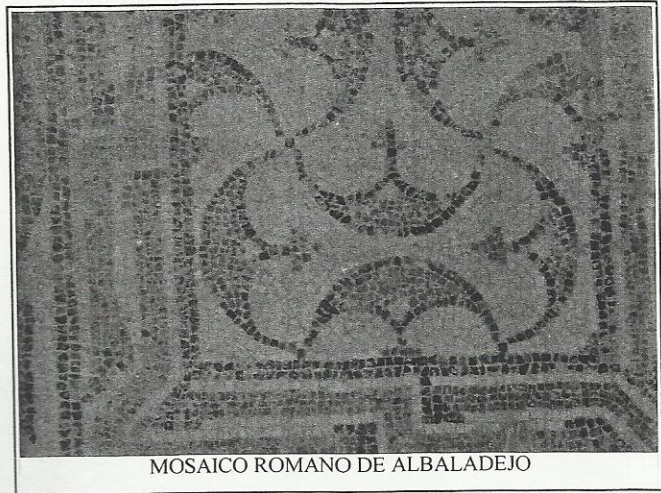
He mencionado las culturales que me parecen indudables, pero no son menos las ventajas socio económicas que dicho proyecto aportaría a la comarca. De momento su desarrollo absorbería toda la mano de obra de la misma, y su porcentaje de parados es de los mayores de la provincia, así como sus indicadores económicos están muy por debajo, no ya de la región, sino de España, por eso es objetivo prioritario en el destino de los fondos europeos para el desarrollo de comarcas deprimidas.

Al ser proyecto tan ambicioso y de interés cultural, el desarrollo del mismo correría a cargo de las distintas administraciones afectadas, con lo cual la iniciativa privada tan escasa en la misma, no tendría que intervenir, encontrándose así con un proyecto impuesto, pero que su misma naturaleza creo entusiasmaría a todos, puesto que se trata de remover el pasado de dicha población.

Su financiación, que podría ser un punto difícil, creo que tampoco sería imposible si pensamos en la disponibilidad de fondos europeos que llegarán a la comarca, mas los destinados por otras administraciones, una vez convencidas de las ventajas del mismo, lo que necesitaría una campaña de concienciación a todos los niveles.

Tampoco habría que hacerlo todo de una vez, y aflorado lo más importante, la inercia llevaría a conseguir el resto, y una vez que se haya convencido a los agentes sociales de las ventajas del mismo, y que vieran los primeros resultados, posiblemente

habríamos ganado la batalla, porque su implicación en el proyecto terminaría dando los mejores frutos.



MOSAICO ROMANO DE ALBALADEJO

Si se complementa con un museo etnográfico, y se ayuda de los modernos medios audiovisuales, parece seguro su éxito turístico, tanto de mayores como de estudiantes y jóvenes, ya que su visita sería la mayor lección de Prehistoria, y por supuesto la más comprensible. El turismo que generaría daría unos beneficios económicos, a la vista de los cuales se incentivaría esa iniciativa privada de momento tan escasa.

¿Pero por qué esta situación? ¿Por qué esto que a primera vista sólo tiene ventajas no se ha hecho en otros lugares? Pues porque además de que el Campo de Montiel necesita para su desarrollo un proyecto de esta dimensión, porque en el mismo se dan las circunstancias idóneas desde el punto de vista arqueológico, ya que dispone desde yacimientos paleolíticos hasta el más esplendoroso Renacimiento de Villanueva de los Infantes. Pero además en él hay Motillas, que si no exclusivas, sí que son características de la zona. Tiene igualmente un santuario ibérico, importantes caminos, como la calzada romana encontrada en Jamila, la Vía Augusta, el Camino de Hércules y de Aníbal, un trayecto del Camino de la Plata y otras muchas cosas más.

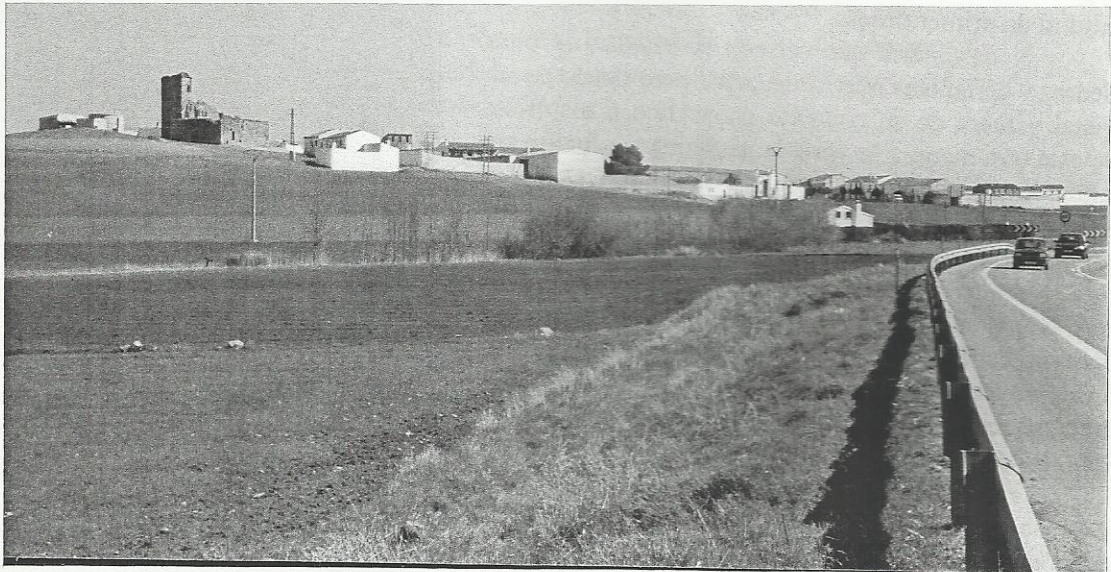
No tiene en cambio proximidad a ningún centro cultural importante y por eso su frecuente olvido en cualquier plan o proyecto, pues cae largo de todas partes; tanto que informativamente casi no existe. No podemos cambiar su situación geográfica, pero sí alzar nuestra voz para que quien esto lea, sepa que la provincia no se acaba en Valdepeñas, que más allá está el Campo de Montiel esperando que lo rediman y lo saquen de la incuria y olvido en que se encuentra últimamente.

Justiniano Rodríguez Castillo

CULTURA Y EXCELENCIA VINCULADAS A FUENLLANA. RODRÍGUEZ HUESCAR

Nos proponíamos conocer autores relacionados con el Campo de Montiel. Para empezar, la curiosidad se detuvo en **Antonio Rodríguez Huescar**. A este autor, nacido en Fuenllana, se le consideró prestigioso discípulo de Ortega y Gasset. Su nombre figura asociado a otros tales como Julián Marías, Zubiri, María Zambrano, García Morente, Garagorri, etc. Ángela Madrid, desde **LA RUTA**, animaba a buscar bibliografía, al timpo que avisaba de un posible escollo: el de indagar entre obras agotadas o bastante desconocidas. El propósito que nos ocupaba adolecía de dicho inconveniente, aunque fue grato encontrar la ayuda y la amabilidad dispensadas por Esteban Jiménez y por Ángeles Jiménez.

Antonio Rodríguez Huescar 1913 (+ 1990), recibió formación universitaria durante los años precedentes a la guerra civil y bajo el excepcional magisterio de Ortega y Gasset. En *Semblanza de*



FUENLLANA ENTRANDO DESDE Vva. DE LOS INFANTES

Ortega, examina lo mucho que significó aquel tiempo junto al insigne filósofo. Dicho libro contiene conferencias y artículos que él dedicó a su maestro. Con ello, además de valorar la importancia y el alcance de la obra del pensador, nos descubre cualidades magníficas que anidaron en la personalidad de Ortega.

El autor de los textos en los que centrábamos la lectura ejerció la docencia en varios lugares, algunos tan distanciados como Tomelloso y la universidad de Puerto Rico. En la etapa de Tomelloso colaboró con publicaciones de ámbito regional. Determinados trabajos fijaron su interés hacia el Campo de Montiel. Sin embargo, es en *Vida con una diosa*, una de sus escasas obras de creación literaria, donde introduce a estas tierras entre los escenarios por los que desarrolla la acción.

Vida con una diosa resultó novela finalista al premio Nadal de 1948. Se editó en 1955. Un escritor narra, en primera persona, el rumbo que toma su vida después de contemplar el busto esculpido de una diosa clásica. El mundo interior del protagonista queda afectado por la extraña sugestión que dominará su existencia hasta que acaba sus días, trágicamente, bajo los templos antiguos y las ruinas griegas. Diana es la mujer que, dotada de la facultad de diosa, actuará a lo largo del relato como medio transmisor de caprichosas sensaciones y revelaciones, que interpretamos en clave filosófica. Dentro de la sucesión de episodios, ambos personajes pasarán refugiados en la casa "El Sabinar", situada entre los términos de Ossa de Montiel y Villahermosa, próxima a lo que denomina región de lagos. En tal ocasión, ese entorno del Campo de Montiel es apreciado desde el imaginario culto, como si de un espacio mítico se tratara. Pero también en sus rasgos más sórdidos, testimonio de la depresión que caracterizaba los años de posguerra. Retrata a un campesinado primitivo, surgen tipos de trato distante, ocurren sucesos negros como el de algún suicida, desgracias desencadenadas por tormentas, etc. Se trata de una dualidad constante, reiterada a lo largo de toda la narración: la

Continuación de **CULTURA Y EXCELENCIA VINCULADAS A FUENLLANA ...**

oscilación permanente entre una realidad observada y una ilusión sentida. Al expresar eto segundo la inspiración transita la prosa y aporta una atmósfera unvida por la belleza y la sensualidad. Nos ha parecido pertinente extraer algunos fragmentos adecuados para la sección "Paisajes del Campo de Montiel"

* * * *

No quisiéramos concluir esta mínima exposición sin recordar a **Edmundo Rodríguez Huescar**, uno de los hermanos de Antonio. Tuvimos noticia de que había fallecido el pasado mes de Julio. El afecto por la comarca lo manifestó en el deseo de residir temporadas, como la de su jubilación, o en las detenidas observaciones dedicadas a sus pueblos. Ya se mencionó en este boletín una guía a la que contribuyó en la parte *Fiestas y vida cotidiana* en el Campo de Montiel. Su estudio sobre Fernando Ballesteros y la atribuida obra *El regidor cristiano*, dio contenido a su discurso de ingreso en el Instituto de Estudios Manchegos.

Atendía a diversas inquietudes artísticas. Lo hizo patente en su afición por la pintura y el juego literario. Publicó una novela breve, *El rapsoda de Valdellano*, cuya ambientación se inspiraba en la vida diaria de su pequeña localidad de Fuenllana. Un día pudimos leerla. A pesar de no conseguir los datos bibliográficos conservamos, de entonces, unas palabras anotadas en nuestro álbum particular de citas: "Todo el que se precia de caballero siente afición por las letras. Sólo los que piensan con el estómago pueden detestar la belleza del Arte o de la Naturaleza".



CASA DE LOS HERMANOS RODRÍGUEZ HUESCAR EN FUENLLANA

Bibliografía citada:

Semblanza de Ortega

Antonio Rodríguez Huescar
Edición de José Lagasa - Barcelona
Antropos; Ciudad Real: Diputación Provincial, 1994
ISBN 84 - 7658 - 457 -1
(Contiene amplia bibliografía de artículos y prólogos publicados por Antonio Rodríguez)

Vida con una Diosa

Antonio Rodríguez Huescar
Ediciones Puerta del Sol
Madrid 1954

Fernando Ballesteros Saavedra.

El regidor Cristiano.

Edmundo Rodríguez Huescar
Discurso de ingreso en el Instituto de E. Manchegos
Separata de los cuadernos de Estudios Manchegos
Nº 13 - II época - Diciembre 1982

El rapsoda de Valdellano

(Sin encontrar datos bibliográficos)

Con la finalidad de intercambiar información, recibir sugerencias u opinión respecto a autores del Campo de Montiel indico la siguiente dirección de correo electrónico: ADOLPISA@teletel.es

Adolfo Piñero Sánchez

**MOLINOS Y BATANES EN EL CAMPO DE MONTIEL SEGÚN LAS RELACIONES
TOPOGRÁFICAS (II)**

ALHAMBRA:

- ***En el río Salido hay:***
-
- *Un molino que es de los herederos de Poyatos, vecinos de Vva. de los Infantes.*
- *Otro que es de Alonso Hernández que dicen de "La Cuesta", vecino de Vva. de los Infantes.*
- *Otro molino de los herederos de Pedro de Alba, vecino de Vva. de los Infantes.*

LA MEMBRILLA:

- ***En el río Azuer*** que pasa extramuros de la villa, en su término hay 10 casas de molinos que muelen en invierno cuando hay lluvia. En cuanto a su pertenencia dice que son de vecinos de esta villa y otros de fuera de ella.

MONTIEL:

Los molinos que pertenecen a la jurisdicción de Montiel son:

- ***En el río Guadalmena:***
-
- *Encima de la puente El Albarda un molino que es de Francisco Segura, vecino de Almedina.*
- *En la puente Nueva de Guadalmena otro molino que es de Juan Rodríguez, vecino de Beas.*
- *En Peñaparda otro molino que es de Tomás Pleresi, vecino de Vva. de la Fuente.*
- *Junto al vado Zahora hay otro molino que es del concejo de Villamanrique.*
-
- ***En el río Segurilla hay:***
-
- *Un molino pequeño que sólo muele en invierno.*
-
- ***En el río Jabalón:***
-
- *El molino de La Higuera, es de Mari Gascona, vecina de Santisteban del Puerto.*
- *Otro molino que es de Juan Díaz, vecino de Almedina.*
- *Otro molino más abajo también de Juan Díaz.*
- *Otro que llaman "Los Perales" que es de la encomienda de Torres y Cañamares, aldeas de esta villa.*
- *Otro molino que es de la viuda de Juan Muñoz, vecino de Villahermosa.*
- *Otro que llaman Molino de La Valverde, que es de la encomienda de esta villa.*
- *Otro molino que llaman de la Bóveda, que es de Juan Pérez Cañuto, vecino de Vva. de los Infantes. (La cuarta parte de él es de la encomienda de esta villa).*
- *Otro molino de Pedro Sánchez, escudero, vecino de Vva. de los Infantes.*
- *En las huertas de esta villa hay otro molino de Pedro Cantón, vecino de Vva. de los Infantes.*
- *Más abajo hay otro molino que es del vínculo que dejó instituido Pedro Yáñez de Santa Cruz, vecino de la Almedina..*
- *En las huertas de esta villa otro molino que es de la encomienda de esta villa*
- *Otro molino que está en la dehesa de labor de esta villa que es de Luis de Ocaña, vecino de esta villa.*

Continuación de **MOLINOS Y BATANES EN EL CAMPO DE MONTIEL ...**

- *Junto al camino que va a Vva. de los Infantes hay otro molino que es de la Vicaría de este partido.*
 - *Otro molino que es de la viuda de Martín Yáñez, vecina de Almedina.*
 - *Otro que es de Pedro Martínez, notario, vecino de Vva. de los Infantes.*
 - *Otro molino que es de la encomienda de Torres y Cañamares.*
 - *Otro molino que es de Juan Rodríguez, vecino de Vva. de los Infantes.*
 - *Otro que es del patronazgo del doctor Segura de Almedina.*
 - *Otro que es de Pedro Rodríguez Castellano, vecino de Vva. de los Infantes.*
 - *Otro de (Alonso García de la ..) Canalexá, vecino de Alcubillas.*
 - *Otro de Juan Moreno, vecino de Alcubillas.*
- **En el río Carrizosa:**
- *Un molino que se llama de Los Romanesques, que es de Bartolomé Sánchez, vecino de Villahermosa.*
 - *Otro molino de los herederos de Montoro, vecino de Villahermosa.*
 - *Otro de Bartolomé García, vecino de Fuenllana.*
- **En el río Azuer:**
- *Un molino que llaman de Los Tres, que es de Juan Pérez Cañuto, vecino de Vva. de los Infantes.*
 - *Otro de Alonso Ruiz Salido, vecino de Vva. de los Infantes.*
 - *Otro de un fulano Ximeno, vecino de Fuenllana.*
 - *Otro molino de los herederos del licenciado Navarro, vecino de Vva. de los Infantes.*
 - *Otro de Pedro Cantón, también vecino de Vva. de los Infantes.*

LA SOLANA:

En la ribera del río Azuel hay molinos y batanes los cuales son de personas particulares de la villa de La Solana y de otros pueblos de la comarca. Consideramos que estos molinos que se citan son los mismos que se encuentran en las Relaciones de Alhambra con pertenencia a vecinos de La Solana. Tengamos presente que con anterioridad La Solana había sido aldea perteneciente a Alhambra.

TORRE DE JUAN ABAD*

- ***Que en el río de la Cañada Santa María hay trece molinos.***
- *Uno es de Luis Moreno*
- *Otro de los herederos de Martín Velázquez.*
- *Otro de Pedro Martínez.*
- *Otro de Pedro Sánchez del Pino.*
- *Otro de Francisco Mexia y Teresa González.*
- *Otro del licenciado Segura.*
- *Otro el molino de Rodrigo de La Torre.*

* En la transcripción, figura río Guadiana, pero debe ser un error ya que es el río Guadalén y no el Guadiana el que atraviesa el término de La Torre de Juan Abad.

-

Continuación de **MOLINOS Y BATANES EN EL CAMPO DE MONTIEL ...**

- Otro el molino de Juan Patón.
- Otro de Alonso del Pino, vecino de Villamanrique.
- Otro de los herederos de Gonzalo García.
- Otro de Diego López, vecino de Villamanrique.
- Otro de los herederos de Martín Sánchez.
- Otro del Alcaide.

-

En el río Guadalén

- Dos molinos que no se sabe dueño y
- Otro del cura del Castellar.

-

En el río Jabalón hay:

- Un molino del licenciado del Salto de Almagro.
- Otro de los herederos de Francisco Sánchez.
- Otro de Miguel de Arjona, de Torrenueva.

TORRENUEVA:

- **En el río Jabalón hay cuatro paradas de molino que son:**

- Uno que llaman de Castellano que es de los herederos de Rodrigo de Valverde.
- Otro que llaman de Antón Martín que es de Juan Marín, de Ruy Martín y de otros vecinos de esta villa.
- Otro que llaman de Juan Gómez que es de los herederos de Juan Martín y de Yuste Martín y de otros vecinos de esta villa.
- Otro que llaman el Molino Blanco es de Andrés García de Manzanares y de herederos de Francisco Sánchez Zupido.

VILLAHERMOSA:

- **En la ribera del río Azuer:**

- Un molino que es de Juan Pérez Cañuto, vecino de Vva. de los Infantes.

VILLANUEVA DE LOS INFANTES:

- **En el río Jabalón hay los siguientes molinos:**

- Uno que se dice molino de Felguera que es de un Patronazgo del licenciado Segura, vecino de la villa de Almedina.
 - Otro que es del licenciado Megía, vecino de esta villa. (puede ser que tuviera dos)
 - Otro de Andrés Martínez Gallego y Alonso López Muñoz, vecinos de esta villa.
 - Otro de la viuda de Juan Escudero, vecino de esta villa.
-

Continuación de **MOLINOS Y BATANES EN EL CAMPO DE MONTIEL ...**

- Otro "el Molino Nuevo" de ciertos vecinos de esta villa.
- Otro de la viuda de García Gallego, vecino de esta villa.
- Otro de Antón Abad, vecino de esta villa.
- Otro de García Castellano, vecino de esta villa.
- Otro de los herederos del licenciado Bustos, vecinos de esta villa.

RESUMEN FINAL

El número de molinos harineros que acoge cada río son los siguientes:

Guadiana (Heredamiento de Ruidera)	7	molinos y 3 batanes.	
Jabalón	38	molinos.	Guadalmena 05 molinos.
Carrizosa	15	molinos.	Guadalén 03 molinos.
Azuer	28	molinos.	Segurilla 01 molinos.
Salido	03	molinos	Cañada de Santa María 13 molinos.

Número de molinos que pertenecen a vecinos de las distintas poblaciones:

Alcubillas	04		
Alhambra	03	La Solana	12
Almedina	08	Torre de Juan Abad	05
Castellar de Santiago	01	Torrenueva	05
Fuenllana	03	Villahermosa	04
Membrilla	12	Villamanrique	03
Montiel	05	Vva. de los Infantes	28

Otras poblaciones que en 1575 no pertenecían al Campo de Montiel y sus vecinos eran dueños de molinos de dicho Campo son:

- Almagro	01	Santisteban del Puerto	01
- Beas	01	Vva. de la Fuente	01
-			

Albaladejo, Cózar, Santa Cruz de los Cañamos, Puebla del Príncipe y Terrinches, no tienen molinos en su término ni sus vecinos lo tienen en otras poblaciones.

Molinos pertenecientes a las encomiendas:

- Encomienda de Torres y Cañamares 2 molinos.
- Encomienda de Montiel 2 molinos.
- Encomienda de Carrizosa 1 molino.

En cuanto a los grandes hacendados poseedores de molinos, encontramos:

- Doctor Segura de Almedina que es dueño de 3 molinos.
- Juan Pérez Cañuto, dueño de 4 molinos.
-

El total de molinos que hemos encontrado en el Campo de Montiel a través de las Relaciones Topográficas de Felipe II es de 109. También figuran 3 batanes en el Heredamiento de Ruidera.

Juan Jiménez Ballesta

QUEVEDO Y EL CAMPO DE MONTIEL (I)

(Del discurso de José M^a Lozano Cabezuelo.)

Bajo este título, José M^a Lozano Cabezuelo, nacido en Torre de Juan Abad y compañero en muchos anhelos, que también se extienden a la búsqueda del hombre y el alma de esta tierra desde la Asociación de Amigos del Campo de Montiel, presentó su discurso como Mantenedor del XX Certamen Poético Internacional, convocado por la Orden Literaria "Francisco de Quevedo" de Vva. de los Infantes, el pasado 28 de agosto.

Ya en la presentación de José M^a, M^a Angeles Jiménez García, miembro también de nuestra asociación, que acompaña y avalora su trabajo de bibliotecaria con una fecunda labor cultural en distintos ámbitos, citaba que " en su biografía, al igual que Quevedo, iluminan parcelas de sombra, una vida combativa poblada de preocupaciones y entusiasmos. El ante todo cree en el Hombre y en los altos valores del mismo: la humildad, la amistad sincera, la bondad..., participa de estos valores y su evocación la dirige a su vida particular"

"José M^a Lozano hereda de su padre el amor por la obra de Quevedo sobre la que atesora grandes conocimientos y mantiene frecuentes relaciones con los grandes quevedistas actuales: Pablo Jauralde Pou, James O. Crosby, Antonio López y un largo etc.. Ha prestado su apoyo y colaboración a muchos de estos investigadores nacionales y extranjeros cuando han visitado estas tierras para observar el paisaje en el cual se inspiró Quevedo para escribir algunos de sus mejores versos."

En su amplio y profundo discurso - del que destacamos aquí sus alusiones a las obras que tienen principal relación con el Campo de Montiel- José M^a Lozano habló de D. Francisco de Quevedo como de un "trabajador de la palabra, que utilizó de tal forma el castellano que le ha convertido en uno de los grandes creadores del Siglo de Oro" y de "un decidor de verdades".

"Son los Sueños sátira genial, en la que se hace la crítica más despidadada, aguda e inteligente que jamás se haya hecho de la sociedad española. Uno de ellos, **el sueño de la muerte**, magnífico, fue compuesto por D. Francisco en la Torre de Juan Abad, aprovechando uno de sus destierros en el año 1622."

Hablando de **Marco Bruto** dijo: "Quevedo dio los últimos retoques a esta obra en Vva. de los Infantes. El 27 de enero de 1645 escribe desde aquí a su amigo de Madrid y secretario del Rey, D. Francisco de Oviedo, "*A pesar de mi poca salud, doy fin a la Vida de Marco Bruto, sin olvidarme de mis obras en verso, en que también se va trabajando*".

Pocos han amado la libertad y la justicia con tanto valor, cuando amarlas significa riesgo incalculable. En la penosa nómina de gentes que han pagado ese amor con cárcel, destierro o muerte, Quevedo figura en los primerísimos lugares. Español a carta cabal, en defensa de su patria y de todos los españoles, no dudó en "cantarle las cuarenta" al mismísimo Rey. En la **Política de Dios**, terminada y pulida en la Torre de Juan Abad a últimos de Marzo de 1621 (obra en la que Quevedo se refiere a la justicia en veintisiete capítulos de los cuarenta y siete que la obra tiene) no dice otra cosa el Sabio: "*Amad la justicia los que juzgáis la tierra*".

"Lucha denodadamente por la justicia" y durante su prisión en San Marcos de León, "las palabras de Quevedo suenan desgarradoras: "*Tiéndeme cerrado en una cuadra; mas, a pesar de las vueltas de llave, estoy libre*".

Y deja escrito un testimonio revelador para la historia de las libertades: "*he estado este tiempo en rigurosísima prisión, enfermo, con tres heridas que, con los fríos y la*

vecindad de un río que tengo a la cabecera, se me han cancerado, y por falta de cirujano, no sin piedad, me las han visto cauterizar con mis manos”.

Por eso no debe sorprender que nuestro escritor, en tan azarosa vida, vomitase tanta literatura satírica. Nosotros creemos que utilizó el humor como una defensa para sobrevivir: *“Tiempo llegará en que se are en España con maridos”*, refiriéndose a los cornudos, y a los figurones le aclara que: *“Toda la sangre es colorada, hidalguillos”*.

Está en él el germen subversivo, ácrata, revolucionario antes del concepto de Revolución. Es Quevedo una espada directísima y una pluma curvada, combada por la carga de mensaje. Pero además es -bajo la capa de cristiano viejo- el primer hombre moderno de Europa, y hay en él *un bramido de un pueblo*.

Nadie nunca en la historia de España se había atrevido a tanto.

Hablando de Cervantes, Quevedo, Jorge Manrique, José M^a Lozano dice: *“¿qué son sino portentosos españoles?”*

En el Campo de Montiel han estado y escrito los tres, dejando huella.... Quevedo, como Don Quijote, viene a morir a la Mancha y viene cargado de desilusiones, y arrepentido de muchas cosas.

Trajéronle a D. Francisco a estas tierras los pleitos necesarios para el cobro del rédito de los censos que tenía contra la villa de Torre de Juan Abad; las cuestiones de pequeño gobierno y la necesidad de poner leguas por medio entre su persona y las intrigas de palacio. Un ser peligrosísimo y molesto debió ser Quevedo para los gobernantes de la época, por ello vino con frecuencia desterrado a Infantes y la Torre.

Pero siempre fue el Campo de Montiel, a pesar de los desasosiegos, lugar de descanso para el poeta. La grandeza de la Mancha contemplada por Galdós, ensancha aún más la grandeza verbal del literato de literatos. La luz de estos campos, ¡la luz dulce y apacible del Campo de Montiel! Ilumina los debilitados ojos del gran poeta.

Carlos Baos Galán, intuye su presencia: *La Mancha, tu reposo enamorado. / Por allí vi tu voz ir encendiendo / el vuelo y el dolor de lo perdido.*

Aquí el escritor satírico escribe varias de sus más importantes obras.

Aparte de las ya indicadas en el transcurso de esta disertación, citaremos sólo las más conocidas: finalizó las **Lágrimas de un penitente**, comenzó a redactar **El mundo caduco y desvaríos de la edad**; escribió el opúsculo **Su espada por Santiago**; compone los tres últimos tratados de la primera parte de la **Virtud militante**; traduce del hebreo **Lágrimas de Jeremías Castellanas**; aquí comenzó a redactar sus **Grandes anales de quince días**. Es un tópico en los escritos de Quevedo que el dinero corrompe a todos y a todas las cosas: en su magna obra **La hora de todos y la fortuna con seso**, escrita aquí, pone en este comentario: *“el dinero inhibe en la justicia el escarmiento, por ser muy fácil de persuadir a las partes, que les serán más útil mil escudos o quinientos que un ahorcado”*. Estas obras fueron escritas en Torre de Juan Abad, entre los años 1613 y 1636. Más tarde, y en la Torre también, un veintiocho de Septiembre del año de gracia de 1637, nació de su culta pluma la “Noticia, juicio y recomendación de la **Utopía**, de Tomás Moro, por don Francisco de Quevedo Villegas, Caballero del Hábito de Santiago, Señor de las Villas de Cetina y la Torre de Juan Abad”, de esta manera comenzaba la corta introducción, en la cual se recomendaba ardientemente la lectura del citado libro. En una parte del texto nos dice; *“el libro es corto, mas para entenderlo como merece ninguna vida será larga”*.

(CONTINUARA)

I RUTA CICLOTURISTA POR EL CAMPO DE MONTIEL

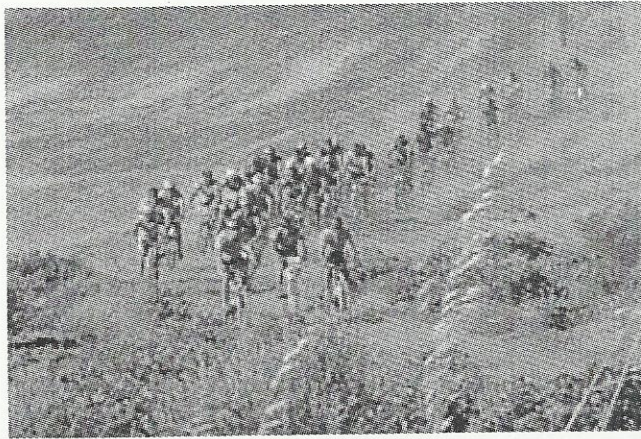
El pasado 10 de septiembre y organizada por el "GRUPO CICLISTA BTT SANTO DOMINGO" de Villanueva de los Infantes, se celebró la I Ruta cicloturista no competitiva por el Campo de Montiel con salida y llegada a esta ciudad.

A las nueve de la mañana iniciaron el recorrido el centenar de participantes, venidos de diferentes localidades de nuestra provincia (Tomelloso, Daimiel, Manzanares, Valdepeñas, Carrizosa, Montiel, etc.), transitando por los diferentes caminos rurales de los términos municipales de Vva. de los Infantes, Fuenllana, Montiel y Villahermosa, despertando la simpatía y los aplausos de curiosos y aficionados situados a lo largo de los 65 Km. Recorridos.

Como colofón final y después de la correspondiente ducha, se compartió, tanto organización como participantes, una comida en la Hospedería, donde se hizo entrega de diferentes trofeos, recuerdos y regalos.

Hay que destacar el gran nivel competitivo de todos los participantes, así como el gran esfuerzo organizativo, dada la complejidad de la prueba (clasificada con dificultad media-alta), que gracias a la colaboración desinteresada de particulares, casas comerciales y Cruz Roja local, se pudo desarrollar con brillantez y animar a la Asociación Ciclista a la organización de eventos de este tipo que ayudan a profundizar en el conocimiento del Campo de Montiel.

J.A. Sánchez



ENTREVISTA A TOMAS GARCIA CASTELLANOS, PRESIDENTE DE LA ASOCIACION-CLUB CICLISTA BTT "SANTO DOMINGO".

Con motivo de la organización de la I Ruta Cicloturista por el Campo de Montiel, organizada por la Asociación-Club Ciclista BTT "Santo Domingo", hemos querido conocer ésta a través de su presidente que atentamente respondió a nuestras preguntas.

P.-¿Cómo surgió la idea de crear el Club Ciclista?

R.-Inicialmente fuimos un grupo de aficionados, amigos de este interesante deporte los que nos pusimos en marcha: me acompañaban Antonio Jiménez, Julián Molina, El Churre y poco a poco se nos fue uniendo más gente lo que nos hizo pensar en la conveniencia de formar un club.

P.-¿Qué objetivos tiene básicamente?

R.-El fomento de la Bicicleta de montaña por los caminos de nuestro pueblo y nuestra comarca conjugando la naturaleza con el deporte.

P.-¿Cuántos deportistas componen la Asociación?

R.-Actualmente somos 17 socios los que formalmente constituimos la misma, habiéndose puesto en contacto con nosotros gran cantidad de gente que, a buen seguro, doblará el número de socios en poco tiempo.

P.-¿Cuál es la actividad fundamental del club a lo largo de la temporada?

R.-La salida al campo durante unas dos horas todos los domingos, tanto en invierno como en verano y luego, a lo largo del mes, siempre hacemos una ruta más larga de 80 a 100 km.

P.-¿Cómo os lanzásteis a organizar esta I Ruta Cicloturista y por qué Campo de Montiel?

R.-Cuando ya estábamos un número determinado de gente, asistimos a marchas de este tipo que se organizan en otros pueblos de nuestro entorno: una primera en Carrizosa, en Daimiel y otras, que resultaron gratificantes como experiencia. De ahí que, alentados por otros compañeros, organizáramos esta I Ruta Cicloturista.

Lo de Campo de Montiel es porque nuestra actividad principal se desarrolla en este precioso e interesante marco geográfico, por lo que animamos a todos los que estén interesados en participar en nuestro Club.

P.-¿Con qué participación contáis en la presente edición?

R.-Inicialmente contábamos con unos 60 participantes, pero creo que podremos llegar fácilmente hasta los 80.

P.-Habéis contado con apoyos?

R.-Hemos recibido ayuda de casas comerciales. A última hora, ya que todo ha sido muy precipitado, parece que también el Ayuntamiento va a colaborar económicamente en el tema de los trofeos y va a apoyar esta iniciativa. También hay que hacer constar las colaboraciones y facilidades que nos ha dado "Cacerías Azor", para pasar por terrenos sobre los que tenían los derechos de caza.

P.-¿Qué esperáis de esta I Ruta Cicloturista por el Campo de Montiel?

R.- Lo que pretendemos es que esta I Ruta sirva de base y experiencia para la organización de próximas ediciones. Ampliar el conocimiento de nuestra comarca, caminos, rincones naturales preciosos que los tenemos aquí, al lado: Monumentos, parajes, ríos y arroyos, castillos, molinos y un largo etc. de encantos que nos ofrece esta tierra.

Sin duda, una interesante iniciativa, tanto más cuanto que hay también otras asociaciones de objetivos paralelos y concurrentes, como la Asociación de Amigos del Campo de Montiel, que viene trabajando varios años en distintas iniciativas por lo que habría la posibilidad de intercambiar puntos de vista y ampliar, en este sentido, el conocimiento y la toma de conciencia del Campo de Montiel como la comarca en la que vivimos y a la que estamos obligados a desarrollar sociocultural y económicamente entre todos.



Cpp.

Fotos: Balcón de Infantes

NUESTRA POSICIÓN EN EL GRUPO DE ACCIÓN LOCAL

En la Asamblea ordinaria que nuestra Asociación celebró el 13 - 11 - 99 en Albaladejo el presidente, Justiniano Rodríguez, sometió a debate la posición que deberíamos adoptar en caso de que se nos solicitara nuestra pertenencia a algún Grupo de Acción Local de los que habrían de crearse para gestionar en el futuro los fondos que Europa destinaría para promocionar el desarrollo de las comarcas más deprimidas. La Asamblea trató el tema con toda seriedad y se contemplaron posturas muy diversas; desde quienes creían que nuestra Asociación se debería centrar en aspectos culturales y el resto de objetivos enumerados en los estatutos, prescindiendo de participar en los órganos encargados de gestionar dichos fondos europeos, ya que ello quizá pudiera exigirnos un aparato administrativo que desbordase nuestras posibilidades, mientras que otros defendían que sí deberíamos participar ya que las asociaciones privadas necesariamente deberían estar en esos órganos de gestión por imposición de Bruselas y si nosotros no participábamos estaríamos dándole el paso a otras asociaciones, quizá menos solventes que la nuestra, o cuyos objetivos tengan poco que ver con la promoción integral del Campo de Montiel. Terminado el debate y sometido a votación, la Asamblea aprobó, por unanimidad, autorizar al presidente para que pudiera negociar nuestra integración en un GAL, subordinando siempre dicha integración a que resultase aprobada en Asamblea General.

Justiniano Rodríguez asistió el pasado día 8 de junio en Vva. de los Infantes a la reunión en que se constituyó la Asociación para el Desarrollo Sostenible del Campo de Montiel y Valdepeñas, y cumpliendo con el mandato recibido en la Asamblea de Albaladejo, provisionalmente se incorporó a la Junta Directiva de dicho GAL, pendiente de confirmar si su decisión la ratificaba la Asamblea General. Con este fin nuestra Asociación celebró Asamblea General Extraordinaria el pasado día 24 de junio en Huerta Asunción (Villahermosa) y resultó aprobada por unanimidad nuestra incorporación al mencionado GAL. También se sometió a votación, si procedía nuestra incorporación a cualquier otro GAL que

se pudiera constituir, siempre que en el mismo se integrase algún pueblo del Campo de Montiel. Esta propuesta la votaron favorablemente todos los asistentes excepto una abstención.

El día 28 del presente mes de octubre, la Junta Directiva de nuestra Asociación se ha reunido para fijar fecha y *orden del día* de la próxima Asamblea General y tratar el tema de nuestra pertenencia al GAL. La convocatoria para la próxima Asamblea la recibiréis en breve, pero mi propósito ahora es anticiparos el tema más trascendente que queremos se someta a debate. Se trata sencillamente de estudiar estrategias y proponer proyectos a realizar, para que de las iniciativas LEADER + y PRODER II , el Campo de Montiel saque el mayor provecho posible. Creo que merece la pena tomarnoslo en serio para que los fondos europeos que se nos anuncian, sirvan de verdad para promocionar nuestra comarca. Yo tengo conciencia de que la tarea no es nada fácil. No debe ser nada fácil que aquí se invierta el 100 % de los recursos que se nos asignen; y el hacer esas inversiones de manera que produzcan el desarrollo cultural, económico, mejora de infraestructuras y servicios, etc. que todos deseamos para nuestra comarca, repito, no debe ser tarea fácil, como lo confirma el hecho de que las anteriores iniciativas LEADER I y II y PRODER I ya pasaron y el Campo de Montiel ha continuado despoblándose y aumentando su diferencia de renta en relación con otras comarcas. ¿Que la gestión de los anteriores programas fue catastrófica? ¿Que una gestión diligente e impecable fracasó por culpa de la población sobre la que actuaba? Nuestro objetivo ahora no es buscar culpables. Siempre se ha dicho: "Agua pasada no muele molino". Nuestra preocupación se debe centrar en conseguir que esta nueva ocasión que se presenta resulte lo más fructífera posible para el Campo de Montiel.

El sábado (4 - 11) Justiniano asistirá a la Asamblea constitutiva del nuevo GAL, fusión de Campo de Montiel - Valdepeñas y Campo de Montiel - Campo de Calatrava. De ella nos dará cumplida información en la próxima Asamblea.

Para quienes se manejen en INTERNET facilitamos el siguiente cuadro de texto:

Comunicación de la Comisión a los Estados por la que se fijan orientaciones sobre la iniciativa comunitaria de desarrollo rural (LEADER +). Documento C(2000) 946 final - ES.

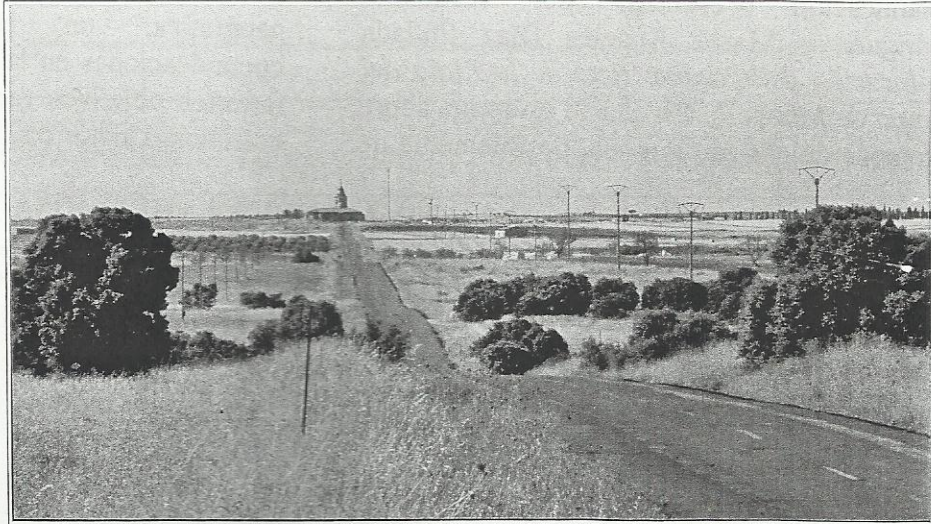
Fuente DG VI.

<http://europa.eu.int/com/dg06/rur/leaderplus/comu/946 es.pdf>

PAISAJES DEL CAMPO DE MONTIEL

Extraídos de la novela *Vida con una Diosa*, de Antonio Rodríguez Huescar reproducimos seguidamente dos fragmentos que nos propone nuestro amigo Adolfo Piñero Sánchez.

"Caminando desde nuestra casa en dirección opuesta a la laguna, a poco más de dos horas de andar, se enrarecía el monte; en los claros comenzaban a abrirse hazas de sembradura; se aplacaba el oleaje de hirsutas colinas y quebrados peñascales y se llegaba a la parda y bermeja extensión de los bancales y tierras paniegas. Aquel era el lugar en el que entonces nos encontrábamos. Ante nosotros se veían todavía algunas encinas desperdigadas, metidas ya en las tierras de labor. Aparte de ellas, sólo el gris plata de algún olivar, el verde brillante de algún viñedo o las lanzas esbeltas de algún grupito de álamos, perdidos entre ondulaciones y navazos, interrumpían la desnudez de las glebas sedientas: rastros blancos, barbechos rojizos, lomas eriales, "manjanos" de piedras, alguna casita, luciendo como una joya blanca en un repliegue de la estepa. En el confín, la torre puntiaguda de Villahermosa, levantándose del horizonte como un pequeño menhir violeta.



CARRETERA DE OSSA DE MONTIEL A VILLAHERMOSA CON LA TORRE AL FONDO

(...) Sobre la torre de Villahermosa se apelotonaban cúmulos ampulosos, muy blancos y resplandecientes, como si estuviesen encendidos por dentro. Un águila se cernió muy alta en el azul y heraldizó el paisaje, dándole prosapia, linaje y blasón. Una urraca voló de una encina a otra allá abajo, con un geométrico vuelo blanco y negro, convirtiendo el parcelado llano en un tablero de ajedrez."

* * * * *

"Nuestras excursiones predilectas eran por los lagos. El más pójimo quedaba a unos tres kilómetros de nuestra casa. Llegábamos a él muy de mañana por sendas de cabras, entre matojos, carrascas y risqueras. Nos acompañaba la brisa montesina, olorosa a tomillo y cantueso. De vez en cuando, nos sobresaltaba el vuelo repentino, presuroso y sonoro, de una perdiz espantada.

Llegábamos al agua por un suave declive, que formaba, al invadir el álveo de la laguna, una playita natural, donde crecían algunas cañas y hierbas acuáticas. La laguna se extendía ante nosotros como un espejo inmóvil; sólo junto a nuestros pies era sensible el blando, levísimo oleaje. Su tersa superficie duplicaba, invertido y un poco velado, el paisaje montaráz de sus riberas: verdor denso, grisáceo, del matorral; verde veronés, brillante gallo, de los chopos lanceolados: grises, violetas, índigos de la rocalla; pálidas rosas,

naranjas, púrpuras, de las heridas y desgarrones de la arcilla desnuda ... El agua clarísima y dulce, transparentaba el fondo hasta algunos metros de profundidad y los pequeños e inquietos peces oscuros se veían pulular como en un acuario. Cerca de la playita, comenzaba a levantarse la orilla, pétrea y socavada por la milenaria caricia de las linfas. Medía esta laguna varios kilómetros cuadrados de extensión. Su forma era alargada e irregular, y su superficie, lejos de las orillas, se teñía de un profundo azul mediterráneo.

Era nuestra delicia, nos lanzábamos al agua inmediatamente. Los dos éramos buenos nadadores y nos gustaba bucear, sumergirnos y perseguirnos en la mágica luz cernida, tamizada, de las profundidades.

Bajo el agua se espesaba, se hermetizaba - verde, musgoso, acechante - el silencio."

NOTICIAS BREVES*** V CONGRESO INTERNACIONAL DE CAMINERÍA HISPÁNICA**

Nuestra Asociación ha participado en el V Congreso Internacinal de Caminería hispánica (Valencia, junio de 2000) a través de una comunicación presentada por Justiniano Rodríguez y María Ángeles Díaz titulada *Exploración del Camino Real de la Plata del Campo de Montiel*". En ella se investiga sobre el trazado de una antigua vía, posiblemente de

origen romano, que comunicaba Cartagena con el sector occidental de la submeseta sur y Andalucía, pasando por nuestra comarca. El Campo de Montiel constituyó, por su posición geográfica, un importante nudo de comunicaciones en la antigüedad y es uno de nuestros objetivos reconocer y recuperar ese patrimonio histórico.

*** INICIATIVA POR VILLAHERMOSA**

Durante los meses de julio y agosto un grupo de villahermoseños inquietos y preocupados por el declive económico y despoblación que viene sufriendo el pueblo en los últimos años, se han estado reuniendo todos los viernes de diez a doce de la noche para intentar perfilar un programa de actuación, con el objetivo de poner remedio a esta situación. Han constituido una asociación de ámbito local con el nombre de **INICIATIVA POR VILLAHERMOSA**. La preside Baltasar Gallego y el acto oficial de presentación tuvo lugar el día 29 del pasado mes de agosto en el Hogar del Jubilado. En dicho

acto, al que asistieron medio centenar de personas, el presidente expuso los objetivos que la Asociación se ha marcado y la ilusión que él y su equipo tienen en trabajar para intentar cambiar el rumbo decadente del pueblo. Además de los



PRESIDENCIA EN EL ACTO DE PRESENTACIÓN OFICIAL

pertinentes estudios económicos que detecten las posibilidades reales de desarrollo que el pueblo tiene, pretenden realizar labor de mentalización, divulgación, asesoramiento y encauzar todas las iniciativas que puedan surgir. Ofrecemos a Baltasar y su equipo toda la colaboración que le podamos prestar, al mismo tiempo que los felicitamos por esta iniciativa y le deseamos mucho éxito.

Remte/ Asociación Amigos del Campo de Montiel
C/ Santa Ana 18
13332 Villahermosa (Ciudad Real)