

# LA RUTA

Boletín de comunicación interna de la Asociación Amigos del Campo de Montiel. D. L. C. R. 552/19  
C/ Santa Ana nº 18. 13332 Villahermosa. Telf. 926/255012 y 91/4650166 Nº 7 Diciembre 2001

## NUESTRA ASOCIACIÓN CELEBRÓ LA ASAMBLEA GENERAL DEL 2000 EN LA SOLANA EL ACTO FUE PRECEDIDO POR UNA CONFERENCIA DE PAULINO SANCHEZ Y LA INAUGURACIÓN DE UNA EXPOCIÓN DE FOTOGRAFIA DE LUIS ROMERO



El señor alcalde, Diego García-Abadillo nos dirigió unas palabras de bienvenida, en las que manifestó su buena disposición a colaborar con nuestra Asociación en todo aquello que le sea posible. Además de aplaudir e identificarse con los fines que persigue nuestra Asociación, en su brillante intervención, pudimos apreciar que es un buen conocedor de la inmortal obra de Cervantes, de la que hizo numerosas citas.

Agradecemos al Sr. Alcalde y su equipo, la extraordinaria acogida que dispensó a nuestra Asamblea, al mismo tiempo que los felicitamos porque en aquel día de convivencia

pudimos captar que La Solana no va bien por casualidad; en cuanto a espíritu de apertura, tolerancia, y un buen puñado de etcéteras, sería bueno que se copiara en algunos otros lugares de nuestro "viejo y conocido Campo de Montiel".

### DE LAS INICIATIVAS INTERESANTES SURGIDAS EN LA ASAMBLEA DESTACAMOS:

\* **PROMOCIÓN DE UNA RUTA ARQUEOLÓGICA POR EL CAMPO DE MONTIEL.**- La presentó un ilusionado equipo de compañeros de Alhambra compuesto por: Francisco Gómez, Luis Gómez y Manuel Rodríguez-Rabadán. En este aspecto la potencialidad de nuestra comarca es grande. Así lo atestigua el abundante material hallado en las excavaciones, ya realizadas en: Albaladejo, Alhambra, Infantes y Villanueva de la Fuente. También hay localizados numerosos asentamientos ibéricos y romanos en el resto de nuestra geografía comarcal. Se trataría de que esta riqueza arqueológica se trate adecuadamente, en su estudio, descubrimiento, depósito y exhibición. En definitiva, habría que evitar los destrozos y el expolios que hasta ahora hemos sufrido y aprovechar esta riqueza arqueológica, para promover un turismo cultural, cada día con mayor peso, como complemento al turismo rural, senderismo, etc, que tan descuidados tenemos. Contamos con el equipo de compañeros de Alhambra, como núcleo base para constituir la Comisión que impulse este tema.

\* **RUTAS PARA TURISMO RURAL Y SENDERISMO.**- Propuestas por el compañero Daniel Lillo aprovechando la vía férrea Baeza-Utiel, carreteras e históricos caminos de la zona sur, que él tan bien conoce.

También Daniel Lillo, en la Pág. 16, sugiere la iniciativa que tiene como objetivos: preservar a nuestra perdiz roja de la degeneración que sufre al resultar mezclada con perdices de granja y por otra parte conseguir una mayor rentabilidad del aprovechamiento cinegético creando una denominación de origen.

Merece la pena que vayamos aunando esfuerzos para intentar llevar adelante todas aquellas iniciativas que resulten viables, en beneficio de nuestra comarca

**EXPOSICIÓN DE LUIS ROMERO.**- Fue inaugurada en el intermedio, entre la Conferencia de Paulino Sánchez y el inicio de la Asamblea. Magnífico trabajo realizado por nuestro compañero Luis. Dos fotografías de cada uno de los 23 pueblos de nuestra Comarca, con una calidad artística extraordinaria y una presentación esmeradísima. Si consiguiéramos que fuera exhibida en cada uno de nuestros pueblos, sería muy útil para que, de un modo ameno, la población empezara a tomar conciencia de los límites de nuestra comarca, al mismo tiempo que ayuda a fomentar la afición por esta interesante faceta de la expresión artística.





**LA RUTA****EDITA:**

Asociación Amigos del Campo de Montiel.

**DOMICILIO SOCIAL:** Santa Ana 18  
- 13332 Villahermosa (Ciudad Real)

**Dtor. COORDINADOR:**

Clemente Plaza Plaza

**SUBDIRECTORA:**

M<sup>o</sup>. Angeles Díaz Muñoz

**REDACTOR JEFE:**

Quintiliano Gallego Moya

**REDACCIÓN:**

Justo Alarcón Martínez  
Joaquín Barón Carretero  
José García Abaurrea  
Vicente Gómez Martínez  
Juan Jiménez Ballesta  
Esteban Jiménez González  
Andrés Naranjo Moya  
Filemón Nieto Santillana  
Juan María Ortiz Vázquez  
M<sup>o</sup>. Amelia Piñero Bustos  
Miguel Rodríguez Álvarez de la Marina  
Justiniano Rodríguez Castillo  
José Ignacio Soriano Campos  
Joaquina Zafra Díaz

**COLABORACIONES:**

Deben ir firmadas con nombre o seudónimo. La REDACCIÓN de **LA RUTA** debe conocer nombre apellidos y D.N.I. de los autores. Deberán mandarse antes del último día de los meses de Febrero, Mayo, Agosto y Noviembre, dirigidas a:  
Clemente Plaza - C/Santa Teresa 11 -  
13320 Villanueva de los Infantes, o a  
Quintiliano Gallego - Pingüino 12 3º A  
28047 Madrid

Las opiniones vertidas en los distintos trabajos de **LA RUTA** son responsabilidad exclusiva de sus autores, y no tienen por qué coincidir necesariamente con el criterio mantenido por la REDACCIÓN de este boletín.

El abono de la cuota anual de socio puede hacerse, remitiéndonos debidamente cumplimentada, la FICHA DE DOMICILIACIÓN BANCARIA, a nuestro domicilio social, o haciéndonos la correspondiente transferencia a nuestra C/C 3062/0046/02/0216003711

**IMPRIME:**

Imprenta Sto. Tomás D.L. C.R.552/99

**LECCIONES DESDE LA SOLANA**

Tras la celebración de nuestra Asamblea General en La Solana tenemos que agradecer a Luis Romero, a Paulino Sánchez y al Ayuntamiento su organización y hospitalidad. Además, las palabras del alcalde, la conferencia de Paulino, la exposición de Luis y la improvisación lírica de la joven concejala de cultura, constituyeron un marco de verdadero lujo para nuestra reunión.

Pero, tras la comida que celebramos después de la asamblea, pienso que tenemos que agradecerles aún más la imagen tan positiva que nos han dado sobre un pueblo, La Solana, que ha abordado su desarrollo con entusiasmo y fe en sus propias fuerzas. Nuestro presidente, Justiniano Rodríguez, insiste en que un futuro desarrollo sólo se podrá abordar con un cambio positivo de mentalidad. Pues bien, La Solana es un ejemplo - muy cercano, en el mismo Campo de Montiel- de la forma en que esa nueva mentalidad está produciendo buenos frutos.



CENTRO CULTURAL "DE DON DIEGO"

En La Solana tienen una experiencia ya larga, más de diez años, en iniciativas de Desarrollo Local. Estas iniciativas se han basado en los principios de solidaridad frente a los de competencia; en la colaboración de todos los implicados en un conflicto(aunque defiendan intereses distintos); en enmarcar los proyectos locales con los procesos que se están produciendo a escala europea y mundial (para aprovechar sus oportunidades y contrarrestar sus efectos negativos); en el esfuerzo por incorporar a los pueblos y empresas más modestas al desarrollo y así difundirlo por todo el territorio; y, en fin, en la constancia y paciencia, pues los efectos de ese esfuerzo no llegan de inmediato. Hemos visto, en resumen, un grupo de personas jóvenes y entusiastas, con el equipo de gobierno municipal a la cabeza, que están consiguiendo que La Solana pueda ser conocida, como nos dijo Paulino, como la *Barcelona de La Mancha*.

Muchas gracias a todos ellos

María Ángeles Díaz



## INFORME DEL PRESIDENTE

Voy a relatar nuevamente parte de lo dicho en la asamblea del día nueve de diciembre, para quienes no pudieron asistir a la misma y que considero de importancia para mantenernos todos informados, sobre todo, de lo que de mí depende, como la marcha del Grupo de Acción Local y lo relativo al Quijote.

En cuanto a lo primero, y después de diversas reuniones, traiciones, dimes y diretes, llevamos desde el mes de junio, tratando de hacer una entidad que englobe a toda la comarca, y hemos de entender como tal, la que la Junta de Comunidades hizo en su momento y a la que debemos atenernos.

El día 30 del pasado mes de noviembre, se convocó una reunión en Valdepeñas para su constitución y aprobación, si procedía, de unos estatutos impresentables. El primer punto del *orden del día* era la constitución de la mesa, y ahí terminó la reunión, quedando emplazados para el día 16 de diciembre, y seguir discutiendo el asunto. La sorpresa surge cuando el día 12 del mismo mes, y citando sólo a los adeptos, se celebra otra reunión en la que se constituye el GAL Campo de Montiel y Calatrava. El día 16 se celebró la reunión de los que no fueron citados el día 12. Lo ocurrido podéis leerlo en los recortes de prensa que insertamos en las páginas 22 y 23.. Como veis, una situación vergonzosa, con tanto morbo como las novelas por entregas.

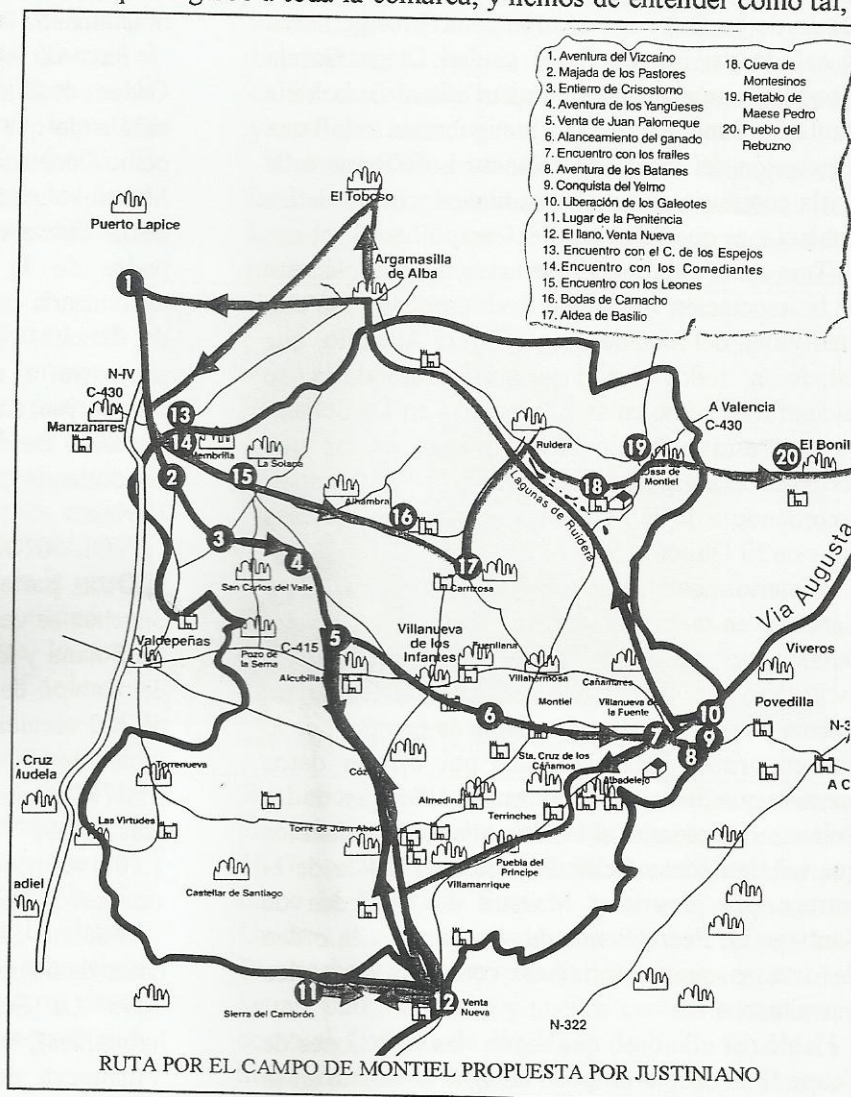
No tengo que insistir en nuestra posición de ni quitar ni poner partido, pero sí ayudar a nuestra tierra, dentro de nuestras fuerzas.

En cuanto al tema del Quijote por el Campo de Montiel, os diré que en el Congreso Internacional de Cervantistas, celebrado en Lepanto, del 2 al 8 de octubre, y al cual asistí con una ponencia, he podido constatar que nadie duda de que las aventuras de Don Quijote fueran por el Campo de Montiel.

No obstante es un producto que vende tanto y tan bien que se ha hecho, trastocando palabras y lugares, una ruta del Quijote por la provincia de Zamora, auspiciada, además de por las instituciones regionales, por la UNESCO, la Comunidad Sefardita, y otras seis o siete más.

En nuestra tierra en cambio, no sólo nada hacen las instituciones, sino que además crean confusión, y tal como vamos resultará que la Mancha es zamorana, y el Campo de Montiel estaría en Puebla de Sanabria.

En la asamblea he pedido, como siempre, voluntarios para luchar y trabajar por lo nuestro, ya que con un pequeño esfuerzo, podríamos hacer un equipo eficaz. Espero que mi llamamiento encuentre el eco suficiente para que entre todos impulsemos y defendamos los intereses de nuestra comarca, y evitemos errores y discriminaciones que después tengamos que lamentar.



1. Aventura del Vizcaino
2. Majada de los Pastores
3. Entierro de Crisostomo
4. Aventura de los Yangüeses
5. Venta de Juan Palomeque
6. Alanceamiento del ganado
7. Encuentro con los frailes
8. Aventura de los Batanes
9. Conquista del Yelmo
10. Liberación de los Galeotes
11. Lugar de la Penitencia
12. El llano, Venta Nueva
13. Encuentro con el C. de los Espejos
14. Encuentro con los Comediantes
15. Encuentro con los Leones
16. Bodas de Camacho
17. Aldea de Basilio
18. Cueva de Montesinos
19. Retablo de Maese Pedro
20. Pueblo del Rebuzzo

*Justiniano Rodríguez*



## **DESPUÉS DEL SALUDO DEL ALCALDE, PAULINO SÁNCHEZ PRONUNCIÓ UNA CONFERENCIA SOBRE "EVOLUCIÓN HISTÓRICA DE LA SOLANA Y SU RELACIÓN CON EL CAMPO DE MONTIEL".**

En la mañana del 9 de diciembre celebraba asamblea la Asociación de Amigos del Campo de Montiel en el auditorio del Centro Cultural Don Diego de La Solana, que tuvo como prolegómenos el saludo del alcalde de la ciudad Diego García Abadillo, una charla del cronista oficial de la Villa Paulino Sánchez y la inauguración de una exposición del fotógrafo solanero Luis Romero de Ávila con diversos pasajes en blanco y negro de las poblaciones que componen el Campo.

Tras unas palabras de salutación del presidente de la Asociación Justiniano Rodríguez, se pasó a la bienvenida del alcalde Diego García Abadillo, que saludó a todos los asistentes deseándoles se encontraran como en su propia casa en La Solana, ya que esta población es una más de las que formaron el antiguo y conocido Campo de Montiel, recordando a lo largo de su intervención diversas citas de El Quijote.

Posteriormente se pasaba a la charla de Paulino Sánchez, en la que el cronista oficial de La Solana señaló no era fácil hacer un resumen de la evolución que desde su nacimiento ha tenido La Solana y hacerlo en corto espacio de tiempo, por lo que en primer lugar comenzó por ofrecer datos sobre lo que dicen los documentos del origen de La Solana, recordando a los historiadores solaneros que señalan como fecha de julio de 1184 la de la entrega por el primer Maestre de la Orden de Santiago D. Pedro Fernández de Castro a la orden de una pequeña fortaleza conquistada a los musulmanes.

Habló del nombre, que según las Relaciones de Felipe II se debe a un pozo de agua existente en la parte del mediodía "que se dice la Fuente de La Solana", para que posteriormente labradores y sobre todo pastores de Soria establecieran las primeras casas cerca de la mencionada fuente y de la fortaleza donde "se recogía la gente", en tiempo "que había moros cerca". Sobre la fortaleza se construía la primera Iglesia Parroquial de Santa Catalina, que es sustituida por la nave actual desde finales del siglo XV, prolongándose la obra hasta el primer tercio del siglo XVI.

En cuanto al título de villa señaló que pese a que algunos historiadores señalan que se le concedía en 1566, las Relaciones de Felipe II hablan en 1575 que "lo es de tiempo inmemorial y no se sabe ni hay noticia de qué tiempo acá lo es". En su intervención recordó otros asentamientos en las

cercanías de la actual población, como el de la ermita de San Antón y algunos más, que por los restos aparecidos son anteriores a la invasión musulmana.

Recordó la fundación de las Encomiendas de la Orden de Santiago en el Campo de Montiel, señalando que la de Alhambra y La Solana tuvo como comendadores, entre otros a Rodrigo Manrique sobrino del poeta Jorge Manrique, Luis de la Cueva que era descendiente del pretendido padre de la Beltraneja. Pero sobre todo la encomienda estuvo ligada desde 1572 a D. Alvaro de Bazán, marques de Santa Cruz y a sus sucesores, al entregársela el Rey Felipe II como premio por su contribución a la victoria naval de Lepanto. Desde el primer tercio del siglo XVIII la Encomienda pasa a los infantes de la Casa de Borbón.

### **EVOLUCIÓN DEMOGRÁFICA**

Otra parte de la intervención de Paulino Sánchez se centró en la evolución demográfica de La Solana y la comparación con otras poblaciones del Campo de Montiel. Así datos de 1468 hablan de 200 vecinos, que se transforman en 420 en 1515 y más de 700 en 1575. Pocos años después, 1591, son 771 vecinos, o lo que es lo mismo 2.891. Por esas fechas Villanueva de los Infantes cuenta con 1.501 vecinos (5.629 habitantes) y Membrilla 879 vecinos (3.269 habitantes).

Paulino Sánchez seguía recordando diferentes datos demográficos de los siglos XVII, cuando en 1693 La Solana sube a 937 vecinos (4.217 habitantes), subiendo en su número mientras que Villanueva de los Infantes tiene 1.227 vecinos (5.521 habitantes). Habló del ascenso a 7.500 habitantes a mediados del siglo XVIII (1.752), para ir descendiendo a lo largo del último tercio del siglo y bajar en 1841 a 4.745 habitantes, debido a las prolongadas sequías, epidemias y emigraciones.

El descenso concluye y en 1.877 asciende la población a 6.800 habitantes, que en 1887 son 7.508. En 1900 la población solanera alcanza los 7.944 habitantes, alcanzando prácticamente a Villanueva de los Infantes que contaba con 8.095 y casi doblando a Membrilla que tenía 4.935.

Precisamente en el primer tercio del siglo XX se produce un espectacular aumento de la población solanera. En 1910 suma 8.710 habitantes, pasando en 1920 a 10.971 y en 1930 sube hasta 12.808. En casi un tercio de siglo aumenta 4.864 habitantes,



es decir el 61,22 por ciento sobre la población que tenía en el año 1.900. Ese año ya supera ampliamente a Villanueva de los Infantes que se queda en 9.883 y a Membrilla que alcanza los 7.262.

A mediados del siglo XX, 1950, La Solana llega a un censo de 14.482, Villanueva de los Infantes cuenta con 10.639 y Membrilla 7.298 y en 1998 La Solana es la única población del Campo de Montiel que aumenta en habitantes, ya que el censo de ese año era de 14.960, el de Villanueva de los Infantes ha descendido notablemente hasta los 5.801 y Membrilla ha retrocedido a los 6.600. El aumento solanero sigue adelante y según los datos de diciembre de 2000 la cifra del censo señala un total de 15.120 habitantes.

#### EVOLUCIÓN ECONÓMICA

La evolución en la economía solanera era igualmente analizada, desde los primeros pobladores de la Reconquista, que eran pastores sorianos, pasando posteriormente a ofrecer datos de los cultivos como cereal, viña, olivares, según las informaciones que ofrecen documentos como las Relaciones de Felipe II, Catastro del Marqués de la Ensenada que ya habla de la gran importancia que tenían oficios como tejedores, mujeres que tejían lienzos y cardadores, lo que corroboran las Descripciones del Cardenal Lorenzana. Habló de la importancia de la ganadería en el siglo XVIII, las sequías que ocasionaron la emigración en la primera mitad del siglo XX, la llegada de cultivos como el azafrán, la industria de las hoces que tanta importancia tuvo en la evolución económica de La Solana, lo que llevó a ciertos periodistas a denominar a La Solana como "La Barcelona de la Mancha", ofreciendo datos de nombres de marcas, así como otros datos sobre el actual momento económico solanero con el número de empresas existentes.

#### IGLESIAS Y OTROS HECHOS

La última parte de su intervención la dedicó Paulino Sánchez a ofrecer datos sobre las Iglesias, Conventos, Hospitales y ermitas de la localidad, Cabildo Eclesiástico de Santa Catalina, capillas de los templos, y otros datos curiosos, como el pleito que en su momento se tuvo entre la orden de los Carmelitas y parte del Ayuntamiento solanero sobre la fundación de un Convento de Monjas Carmelitas, cuya dotación finalmente era destinada por el Rey Felipe V a una de frailes Agustinos en Fuenllana.

Del siglo XIX habló de la incidencia que acontecimientos nacionales como la Guerra de la Independencia y la primera guerra Carlista

tuvieron en La Solana, en la segunda se llegó incluso a cercar la población por temor a un asalto de las partidas rebeldes y ofreciendo datos sobre las desamortizaciones, Revolución de 1868 y Restauración Monárquica.

Igualmente del siglo XIX habló sobre la construcción de dos cementerios, Asilo de Ancianos y el inicio de un largo conflicto con la muerte de Francisco Javier Bustillo y la interpretación que se da al testamento de su cuantiosa fortuna, lo que provoca enfrentamientos y conflictos sociales.

Del siglo XX destacó la evolución demográfica, la intervención de Joaquín Costa en el conflicto del Legado Bustillo que llega a tener resonancia nacional en los primeros años de la Segunda



PAULINO SÁNCHEZ DURANTE SU INTERVENCIÓN

República. Habló de la aparición de la primera Cooperativa Vinícola en 1904, seguida de otra en 1917, sociedades de transformación de cereales como la Harinera Sindical o la cooperativa La Unión, otras sociedades benéficas como La Bienhechora, electricidad, abastecimiento de aguas, plaza de toros y nuevos centros educativos como el Colegio de las Hijas de la Caridad para niñas en 1917, el colegio del Ave María para niños en 1923, construcción de teatros y cines, estreno de la zarzuela "La Rosa del Azafrán", ambientada en La Solana.

Finalmente habló de los años de la Segunda República, la Guerra Civil, la Postguerra, mejoras en dotaciones de servicios de diferente tipo y movimiento cultural de asociaciones y otros aspectos de la localidad en el último tercio del siglo XX, recordando antes de concluir su intervención a diversas personas solaneras que han destacado en diferentes campos, desde la historia, la literatura, la pintura, la música, la política, el deporte o el periodismo, pero resaltando sobre todo el carácter sencillo de los solaneros, su amor al trabajo y a la tierra en la que nacieron y quieren seguir viviendo.



### CONFERENCIA DE JUAN JIMÉNEZ BALLESTA EN INFANTES



El día 6 de diciembre pasado, en Infantes organizaron diversos actos para conmemorar la aprobación de nuestra Constitución de 1978. Entre estos actos figuraba una conferencia que pronunció en el salón de actos de la Alhóndiga el historiador Juan Jiménez Ballesta, coordinador de nuestra Comisión de Historia.

El amigo Jiménez Ballesta, desarrolló el tema: "EL CAMPO DE MONTIEL EN LOS ALBORES DEL SIGLO XIX". Con una amplísima documentación, Jiménez Ballesta nos ilustró con un montón de curiosidades ocurridas en Infantes cuando se celebró la jura de la Constitución de 1812. Nos describió con todo detalle, desde dónde salió la comitiva oficial, nombre y apellidos de quiénes la componían, tanto en representación local como provincial, de la entonces provincia de La Mancha; quien portaba el estandarte cuando se dirigían al acto solemne celebrado en la plaza; cómo estaba decorado el escenario que al efecto se montó etc.. Con igual lujo de detalles comentó los distintos hechos de armas que tuvieron lugar en el Campo de Montiel con motivo de la Guerra de la Independencia. Destacó la heroica intervención del guerrillero valdepeñero "Chaleco" en su lucha contra el 4º Cuerpo de Ejército francés, mandado por el general Sebastián; la destacada intervención de los guerrilleros de Villahermosa que en una batalla librada entre Infantes y Alcubillas llevaron los prisioneros a Alcaraz, etc.

Enhorabuena a nuestro amigo Juan por la amenidad con que nos supo ilustrar esta tarde y por la labor de divulgación histórica que viene realizando, gracias al montó de horas dedicadas a la investigación.

### BAILE DE ÁNIMAS DE ALMEDINA

El día 28 de diciembre, se celebra en Almedina el tradicional Día de las ánimas, mas conocido por la celebración final del Baile de Ánimas. Aunque no existan datos fidedignos del origen certero de la celebración de este día, nos podemos remontar a mediados del siglo XV, para encontrar los comienzos, pero no se descarta la posibilidad que incluso en siglos anteriores ya existiera esta tradición.

En los archivos de la Biblioteca de Córdoba, existe un documento que hace mención sobre una "función" de carácter pagana que se celebra en el atrio de la Iglesia, en donde una serie de personas reunidas alrededor de unos bufones danza hasta altas horas de la madrugada con el propósito de ahuyentar los espíritus malignos que rodean al hecho de la muerte. A falta de hacer comprobaciones más exhaustivas sobre este acontecimiento datado, nos ceñiremos a una fecha que aparece en los archivos de la Iglesia Parroquial de Almedina allá por el año 1.634 ó 1.635, en las cuales un párrafo de estos archivos viene a decir lo siguiente: "... En este año de 1.635, dedicaremos lo recaudado en el día de

las ánimas a sanear los efectos de la plaga de la langosta del año pasado...".

Pero a falta de contrastar e investigar los indicios que nos facilitan estos datos, nos ajustaremos a lo que actualmente se conoce como el Baile de Ánimas, aunque para mayor corrección a la hora de mencionar este baile y lo que le precede sería conveniente subrayarlo como el Día de las Ánimas, ya que la ceremonia primera sería la visita de la Hermandad de las Ánimas al Ayuntamiento para recoger la vara de mando de manos del Alcalde de Almedina. Éste hará entrega de la vara de mando al Animero Mayor de la Hermandad, que normalmente, se elegirá a la persona de mayor edad que exista en dicha Hermandad. Durante este día, el Animero Mayor será quien ostente el poder y quien voluntariamente podrá multar a las personas que estime oportuno por haber cometido algún tipo de infracción, ya sea en la vestimenta, en el comportamiento, o simplemente por caminar por la calle y cruzarse con la comitiva. Hay que señalar que estas multas son de carácter simbólico y el multado o multada paga gustosamente la denuncia.

Paralelamente a este hecho los animeros que acompañan al Animero Mayor, portan una bandera negra símbolo de la Hermandad, así como un crucifijo y unas canastas de mimbre para recoger los mantecados, rosquillos, botellas de anís, etc..., que los vecinos donan a



la Hermandad. El Animero Mayor llevará sobre su hombro un gran calcetín en el cual introducirá los donativos económicos que al paso de la comitiva harán los vecinos de Almedina.

Recorriendo las calles hasta el mediodía los animeros al grito de: "Ánimas", llamarán puerta por puerta y al son de una campanilla recorrerán el pueblo de Almedina, que un año más ha llegado el día de las Ánimas, coincidiendo con el día de los Santos Inocentes. El vestuario del cual hacen gala los animeros y el Animero Mayor, durante este día, llamarán la atención por su colorido, mientras los animeros se visten con un blusón donde el naranja y el marrón dominan sobre el resto de los colores, el Animero Mayor, dará un toque burlesco a la comitiva, con un sombrero con cascabeles, un blusón más colorido que los animeros y un pantalón de similares características a las del blusón y en sus manos la vara de la alcaldía.

Durante la tarde la comitiva animera acude a la Misa que se celebra en honor a los Santos Inocentes a la iglesia parroquial de Almedina.

Y a eso de las doce de la noche comienza el Baile de Ánimas. El baile lo abre el Animero Mayor acompañado de una mujer de Almedina, y a partir de ahí, hombres y mujeres, empezarán a bailar, pujando por la "pistas" o piezas musicales y entrando en competencias y rivalidades que al contrario de enfado, harán reír y divertirse a todos los asistentes.

Un ejemplo claro puede estar, en que un hombre puede pujar por bailar con la mujer de otro hombre,

ofreciendo más dinero que el marido y ordenando al resto de los asistentes que en esos momentos estaban bailando, sentarse. Toda puja ha de comunicarse al Animero Mayor, que a la voz de "Ánimas", ordenará detener la canción y comunicará a la orquesta y a los asistentes el motivo y la cuantía de la puja.

Aunque hasta hace pocos años, eran solamente los hombres quienes podían pujar, la participación se ha abierto a las mujeres, que como es obvio, también pueden acceder a la puja.

Antiguamente e incluso en ocasiones en la actualidad, la puja la utilizaban los hombres para cortejar a una mujer, y cuanto más alta era la puja, más alabada se sentía la mujer por la cual pujaban.

La pista de baile se divide en dos partes, una para la gente que participa en el baile, rodeada de asientos en los cuales las mujeres descansan entre baile y baile, junto a los hombres que intentarán pujar en la próxima pieza, y la otra parte más reducida, donde el resto de la gente descansa, observa y se refresca con alguna bebida que sirven dentro del propio recinto.

El Baile de Ánimas termina cuando comienza el día, dejando un buen recuerdo a los visitantes que lo hacen por primera vez, y el compromiso de volver el próximo año a aquellos que habitualmente se acercan hasta Almedina para vivir una noche original y tradicionalmente divertida.

Antonio Alfonsea Patón

### NOTICIAS BREVES

\* Nuestro compañero Ricardo Méndez está realizando un proyecto de investigación científica sobre **Los sistemas productivos locales en Castilla - La Mancha** y ha seleccionado como una de las zonas de estudio el Campo de Montiel. En concreto, en nuestra comarca se va a centrar en el análisis de las estrategias empresariales en el sector de la confección textil.

\* Luis Riaza ha propuesto unas rutas turísticas por el Campo de Montiel novedosas, que incorporan diferentes lugares atractivos de la comarca, además de los destinos ya conocidos de Villanueva de los Infantes y las Lagunas de Ruidera. Estas rutas están ya siendo promovidas por agencias de turismo de Madrid y contribuirán, sin duda, al desarrollo turístico de nuestros pueblos.

### \* **EXCURSIONES POR EL CAMPO DE MONTIEL**

Continuamos con nuestra intención de ir conociendo todos los rincones de nuestro territorio. Esta vez queremos visitar los pueblos del suroeste de la comarca. Por ello, os convocamos para una excursión, el **día 17 de febrero de 2001, sábado**, en la que visitaremos los cascos urbanos de Castellar de Santiago y Torrenueva. También pretendemos reconocer el yacimiento arqueológico de Los Hitos en Cabeza del Buey. La salida está prevista, desde el Ayuntamiento de Castellar, a las 10'45 horas de la mañana. Como en otras ocasiones, buscaremos un paraje apropiado para compartir un almuerzo con lo que cada uno aporte.

Os esperamos a todos.



## ANTEPROYECTOS DE DESARROLLO LOCAL PARA EL CAMPO DE MONTIEL

Nos encontramos en un momento clave en las posibilidades de desarrollo de nuestra comarca. Como se sabe, los nuevos Grupos de Acción Local (GAL) se encuentran en proceso de configuración, lo que es un primer paso para la puesta en marcha de la Iniciativa europea LEADER + y del programa PRODER.

En los próximos meses se concederá un LEADER+ o, si no es así, un PRODER para estos nuevos GAL. Por lo tanto, es altamente probable que se abra un proceso de presentación de proyectos de desarrollo, individuales, empresariales o colectivos. Es el momento, pues, para proponer iniciativas que puedan recibir una sustanciosa ayuda financiera.

Como enunciamos en la pasada Asamblea General en La Solana, la Asociación puede ser un buen soporte para presentar proyectos de índole cultural, divulgativo, turístico o científico, que de una manera directa o indirecta incidan en el desarrollo de la comarca.

Reproducimos a continuación un primer guión de lo que podrían ser los anteproyectos que presentemos a los Agentes de Desarrollo Local de los GAL o Mancomunidades en los que estén representados los municipios del Campo de Montiel. Estos ADL se encargarían de una redacción definitiva de los proyectos y de buscar también la entidad financiadora más apropiada para cada uno.

Nuestra intención es que quienes estéis interesados en participar en la elaboración de alguno de estos proyectos entréis en contacto con las personas que aparecen como coordinadores de los mismos para, posteriormente, elaborar conjuntamente un guión definitivo. El plazo de tiempo del que disponemos es muy breve: los anteproyectos deberán estar presentados a los ADL antes del mes de abril de 2001.

## PROYECTO DE DINAMIZACIÓN CULTURAL Y DE DESARROLLO EN EL CAMPO DE MONTIEL

Es un proyecto muy amplio en el que estarán implicadas todas las comisiones de la Asociación (historia, patrimonio artístico, etnografía y folklore, investigación socioeconómica, y, sobre todo, difusión). Tiene como objetivo fundamental dar a conocer a todos los habitantes de la comarca su patrimonio cultural, sus posibilidades de desarrollo y crear conciencia de pertenencia al Campo de Montiel.

El proyecto se desglosaría en estas actividades:

- **investigación:** Historia, análisis socioeconómico, recursos naturales, aspectos ambientales, estructura agraria...
- **Divulgación:**
  - o Conferencias en asociaciones amas de casa, ayuntamientos
  - o Realización de una colección de diapositivas y un guión para la presentación del Campo de Montiel en centros escolares de la comarca...
  - o Elaboración de una guía turística del Campo de Montiel
  - o Presentación de posibles rutas turísticas ....
  - o Actualización de la página web de la Asociación en Internet
- **Dinamización:**
  - o Concursos de fotografía, gastronómicos...
  - o Prensa comarcal
- **Formación:**
  - o Cursos de desarrollo local
  - o Ciclos de conferencias
  - o Cursos de cualificación profesional en aspectos

Este proyecto lo coordina la Comisión de Prensa Difusión. y Relaciones Culturales. (Clemente Plaza.- C/ Santa Teresa 11, 13320 Villanueva de los Infantes).



## RECURSOS HÍDRICOS Y POTENCIALIDAD AGRÍCOLA DEL SUELO: LAS BASES FÍSICAS PARA LA REORDENACIÓN DEL SECTOR PRIMARIO EN EL CAMPO DE MONTIEL

Se trata de un proyecto de investigación para realizar un diagnóstico de las posibilidades agrícolas del medio físico en el Campo de Montiel. Contaría con la colaboración de las Universidades de Alcalá y, probablemente, Castilla – La Mancha. Se desglosa en estos apartados:

- **Estudio del medio físico y sus posibilidades agrarias:**
  - o Recursos hídricos
  - o Análisis de suelos
  - o Zonificación de la capacidad agrológica del suelo
  
- **Estudio de la estructura agraria**
  - o Estructura de la propiedad y explotación de la tierra
  - o Nivel de adaptación a la PAC
  - o Difusión de las innovaciones en políticas y técnicas agrícolas

Coordinación: Comisión de investigación socioeconómica y ambiental. Persona de contacto: M<sup>a</sup> Ángeles Díaz Muñoz (c/ Cartagena, 10, 28028-Madrid; [mangeles.diaz@uah.es](mailto:mangeles.diaz@uah.es)).

## PROYECTO DE CREACIÓN DE UN SISTEMA DE INFORMACIÓN TERRITORIAL Y AMBIENTAL SOBRE EL CAMPO DE MONTIEL

El objetivo es integrar en un sistema de representación y análisis por ordenador (denominado Sistema de Información Geográfica) toda la información con base territorial de la comarca del Campo de Montiel: topografía, geología, edafología, vegetación, unidades de paisaje, red hidrográfica, red de carreteras y caminos, usos del suelo, núcleos de población, elementos de valor singular (Espacios Naturales Protegidos, patrimonio artístico). Con toda esta información se construiría una base de datos geo – referenciados.

Las posibles aplicaciones de los Sistema de Información Territorial y Ambiental (SITA) son muy diversas: ordenación del territorio, planeamiento urbanístico, gestión ambiental (valoración de recursos, unidades ambientales y paisajísticas, detección de impactos...), evaluación de equipamientos e infraestructuras, elaboración de callejeros urbanos, inventarios de

patrimonio artístico y natural, evaluación de impactos.

La Asociación del Centro de Desarrollo Rural de Castilla – La Mancha (CEDERCAM) está interesada en que todas las comarcas Leader o Proder posean un SITA y exista una colaboración en red entre todas ellas, en coordinación también con la administración regional.

Para la elaboración del SITA se podría contar con la colaboración técnica del Departamento de Geografía de la Universidad de Alcalá.

Coordinación: Comisión de investigación socioeconómica y ambiental. Persona de contacto: M<sup>a</sup> Ángeles Díaz Muñoz (c/ Cartagena, 10, 28028-Madrid; [mangeles.diaz@uah.es](mailto:mangeles.diaz@uah.es))



## ANTEPROYECTO PARA UNA RUTA DEL QUIJOTE POR ELCAMPO DE MONTIEL

Desde que en 1780 trazara la primera ruta don Vicente de los Ríos a petición de una editora inglesa, han sido más o menos, cuarenta las rutas serias que se han hecho, e innumerables las anecdóticas o modificaciones de las principales, habiendo participado en las mismas, personas ilustres y a veces documentadas.

Y digo a veces, porque en su mayoría, por no decir en todos los casos, se han hecho por gente ilustre y documentada sólo a medias, pues no habían leído atentamente el Quijote, ni conocían la comarca donde en el mismo se repite y afirma hasta cinco veces, como el lugar donde transcurren dichas aventuras; porque si Cervantes lo dice así cinco veces, creo que no hay motivo para dudar de su palabra, ni para pensar que Cervantes se equivoca o quiere equivocarnos.

Nos dice que comienza a caminar por el Campo de Montiel y que sale del mismo por la Mancha de Montearagón, y repito, son cinco veces las que así lo afirma.

Sentado este criterio preliminar y punto de partida, deberíamos exigir a quien pretenda hacer una ruta del Quijote que sea conocedor de dicha comarca, conocedor en profundidad, no de un viaje apresurado para trazar unas líneas a vuelapluma, o hacer unas fotos más o menos curiosas.

Aunque parezca mentira, hasta la fecha ninguna de estas premisas se ha tenido en cuenta, y así, se han trazado rutas hasta por Zamora, o por otros lugares con la única justificación de que ese es el lugar que conoce el autor o su pueblo natural, siendo así que a la hora de hablar del tema, como hay tantos que dicen ser del pueblo de D. Quijote, la postura del oyente es pensar que está ante el loco de turno.

El interés por materializar una ruta creíble creció en los años sesenta con el negocio turístico, y por eso se colocaron las conocidas siluetas de D. Quijote en la entrada de casi todos los pueblos manchegos con la leyenda "en un lugar de la Mancha", y con el resultado de que por ser increíble que Rocinante pudiera andar tanto, el fracaso fue rotundo.

No obstante, y sabiendo las enormes posibilidades turísticas y económicas de dicha ruta, en el año 1995, la Junta de Comunidades convocó un congreso internacional en el hotel Doña Carlota de Ciudad Real, donde se llegó a la conclusión de que el mejor lugar sería hacerlo por Mota del Cuervo, con el brillante argumento de que allí es donde mejores instalaciones hoteleras había. No obstante, se argumentó por algunos que por la

misma razón debía ser Marbella, pues allí sí que había más y mejores instalaciones hoteleras.

Dejando lo anecdótico y subjetivo, después



de varios años ocupándome del tema, por ser natural del Campo de Montiel, y por tanto también subjetivo, aunque con la razón que me da Cervantes diciendo cinco veces que por él corre D. Quijote sus aventuras, habiendo participado en varios congresos de Cervantistas a nivel internacional, donde he podido contrastar la tesis que propongo, diré que el estado de la cuestión es el siguiente:

Que después del mencionado congreso de Ciudad Real, la Junta de Comunidades pidió un informe a la Universidad de Castilla La Mancha, informe en el que se dejaba claro que no se podía hacer una ruta del Quijote que no fuera por el Campo de Montiel, extremo en el que todos los cervantistas están de acuerdo.

El Quijote escolar de la editorial SM, incluye mi ruta por el Campo de Montiel, y está asesorado por D. Andrés Amorós.

La última y al parecer la mejor edición del Quijote de D. Francisco Rico, no incluye ninguna de las rutas clásicas; sí un mapa del Campo de Montiel de 1575, y una nota a pie de página donde se dice que lo más seguro es que D. Quijote fuera natural del Campo de Montiel.

En la edición digital que se está preparando por Eduardo Urbina en la Universidad de Texas, y que pretende ser la más completa, se nos ha solicitado fotografías del Campo de Montiel para la misma.

En el documental filmado por la Cadena Arte de París, y por su productor D. Javier Baudoin, que se proyectará con el nombre de



"Caminos de D. Quijote", se nos solicitó colaboración y han estado dos días grabando en el Campo de Montiel.

La ruta que propongo ha sido examinada y tiene el visto bueno del CSIC desde el punto de vista literario, histórico y geográfico.

A pesar de todo lo dicho, entiendo que hay todavía mucho camino que andar, pero creo llegado el momento de concretar una ruta creíble, verosímil y ajustada al texto cervantino, sobre todo para que otros, por ejemplo los de Zamora, no nos ganen por la mano, como hasta la fecha nos viene ocurriendo con otras cuestiones, pues discutir si son galgos o podencos, trae las consecuencias y moraleja que ya conocemos.

Por todo esto, y en la seguridad de que la ruta ha de ser por el Campo de Montiel, y más o menos por sus caminos y ventas, es por lo que me atrevo a proponer este proyecto que sin duda sacaría a dicha comarca de la incuria en que vive, y aunque no solucionase todos sus problemas, sí podría ser el arranque de dicha solución, y acompañada de otras realizaciones iniciar su despegue socioeconómico.

Mi concepción de este proyecto, amén de su difusión en todos los medios posibles, labor de técnicos en mercados turísticos y publicistas, de un estudio de futuros resultados por los técnicos correspondientes, sería la siguiente:

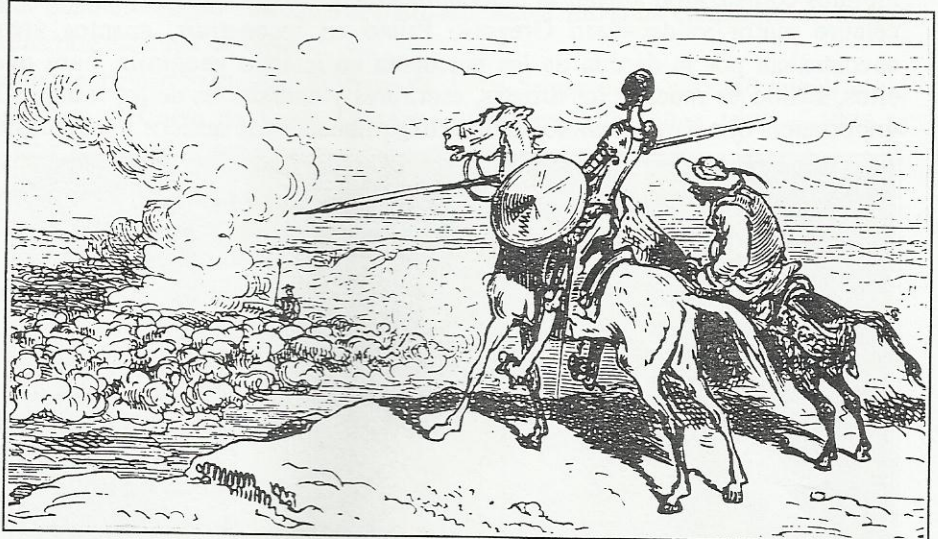
Además de la señalización con todos los medios modernos más eficaces, la escenificación de cada una de las aventuras de nuestro buen Caballero con figuras fijas de las mismas, aunque además, y en los descansos, se hicieran proyecciones o lecturas del Quijote, pues está claro que la materialización de los personajes es positiva, no hay más que ver hace unos años la Venta del Quijote en Puerto Lápice, y los autocares de japoneses que hoy paran para hacerse una foto con la figura de D. Quijote velando las armas.

Habría que hacer hospedajes suficientes en cantidad y calidad, al menos tres mayores en dicho trayecto, y naturalmente con la construcción y ambiente de la época, y dirigidos para que en los mismos se respire el ambiente quijotesco sin desviaciones bastardas, y donde se diera cocina del Campo de Montiel, que aunque no totalmente distinta de la de la Mancha, sí difiere suficientemente para poderla considerar autóctona.

Naturalmente que todo esto necesitaría previamente una mentalización de los agentes

implicados y de la población en general, para que si no colaboran, al menos dejen hacer a los demás desde una postura positiva y comprensiva.

Sería el culmen de todo lo antedicho que en la cueva de Montesinos se escenificara de forma fija la escena narrada por D. Quijote al salir de la



misma, el retablo de Maese Pedro, el manteo de Sancho, etc.

Para los conocedores del estado de la cuestión poco más tendría que decir, pues agencias de viajes interesadas en la explotación hay, que el tema interesa en todo el mundo es claro, que bien organizado daría unos dividendos sabrosos evidente, pero además del interés de nuestra asociación, necesitaríamos el de las autoridades correspondientes, y sabemos lo refractarias que son, sobre todo a ideas que les sean ajenas, a pesar de todo si conseguimos una mínima unión sería un proyecto realizable, porque con menos inversión que otros, sería capaz de generar dividendos y puestos de trabajo mucho mayores que cualquier otro.

No obstante parto del convencimiento de lo difícil que resulta convencer a las personas que tendrían que intervenir en el mismo, porque estamos hablando de un tema cultural y de los dividendos económicos que podría generar, y sabéis lo escaso que el pensar en nuestra comarca está en ambos sentidos.

Para conseguirlo y llevar a buen puerto este proyecto, es para lo que debe estar la Asociación Amigos del Campo de Montiel, no en vano su fin principal es el estudio y promoción de sus bienes culturales, y así poder influir en quienes por otros motivos no son capaces de ver el alcance de proyectos extracomarcales, de quienes sólo creen lo que ven, y ese debe ser nuestro objetivo, mostrar lo que haya detrás de "las primeras matas" como se decía en nuestra tierra.

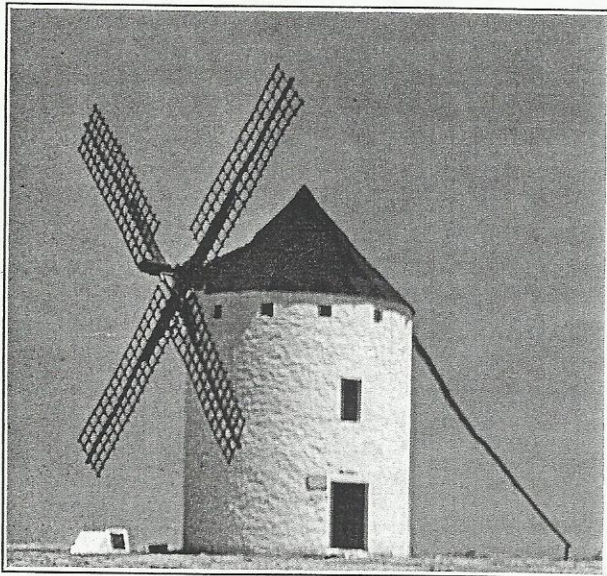
Justiniano Rodríguez



## MOLINOS DE VIENTO EN EL CAMPO DE MONTIEL

*por: Juan Jiménez Ballesta*

Aunque desde mediados del siglo XVI, ya existían molinos de viento en La Mancha, sólo a partir del célebre pasaje del Quijote, en la batalla con los "desaforados gigantes" (Parte 1ª, capítulo VIII), estos molinos comenzaron a tener la fama universal que ha perdurado hasta nuestros días. Después, el empeño del célebre pintor valdepeñero Gregorio Prieto en reconstruir, cuantos vetustos y desarmados molinos se encontraban por la década de los cincuenta en nuestra geografía, hace que resurja un acusado interés por ellos, siendo ya muchos los artistas, escritores y entusiastas de los molinos los que no cesan de insistir en la importancia que para la etnología manchega tienen estos míticos y extraordinarios artilugios.



Bien sabemos, que los molinos de viento que existían en nuestra geografía, se situaban en la mayor parte de los cerros de los pueblos pertenecientes a los denominados Común de la Mancha, Priorato de San Juan y, en menor medida en otras comarcas de la región.

Entre estas últimas se encuentra el *antiguo y conocido Campo de Montiel* como lo llamó Miguel de Cervantes. Así pues, de esta zona y de sus molinos de viento es de lo que en este ligero estudio vamos a dar cuenta a los lectores.

Tres son las poblaciones del Campo de Montiel, que según nuestras investigaciones han contado con molinos de este tipo en sus prominencias y, cuatro los molinos de los que hemos conseguido tener noticias. Dichas poblaciones son Villanueva de los Infantes, La Solana y Castellar de Santiago.

Comenzaremos por **VILLANUEVA DE LOS INFANTES** por ser quien según los datos obtenidos tenía molino de viento desde más antiguo. Las fuentes son:

- **Catastro de Ensenada (1752):** "...Un molino harinero de viento perteneciente a don Pedro y don Andrés Mexia Morcillo, presbíteros de esta villa..."
- **Consejo de Ordenes (1773):** "...Extramuros a saliente en un cerro se encuentra una ermita del Señor San Miguel y otra al norte con título de Nuestra Señora de la Guía e inmediato a ella un molino de viento..."
- **Nomenclátor (1860):** "molino de Arroyo: molino de viento a 0,5 Km. del Ayuntamiento..."

En estos últimos meses he intentando recabar información a través de las personas de mayor edad acerca de la existencia y situación del molino de viento de Infantes, siendo infructuosas las respuestas obtenidas; sin embargo, tal como se indica en el Consejo de Ordenes, dicho molino se encontraba junto a la ermita de Nuestra Sra. de la Guía (desconocida como tal en la actualidad); pero una vez consultados los Diccionarios de Miñano y Madoz, ambos de la primera mitad del siglo XIX, comprobamos que la antigua ermita de nuestra Señora de la Guía era conocida "*por el vulgo*" como ermita de San Antón, nombre que aún conserva, y próximo a ella se hallaba el citado molino de viento.

Finalmente el infanteño residente en Alcubillas Lorenzo Rodríguez Gallego, me aseveró que en su niñez, algo antes de la última guerra, jugaba junto a otros niños a esconderse en los restos -que apenas alcanzaban metro y medio de altura- de aquel molino que yacía mutilado junto a la citada ermita de San Antón.

### **CASTELLAR DE SANTIAGO:**

- **Madoz: (1845):** *Un molino de viento.*

### **LA SOLANA:**

- **Nomenclátor (1860):** "...molino de viento: molino harinero a 0,5 Km. del Ayuntamiento..."
- **Mapa Topográfico Nacional 1:50.000** del año 1887.



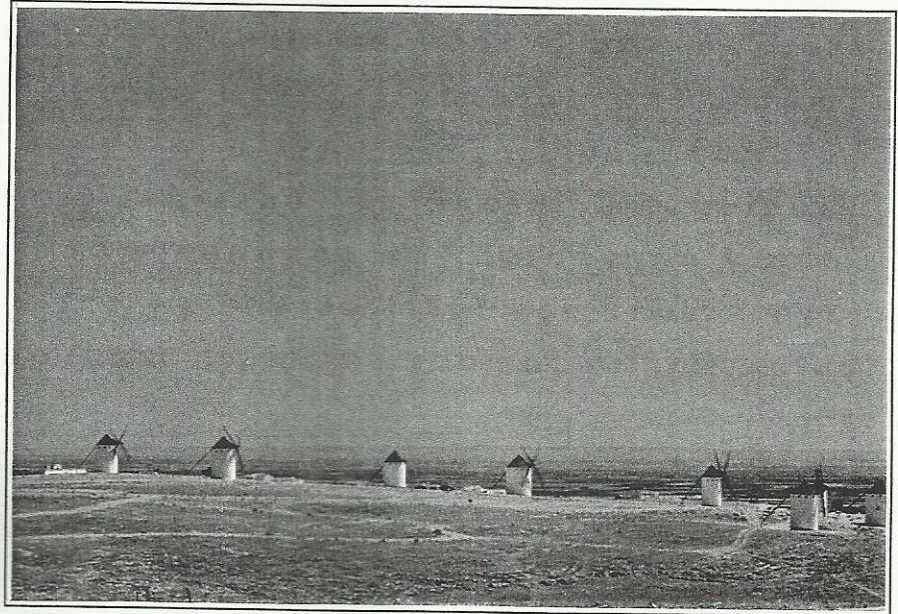
En la hoja 876 que recoge el término de La Solana, figuran dos molinos de viento cerca de la población, al nordeste de la misma.

- **Corchado Soriano:** señala, según creemos al comprobar esta misma fuente lo que sigue: "*Existían dos molinos de viento en las afueras del pueblo, a mano derecha del camino real a Argamasilla, casi los únicos que se registran en el Campo de Montiel*".

- Existe un óleo del pintor solanero Isidro Antequera, realizado hacia los años cincuenta en el que plasma toda la belleza de uno de sus dos molinos de viento.

- En la actualidad, el también solanero Francisco Romero de Ávila Simarro me informó que él vivió cerca del molino de viento situado en el Cerro de Santa Quiteria, y que entre los años 1970 y 1975 lo derribaron y en su lugar construyeron casas, no sin antes advertir que en los últimos años de existencia fue habitado por un gitano llamado "Jesuli" junto a su familia.

A todo lo anteriormente escrito podríamos añadir más información si investigásemos en los archivos de cada una de las poblaciones; pues entre otros, encontraríamos documentos en los que se pediría licencia para construir los citados molinos, así como datos acerca de sus dueños y rentas.



En cuanto al molino de Villanueva de los Infantes, podemos señalar que los primeros propietarios que conocemos debían ser hermanos de familia presumiblemente hidalga, habiéndoles llegado a ellos por herencia. El que ambos pertenezcan a la iglesia, nos hace pensar que ésta, junto a la nobleza poseían gran parte del potencial económico en detrimento de los labradores y jornaleros del Campo de Montiel. Por otro lado entendemos que la presencia de este molino de viento puede que esté motivada por la expansión agrícola y el crecimiento demográfico que por entonces experimentó Infantes.

Posteriormente, ya en el Nomenclátor de 1860 figura como dueño un tal Arroyo, apellido muy dado en la comarca y sobre todo en Infantes. Con ello, vemos que al haber estado por medio las desamortizaciones del siglo XIX, resulta más que probable que estos bienes que pertenecían a la iglesia o a personas relacionadas con ella, cambiaron de dueño, pasando por entonces a la nueva burguesía emergente, ya que sólo personas con un cierto poder económico podía hacerse con tales bienes.

Del molino de Castellar de Santiago, una vez consultadas las distintas fuentes, sólo hemos obtenido información a través de Madoz, por lo cual creemos que pudo haber sido construido antes de iniciarse el siglo XIX, pero que la guerra de la Independencia y el poco cuidado en su conservación dieron lugar a que antes de 1860 ya no fuera más que una ruina que más tarde dejó de existir.

Los molinos de viento de La Solana ofrecen algunas dudas en cuanto a la fecha de su construcción, aunque el no figurar en el Madoz ni en fechas anteriores, y tener noticias relativamente próximas a esta época nos hace pensar que, al menos uno de ellos, el que figura en el Nomenclátor de 1860 pudo haberse construido en la mitad del siglo XIX, en cambio el otro, puesto que los dos se reseñan en el Mapa Topográfico Nacional del año 1887, pudo haberse construido entre los años 1860 y 1887. Del que estamos suponiendo como más antiguo, bien pudo dejar de moler e ir desapareciendo su arquitectura en los años próximos a la guerra del 36; y el último que tratamos, sea el que en sus postreros años habitaron "Jesuli" y su familia, siendo el que tan fiel y extraordinariamente refleja el pintor solanero Isidro Antequera en un óleo que actualmente cuelga de las paredes de la Casa de Castilla-La Mancha en Madrid.

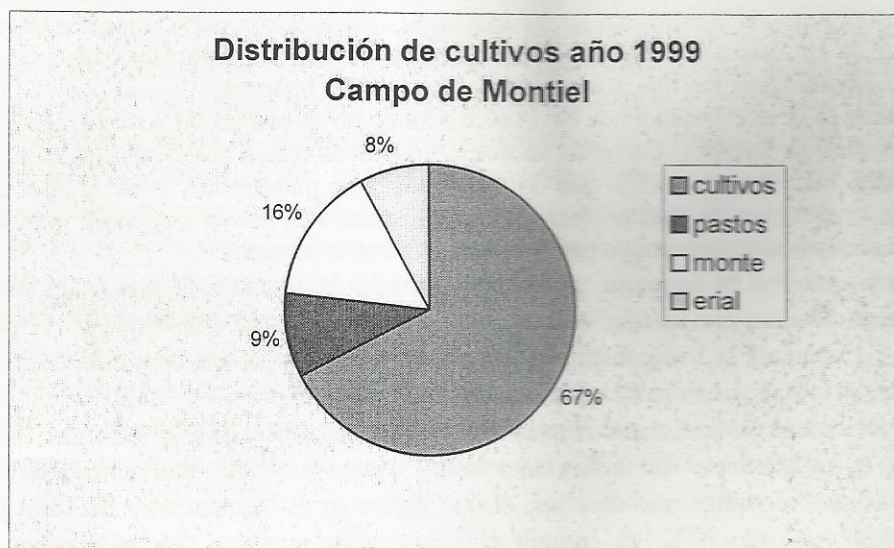


## UNA APROXIMACIÓN A LA ESTRUCTURA AGRARIA DEL CAMPO DE MONTIEL (II)

Continuamos explotando, para el Campo de Montiel, los datos que se pueden obtener de la Consejería de Agricultura y Medio Ambiente de la Junta de Comunidades de Castilla – La Mancha, a través de Internet (<http://www.jccm.es/agricul/cifras/index.htm>): se trata de datos municipales de las superficies de cultivo, recogidos a partir de la información obtenida de los impresos 1T.

En el anterior número de La Ruta reproducíamos la proporción de superficie destinada a secano y regadío en los municipios, dato que resultaba muy homogéneo a lo largo de toda la comarca. Sin embargo, al realizar un desglose según grandes tipos de uso y cobertera del suelo (lo que reproducimos en la tabla de la página siguiente), se revela una notable diversidad que es consecuencia, en gran medida, de la heterogeneidad interna del Campo de Montiel en cuanto a características del medio físico.

Así, los términos municipales casi exclusivamente ocupados por cultivos (Alcubillas, Cózar, Fuenllana, La Solana, Santa Cruz, Infantes) se sitúan en la zona centro y noroeste de la comarca, más próxima en sus características topográficas (llanura ondulada) y geológicas (arcillas y margas) a La Mancha. Las mayores proporciones de monte corresponden a los pueblos de la altiplanicie caliza del noreste, menos propicia para los cultivos (Ossa y Villahermosa). Por último, Villamanrique muestra una distribución muy diversificada de usos, con importante presencia de monte y pastos, quizás debido a su proximidad a Sierra Morena. En el conjunto del Campo de Montiel (gráfico adjunto) el uso mayoritario es el de cultivos, seguido del monte.





MUNICIPIOS DEL CAMPO DE MONTIEL. DISTRIBUCIÓN DE CULTIVOS EN HAS.  
AÑO 1999

| MUNICIPIO         | CULTIVOS             | PASTOS             | MONTE               | ERIAL               | TOTAL         |
|-------------------|----------------------|--------------------|---------------------|---------------------|---------------|
| ALBALADEJO        | 3463 (71,4%)         | 422 (8,7%)         | 850(17,5%)          | 113 ( 2,3%)         | 9583          |
| ALCUBILLAS        | 4553 (95,9%)         | 0                  | 0                   | 195 ( 4,1%)         | 9301          |
| ALHAMBRA          | 37195 (64,5%)        | 2000 (3,5%)        | 11760(20,4%)        | 6709 (11,6%)        | 108619        |
| ALMEDINA          | 3782 (68%)           | 1421(25,5%)        | 203( 3,6%)          | 156 ( 2,8%)         | 10968         |
| CARRIZOSA         | 2301 (89,9%)         | 0                  | 187( 7,3%)          | 71 ( 2,8%)          | 5047          |
| CASTELLAR         | 7472 (78,1%)         | 687(7,2%)          | 945( 9,8%)          | 465 ( 4,8%)         | 18673         |
| COZAR             | 6227 (96,5%)         | 62(0,9%)           | 6( 0,1%)            | 153 ( 2,4%)         | 12743         |
| FUENLLANA         | 5846 (97,4%)         | 3(0,05%)           | 0                   | 152 ( 2,5%)         | 11695         |
| MEMBRILLA         | 12509 (86,8%)        | 943(6,5%)          | 284( 2,0%)          | 669 ( 4,6%)         | 28141         |
| MONTIEL           | 19478 (73,4%)        | 402(1,5%)          | 2887(10,8%)         | 3777 (14,2%)        | 49311         |
| OSSA              | 13312 (54,6%)        | 0                  | 0058(41,3%)         | 1001 ( 4,1%)        | 47741         |
| PUEBLA PPE.       | 2753 (82,2%)         | 0                  | 100( 3,1%)          | 495 (14,8%)         | 6201          |
| RUIDERA           | --                   | --                 | --                  | --                  | --            |
| SAN CARLOS        | 4279 (74,6%)         | 249(21,8%)         | 110( 1,9%)          | 96 ( 1,6%)          | 11372         |
| STA CRUZ          | 1672 (94%)           | 0                  | 0                   | 107 ( 6%)           | 3451          |
| SOLANA LA         | 12503 (92,9%)        | 200( 1,5%)         | 0                   | 754 ( 5,6%)         | 26160         |
| TERRINCHES        | 4042 (73,6%)         | 1075(19,6%)        | 248( 4,5%)          | 121 ( 2,2%)         | 10851         |
| TORRE J.A.        | 26935 (67,6%)        | 6157(15,4%)        | 0                   | 6721 (16,9%)        | 72905         |
| TORRENUEVA        | 11124 (78%)          | 1953(13,7%)        | 761( 5,3%)          | 418 ( 2,9%)         | 28094         |
| VILLAHERMOSA      | 15771 (43,6%)        | 1895( 5,2%)        | 16625(45,95)        | 1876 ( 5,2%)        | 70458         |
| VILLAMANRIQUE     | 16093 (43,4%)        | 10762(29%)         | 8600(23,2%)         | 1626 ( 4,4%)        | 72536         |
| VVA FUENTE        | 7845 (64,9%)         | 3200(26,4%)        | 725( 6%)            | 320 ( 2,6%)         | 23860         |
| VVA INFANTES      | 13023 (92,3%)        | 241( 1,7%)         | 0                   | 837 ( 5,9%)         | 27365         |
| <b>C. MONTIEL</b> | <b>232178(67,1%)</b> | <b>32672(9,4%)</b> | <b>54349(15,7%)</b> | <b>26832( 7,7%)</b> | <b>346031</b> |

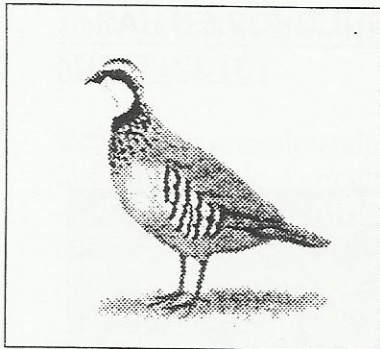
Fuente: Impresos 1T. Consejería de Agricultura y Medio Ambiente. Junta de Comunidades de Castilla – La Mancha.

- **Cultivos:** Tierras ocupadas por cultivos herbáceos, tierras ocupadas por cultivos leñosos, barbechos y otras tierras no ocupadas.
- **Pastos:** prados naturales, pastizales.
- **Monte:** monte maderable, monte abierto, monte leñoso.
- **Erial:** erial a pastos, espartizal, terreno improductivo, superficie no agrícola, ríos y lagos.

**Nota:** los porcentajes se han calculado sobre el total de cada municipio.



### EL RESPETO ES EL FIEL DE LA BALANZA



En plena temporada de la práctica de la caza y sus efectos revolucionarios, con su inicio en la semana de la Virgen del Pilar, hasta la primera decena de Febrero; que a tal fin se

moviliza en medio de la satisfacción y la añoranza de aficionados. Es lógico reconocer, que todo apunta al placer, potencial económico y esplendor de este deporte; cuando menos a disfrutar con la consecución de sus piezas cobradas a campo abierto y tremendas tertulias desafiantes, típicas y propias de un colectivo cada vez más numeroso, en detrimento de materia prima cinegética, que en su defecto más mermada. Al abrigo del respaldo estimulante, con argumentos fantasiosos y heroicos, apoyados incondicionalmente por sus confidentes, guardas, ojeadores y uno que otro racán o tacaño, con perspectivas de enchufes, propinas o gratitudes; mientras, el otro extremo, díganse la mar de propietarios privados, comunidad de aparceros o términos municipales, palpándose rencillas, polémicas o lo peor, conformismo, con el claro entender de, quítate tú que me pongo yo.

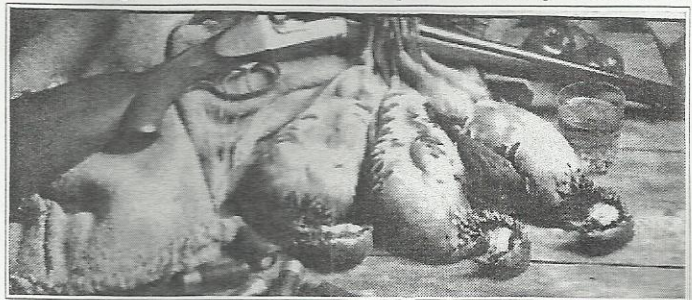
Para contrarrestar tendencias indiscriminadas, me urge hacer una proclama, en todos los frentes de vital importancia, tan actual como impropio, que todos conocemos y respondemos seduciendo a anarquía y negligencia.

En una lengua o franja de terreno, entre las Sierras de Alcaraz, Segura y una gran porción de Sierra Morena, Valle de Alcudia y esplendoroso Campo de Montiel, entre Castilla - La Mancha y Andalucía. Que daría lugar a adentrarse en la provincia de Albacete a Extremadura, sin justa medida a expensas de aleación. Todavía virgen en apariencia a efectos legales, vive con el gran temor de ser exterminada o fusionada con sus homólogas y, no obstante enemigas aves cautivas de repoblación, la inconfundible, la brava, la gallarda, la adicta perdiz roja, protagonista de mi queja.

Este encanto de ave, cuyo campo de acción va claudicando, por la escasez de sus habituales compañeras, y de ellas mismas se mostraba, aún estando en contacto permanente con el peligro, feliz

en su hábitat, sometida a acoso por sus depredadores usuales, que le hacían diseñar a diario espontáneas formas de protección y subsistencia, llegándoles a ambos la astucia del ser humano. Pero, más que astucia, se tornó en torpeza, a tenor de los resultados, con el aparente dicho, pan para hoy y hambre para mañana. Pues bien, se volvió el egoísmo en contra de nosotros, al ser superados por el ambicioso mercader de subastas; éste, en vista de nuestra insistencia machacona de típicos charlatanes de feria que suelen dar todo un lote por el precio de una sola prenda, aprovecharon la oportunidad y en su afán de dominio nos desmantelan y descartan nuestras reservas, con el beneplácito de guardas, dueños codiciosos y cazarrecompensas, haciendo bueno el refrán: "La avaricia rompe el saco".

El ser tajante supone decir, que nos encontramos en una zona privilegiada en este sentido y a la vez deprimida, lo cual se dan las circunstancias propicias a su máxima explotación de recursos: económicos, gastronómicos, de viabilidad y ocio. (Pero nuestra ignorancia nos frustra a rechazo común). Desde hace algún tiempo, tengo en mente un vasto plan, sin descartar aquel que le haya rondado por su cabeza: para el cual no me creo cualificado, pero sí reconecedor del sacrificio que entraña el proyecto, que exige esta abultada gestión. De formar una denominación de origen, de esta especie en peligro de extinción; habida cuenta de la categoría, remontada de tejido social y control de



conservación de espacio protegido, que supondría en estos páramos conseguirlo.

El cooperativismo da sensación de inteligencia, tolerancia y generosidad y se consigue a base de enteros culturales.

La caza, hoy por hoy, es seudónimo de riqueza, belleza y prestigio. Impliquémonos, antes que sea tarde en su equitativo efecto, todos los que se aglutinen al frente común de la sensatez, sin margen de maniobra.

El furtivismo este aparentado con pluralismo, incultura e irracionalidad mezquina, con



el apelativo, de pan para mí que los Santos no comen. Su adicción no es afición es obsesión.

Sería de necios pensar que no me mueve la peseta, sería injusto afiliarme en equipo desmesurado, con al renuncio de apetitosa gastronomía, reportada a manjar por estas latitudes; me duele quizás inconscientemente, que se diluya ecología, cinegética y medio ambiente.

Mirémonos todos en el espejo aún siendo opaco, que retrovisa a pura y esbelta naturaleza. No somos albaceas legítimos de este patrimonio hipotecado a semejanza.

El respeto es el fiel de la balanza, y entre ruidosos impactos y espesas nieblas de pólvora, se segrega la capa del silencio. Y el perdón no abastece a los pecados.

Daremos lugar que la carroña se revele a buitres.

Todos tenemos defectos en mayor o menor grado el que se piense perfecto, que se sienta equivocado.

D. Lillo.

### CONSIDERABLE POTENCIAL



Siempre que nos hemos planteado la necesidad del desarrollo integral de nuestros pueblos, de nuestra comarca, el Campo de Montiel, he tenido la inclinación de echar una ojeada al horizonte, a ese aparente ensueño donde se besan la tierra y el cielo, esta tierra en la que se nos pinta eterno. Y todo, para tratar de ver molinos, y no gigantes, donde hay molinos, y rebaños donde no había otra cosa que muchas ovejas armando polvareda en una misma dirección, que no ejércitos; es decir, para ver la realidad que tenemos ante nosotros, los mimbres con los que efectivamente podemos contar para entretejer nuestro desarrollo.

Y siempre se vislumbran con asombro dos factores determinantes a la hora de poner en marcha cualquier proyecto: el factor humano y la necesidad de conjugar los esfuerzos de esos recursos personales con los que se cuenta.

Con respecto al primero, dos colectivos me han llamado siempre la atención por su potencial contribución: los jóvenes y los jubilados. Hoy, aquí, me referiré a estos últimos pues recientemente tuve la sorpresa y la satisfacción de encontrarme esta noticia en el semanario *Canfali* (10-11-2000). "Se crea la Federación de Pensionistas del Campo de Montiel"

"El Parque Natural de la Lagunas de Ruidera fue escenario en días pasados para la asamblea constituyente de la Federación de Asociaciones de Mayores, Jubilados y Pensionistas "Campo de Montiel". Tomaron parte en la asamblea, 89 representantes de asociaciones de jubilados y pensionistas de dieciocho poblaciones de la comarca del Campo de Montiel; grupos que integran a más de 5.000 personas.

La Federación desarrollará sus actividades en el ámbito de la provincia de Ciudad Real y preferentemente, en su comarca de referencia. Entre sus fines contempla la defensa de los intereses de este colectivo ante las autoridades competentes, promover nuevas asociaciones locales, organizar actividades culturales y recreativas y aquéllas otras que repercutan en la calidad de vida de la población mayor." Citando más tarde la composición de su junta directiva a cuya cabeza está como presidente, Bernardo Valero Gallego.

Visto y leído lo cual creo que urge ponernos en contacto con dicha Federación para dar a conocer nuestros proyectos, aunar esfuerzos, (lo que hace referencia al segundo factor citado) y plantear la posibilidad de llegar a trabajar conjuntamente en temas concretos para favorecer el desarrollo de nuestra comarca y sus gentes.

Clemente Plaza Plaza  
Comisión de Prensa, Difusión y Relaciones Culturales



## ALHAMBRA: MOTIVO Y VIVENCIAS PARA LA NARRACIÓN

Continuamos con las averiguaciones encaminadas a aproximarnos a los autores y a los textos que de algún modo se vinculan al Campo de Montiel. En el número anterior de **LA RUTA** señalábamos una novela de Antonio Rodríguez Huescar en la que un área concreta de la comarca figuraba como ámbito por el que discutirían algunos capítulos. Los primeros pasos en esta modesta exploración parecen indicarnos que la narrativa no es un género que se prodigue entre autores del Campo de Montiel ni que, en principio, resulte un marco muy buscado para situar relatos de ficción. Nada debería desestimarse a la hora de introducirnos en el conocimiento de cualquier espacio. La narrativa, bien realizada, también puede contribuir a ello. El desarrollo ameno de un argumento, con el estudio de tipos y situaciones tributa una singular experiencia.

Conscientes del provecho que pueda reportar, recalamos en algunos escritos de **Jesús Sevilla Lozano**. Aunque nacido en Daimiel (1931), pasó la infancia en Alhambra. Recuerdos y vivencias de aquel tiempo y lugar

le sirven como materia digna de ser mostrada en forma de cuento o novela y libera de esos motivos mensajes morales o históricos. La actividad creadora de **Jesús Sevilla Lozano** es diversa. Además de la faceta de narrador, ha escrito poesía y colaborado en publicaciones periódicas. Recordamos las opiniones vertidas en columnas de prensa provincial. Con un correcto uso del comentario ha tratado temas cotidianos y de actualidad. Sus distintos trabajos han sido reconocidos con numerosos premios. Es fundador y director de la publicación local de Daimiel *Las Tablas*. Dicha vocación literaria la simultaneó, antes de jubilarse, con la profesión médica.



FORMACION ROCOSA EN EL CERRO DE ALHAMBRA.  
EL NOVIO DE LA MANZANA.

Detenemos la atención en aquellas obras que se localizan en el municipio de Alhambra y alrededores. En *Cuentos, sueños y leyenda de la Mancha* selecciona tres relatos explícitamente circunscritos allí. **Jesús Sevilla Lozano**, sin embargo, ha compuesto otros más con el transfondo de costumbres y vida de la localidad. A título particular destacaríamos la originalidad de *El Novio de la Manzana*. En este cuento el autor parte del sitio así conocido por los habitantes del pueblo. Es un despeñadero que ha motivado preciosas leyendas destinadas a explicar el origen de tal denominación. Él elabora aquella que habla del problema íntimo de un matrimonio sin descendencia. La tercera persona a la que implican, una mujer apodada la Manzana con las facultades mentales menguadas, queda embarazada del marido de la pareja protagonista. El temor a que desvele el embrollo presiona sobre la infeliz a fin de evitar que dé a luz al niño. Contrariada por semejante sugerencia padecerá un trágico desenlace en ese roquedal del cerro, en el que desde entonces el vecindario especula por... el novio de la Manzana. El ligero toque de humor y ternura con el que trata las circunstancias, aligeran el excesivo peso del dramatismo.

Bajo parecido tono discurre la novela *Alhambra y los Tuchas. Una historia del maquis*. Rememora los sucesos presenciados o mencionados en la niñez, cuando una partida de maquis merodeaba en aquellos contornos. El relato resulta atractivo, entre otras razones, por lo que alberga de testimonio y fondo documentado. La narración nos emplaza al mundillo escolar característico de la villa en la posguerra. Crea el cuadro de la población sumida en las más tradicionales ocupaciones agrícolas y ganaderas y que, afectada por las carencias y un cierto grado de aislamiento, siente alteradas las tareas rutinarias. Se debe a la inquietud causada por la banda clandestina. En sincronía a ello realiza una incursión imaginativa por el grupo de maquis. Traza el perfil de



continuación de **ALHAMBRA: MOTIVO Y VIVENCIAS PARA LA NARRACIÓN**

los integrantes y la mínima organización que establecen. Sondea los avatares que alteran aquella aspiración inicial que pretendía conducirles a modo de guerrilla política; las necesidades que obligan, en definitiva, a desviarles hacia el bandolerismo. Indaga también en los antecedentes, en la conexión con ideas radicales durante la Guerra Civil y los comportamientos atroces. Enumera, para concluir, el final truculento de cada personaje. Todo ello representado con el tipismo de la zona, sin rehuir expresiones propias de los lugareños.

La lectura de las mencionadas historias alumbran un poco más de comprensión hacia esta demarcación que consideramos próxima. Conducidos por el antiguo arte de contar nos hemos sumergido en las anécdotas, en las vivencias comunicadas. Ha sido merced al oficio narrativo de Jesús Sevilla Lozano. El escenario: el pueblo de Alhambra. Las entrañas y cimientos de la zona han reservado valiosos vestigios que hablan de tiempos remotos. Son variadísimos, casi representan todas las secuencias del devenir histórico. Y diríamos que estos relatos vienen a añadirse a la abigarrada memoria de sus parajes.

*Adolfo Piñero Sánchez*

**Bibliografía citada:**

*Cuentos, sueños y leyendas de la Mancha*

Jesús Sevilla Lozano  
Edición del área de cultura Exma. Diputación  
Provincial de Ciudad Real.  
ISBN. 84-7789-064-1

*Alhambra y los Tuchas. Una historia del maquis.*

Jesús Sevilla Lozano  
Editorial certamen. Colección novela.  
ISBN. 84-85450-11-6

*Con la finalidad de intercambiar información, recibir sugerencias u opinión respecto a autores del Campo de Montiel indico la siguiente dirección de correo electrónico: ADOLPISA@teleline.es*



CERRO DEL CASTILLO.  
PARTE DEL CASERÍO DE ALHAMBRA AL FONDO.

**PAISAJES DEL CAMPO DE MONTIEL**

*Fragmentos extraídos de la novela Alhambra y los Tuchas. Una historia del maquis. De Jesús Sevilla Lozano*

“(...) aparecen allá a lo lejos las luces de Alhambra, todos conmovidos por un mismo resorte, se desprecian en seguida viendo con satisfacción que en efecto, allá a lo lejos se divisa el pueblo: aislado, erguido sobre la llanura inmensa, aguerrido y orgulloso en su cerro, protegido por los grandes peñascales de la borbotija, del Novio de la Manzana, del Calvario...”

Pasan con cierta rapidez por los Almendros, la casilla de los peones camineros, los puentes del río y ya por fin llegan a los aledaños del pueblo, con sus eras rodeando el cerro, el castillo al fondo, la bodega de Mateo y el pozarrón a la derecha; luego las escarrilás y sus bolos y finalmente la cuestecillas de las escuelas, que desembocan en la plaza grande del pueblo.”

\* \* \*

“La villa, enclavada en un cerro alto y grande, parece un enorme trasatlántico anclado en las infinitas llanuras de la Mancha. Tiene al lado, en otro cerro muy próximo, un pequeño castillo que le ha dado prestigio y solera. Pero el mismo pueblo es por su orografía otro castillo más. Su historia lo confirma, pues ha sido cabeza de región desde tiempos remotos, y hasta la montaña cercana lleva su nombre: Sierra de Alhambra.”



## QUEVEDO Y EL CAMPO DE MONTIEL (y II)

(Del discurso de José M<sup>a</sup>. Lozano Cabezuelo)

Su propensión a las frases agudas, a las profundas sentencias, al estilo cortado y lacónico, y su amor al estoicismo y al conceptismo, heredado de lecturas de Epícteto y Séneca, le llevan a terminar de traducir y comentar en Vva. de los Infantes el día 12 de agosto de 1633 el libro **De los remedios de cualquier fortuna**, de Lucio Anneo Séneca, filósofo estoico.

En Infantes terminó y firmó **La execración contra los judíos**, el 20 de julio de 1633 y prologó en el año 1631 la **Eufrosina**, comedia atribuida a Jorge Ferreira de Vasconcelos, traducida del portugués al castellano por Fernando de Ballesteros y Saavedra, muy amigo de Quevedo aunque nacido en Villahermosa, pasó casi toda su vida en Infantes; era regidor y capitán de infantería de las milicias del Campo de Montiel. Escribió también el capitán, otras importantes obras: "Observaciones a la lengua castellana" y "El Regidor Cristiano".

Además de las obras reseñadas, escritas en el Campo de Montiel, hay otras en las cuales la influencia manchega se hace patente en D. Francisco, éste es el caso de tres obras primordialmente: **El cuento de cuentos**, **el testamento de Don Quijote** y sobre todo **la vida de fray Tomás de Villanueva**, donde expresa la devoción que le tenía al santo de Infantes.

**El cuento de cuentos**, que data de 1626, es en palabras de Astrana Marín: "*una composición ingeniosa, un maravilloso juego de rompecabezas, matizado de chistes, de muletillas, de bordoncillos, frases hechas, idiotismos, hipérbolos y sonosonetes, proverbios vulgares, disticos famosos y expresiones afortunadas en que no tiene rival la lengua de Castilla*". Indudablemente la influencia es clara, no olvidemos que todas estas clases de palabras vulgares son propias de pueblos, pueblos que en pleno siglo XX poseen este léxico; cuanto más en el siglo XVII.

El testamento de don Quijote más que influencia manchega lo que trata es de ambiente manchego, el típico hidalgo manchego hace su testamento repartiendo sus riquezas entre las personas más allegadas a él. Es un testamento fantástico, no propio del que incluye el libro de Cervantes, incluso en el Testamento de Don Quijote de Quevedo, el hidalgo le da a su escudero las ínsulas prometidas y que él ha conquistado.

En la vida de fray Tomás de Villanueva, que data de 1620, Quevedo nos legó una serie de episodios relatados con familiaridad encantadora."

"D. Francisco, amén de destierros y pleitos, venía a estos lugares del Campo de Montiel por su propia voluntad y muy a gusto, ya que el ocio y la paz de estos paisajes le venían estupendamente a su incesante actividad. Así lo atestigua el propio Quevedo en varios poemas aquí escritos.

En 12 de Septiembre de 1628 escribía a Lucas Van Torre desde Infantes una bellísima carta en latín, describiéndole su vida en este retiro; de la cual entresaco estos elegantes párrafos: "*Aquí los días se deslizan con lentitud, asistimos a la fuga insensible de las horas, los alimentos son abundantes y baratos, y gozamos sin remordimiento y casi de balde de los placeres de la Naturaleza. No conocemos la concupiscencia, ignoramos las tentaciones y el pecado; pero en medio de esta parquedad, no soy pobre, antes desembarazado de cuanto es impuro. Perder estas mancillas no es perder nada, sino adquirir. Confieso que mi ausencia que hace disipar una gran parte de mi fortuna y de mis rentas; pero me refugio en la doctrina de los estoicos como en un puerto, por temor de que la inclinación a las cosas indiferentes no venga a turbar la tranquilidad de mi alma*".

Y en otro párrafo precedente, jugando del vocablo: "*Los jueces me han condenado a destierro de la Corte; yo a ellos a permanencia en la Corte y en la cortedad*".



Manifiesta quizá como ningún otro, la permanencia en este lugar del hombre interior, del poeta, el soneto: "*Retirado en la paz de estos desiertos...*"

En carta que remite a un doctor de la Corte, ya entrado el estío de 1613, que preguntaba a nuestro poeta las causas de haberse retirado a Madrid, decía:

*Yo me salí de la Corte / a vivir en paz conmigo;  
que bastan treinta y tres años / que para los otros vivo.*

*Si me hallo, preguntáis, / en este dulce retiro,  
y es aquí donde me hallo, / pues andaba allá perdido.*

*No nos engaitan la vida, / cortesanos laberintos,  
ni la ambición ni soberbia / tienen por acá dominio.*

*Los taberneros de acá / no son nada llovedizos,  
y así hallarán antes polvo / que humedades en el vino.*

*De plata son estas breñas; / de brocado estos pellicos;  
ángeles estas serranas; / ciudades estos ejidos.*

Mucho antes de las modernas promociones turísticas ya Quevedo nos rindió un alto servicio, inestimable, turísticamente hablando, para fomentar el conocimiento de esta zona, -todavía no suficientemente conocida- a través de un personaje tan estrechamente relacionado con ella. Pensamos que no lo estamos aprovechando como sería de desear.

No obstante don Francisco de Quevedo y Villegas escoge La Mancha para escenario de su postrera meditación. Y decide hacerlo aquí, en este convento.

Para finalizar me voy a permitir leer un artículo, con nuevos añadidos, publicado no hace mucho en "Balcón de Infantes", al respecto:

Quevedo, lírico cristiano enorme, preso del dolor físico y de la angustiada desolación del alma, busca refugio y esperanza para sus últimos días en la religiosidad que le proporciona el convento de Santo Domingo. Allí se instala en una celda que hoy conserva, prácticamente intacta, la misma estructura que en el momento de su construcción en el siglo XVI, lo que le confiere un sabor recoleto y entrañable. Su visita siempre me produce una honda e inefable melancolía. Tiene esta celda la virtud de abrir en el sentimiento un ancho capítulo de expectación, una reposada complacencia que casi no deja respiro.

Rastreo en el apretado espacio los sentires del poeta y, percibiendo su presencia, no es que el corazón lata de forma distinta, no late, sufre o goza de una parada lírica y oigo con los ojos al admirado maestro.

Aquí recuerdo a D. Francisco, llegado a la cumbre y contemplo los pasos que fue dando durante su azarosa vida, ensimismándome en su ayer:

(Me veo reflejado: / me río y me doy miedo). Yo soy Quevedo, el de los cien ojos -cual Argos- / el creador de gozos y palabras; / estoy aquí, aherrojado, / llagados los tobillos, tumefactas heridas, / contemplando el paso de los días / a través de estos debilitados ojos. / -Las políticas no se conformaron con mi sentir- / Añoro los amores, recuerdo alegres días: gozados fueron... / Soy así; duro y jocosos, / blando y muy serio, / utópico y bien real. / No soy contradictorio. / Soy Quevedo, / el buscador de filtros mágicos, / fui joven con canas en el espíritu, / de natural belicoso. / -Me veo entre barrotes- / He amado la vida. A la muerte me acerco / pausadamente, con silencio. / Amante soy de todo lo creado, / enemigo del miedo. / Si no la tengo fuera, / busco la libertad dentro de mí / y en ella me refugio: planteo la batalla, / el ajedrez entero, / la lucha por completo. / He sido. Estoy siendo. / Me veo en el espejo: / Hasta de mí me río, / y también me doy miedo.

El susurro quevediano que se respira aquí en la celda de Santo Domingo, enciende en mí el soplo lírico, y compruebo que nuestro querido poeta no se ha perdido estérilmente entre las brumas del tiempo. □



MIÉRCOLES, 13 DE DICIEMBRE DE 2000

## RECORTES DE PRENSA

Lanza •

## VALDEPEÑAS

A TRAVÉS DE UNA CONVOCATORIA UNILATERAL DE LA MANCOMUNIDAD DE SERVICIOS DEL JABALÓN

## Se constituye la Asociación para el Desarrollo de Montiel y de Calatrava

JAVIER SALINAS  
VALDEPEÑAS

En la tarde noche de ayer se constituyó, aunque no sin problemas previos, disputas, insultos y descalificaciones, la Asociación para el Desarrollo de Campo de Montiel y Campo de Calatrava, que deberá regir el futuro de los fondos Leader Plus de la Unión Europea durante los próximos seis años, fondos que se elevarán, con toda probabilidad, a los 3.000 millones de pesetas.

Parecía, así estaba confirmado, que sería el este próximo sábado, día 16 de diciembre, cuando se celebraría una reunión para constituir la asamblea de la Asociación. Así constaba en el acta de la anterior reunión celebrada hace dos semanas.

Sin embargo, el presidente de la Mancomunidad de Servicios del Río

Jabalón, Eusebio, Guijarro, convocó en nombre de la propia Asociación, de forma unilateral, a las asociaciones y ayuntamientos que había ratificado los estatutos con anterioridad, o lo que es lo mismo, se quedaron fuera de la reunión pueblos del Partido Popular y asociaciones como Comisiones Obreras, CEOE-CEPYME, la Asociación de Empresarios de la Comarca de Valdepeñas, Asociación de ganadores, ASAJA, es decir, según afirmó el alcalde de Valdepeñas, Rafael Martínez de Camero, que sí estaba convocado pero decidió abandonar la reunión y por lo tanto rehusó formar parte de la Asociación. El 70 por ciento del tejido asociativo.

La reunión, fijada para las seis de la tarde, comenzó con un sinnúmero de intervenciones de los representantes que, a pesar de no estar convocados

quisieron tomar la palabra. En este sentido hablaron los alcaldes de los pueblos de Valdepeñas, Villanueva de los Infantes o Villahermosa, así como de algunos representantes de los colectivos antes citados. Tacharon la reunión de "encerrona", de un encuentro que "sirve para hurtar los derechos de la sociedad, los derechos de los no avisados".

Todos ellos lamentaron que Guijarro, a título personal, haya decidido adelantar la fecha prevista y además no llamar a todo el tejido asociativo e institucional que durante meses ha estado negociando para la constitución de la Asociación para el Desarrollo del Campo de Montiel y Calatrava.

Durante más de una hora, se sucedieron intervenciones entre los afines a Manserja y los no afines o excluidos, intervenciones muchas de

ellas subidas de tono y en las que brillaron, precisamente por su ausencia, los talantes democráticos de más de uno.

De Camero acusó a Guijarro de actuar "a golpe de partido", de Partido Socialista, mientras que los representantes de algunas asociaciones hablaban de "cacicada" de Manserja al tiempo que denunciaban actitudes que no conducen a nada positivo.

La lluvia de críticas, los comentarios unos más elevados que otros y la retirada final de casi todos los excluidos, no alteraron en absoluto a Guijarro que recordó que una asociación la pueden formar tres y en este caso cuanta con el beneplácito de un total de 18 Ayuntamientos. También quiso dejar claro que han sido muchos los días pasados, el tiempo transcurrido para que cada

uno de los ayuntamientos e instituciones hayan podido aprobar los estatutos.

Una vez retirados todos los colectivos no convocados (tampoco, por supuesto, estábamos allí convocados por los medios de comunicación), a excepción del representante de FECVAL, Ramón Bolaños, y cuando nada hacía presagiar ninguna nueva espectacular. El propio Ramón Bolaños, casi cuando se marchaba, tomó la palabra para denunciar la situación, para decir que no quería tomar parte en este tipo de actuaciones "propias de mentes anormales". Esta última afirmación disparó los ánimos de los presentes. Unos le dijeron que se atreviera a decir eso en la calle, otros profirieron insultos. Eusebio Guijarro, cortesmente, pidió al representante de los empresarios de Valdepeñas que abandonara la reunión a la que ni tan siquiera había sido invitado. Ramón Bolaños dio media vuelta y se fue.

Seguidamente dio comienzo, pasaban ya las 19:30 horas, la reunión para la constitución de la Asociación para el Desarrollo de Campo de Montiel y Calatrava, pero con la ausencia de algunos municipios y de varias asociaciones. □

SÁBADO, 16 DE DICIEMBRE DE 2000

VALDEPEÑAS

Lanza • 25

GUIJARRO: "CONVOCAR UNA REUNIÓN PARA CONSTITUIR UNA ASOCIACIÓN ES LEGAL"

## La Asociación del Campo de Montiel y Calatrava sigue adelante

JAVIER SALINAS  
VALDEPEÑAS

En la noche de ayer, el actual presidente de Manserja, Eusebio Guijarro, presentó junto al vicepresidente, Juan Félix Atiénzar, la Asociación para el Desarrollo de Campo de Montiel y Calatrava, colectivo que ayer mismo fue registrado formalmente y que está constituido por 18 ayuntamientos y 20 asociaciones de estas dos comarcas.

La convocatoria de ayer sirvió ante todo para dar luz a la situación un tanto oscura generada, sobre todo desde el 1 de diciembre, con la primera reunión para constituir la asamblea. Guijarro recordó que hace unos meses él y el alcalde de Valdepeñas, Rafael Martínez de Camero, consensuaron unos estatutos, estatutos que al parecer contaban con el apoyo del resto de los pueblos del PP (como Infantes o Villahermosa) y de todas las asociaciones en principio integrantes.

## 1 de diciembre

El pasado 1 de diciembre se acordó una reunión con todos los implicados para constituir formalmente la asamblea, reunión fallida de la que LANZA dio buena cuenta. Dimes y diretes y unas voces más elevadas que otras que dieron al traste con la constitución de la asamblea, tarea que debe ser rápida para llegar a los



Eusebio Guijarro y Juan Félix Atiénzar, ayer durante la rueda de prensa

fondos Equal (se revisan en febrero) y a los Leader (en marzo). Tras esta reunión se habló de un nuevo encuentro para formalizar la Asociación, que quedó estipulado para hoy sábado. Sin embargo, como dijo Guijarro, esta fecha no se oficializó por lo que, y para evitar una tarangana similar a la del día 1 de diciembre, decidió adelantar tiempo y con-

vocar unos días antes a aquellos colectivos y ayuntamientos que habían aprobado los estatutos en principio consensuado, es decir, los que estaban, según dijo, el presidente de Manserja y también de la Asociación, por la labor de crear, de construir, y no de destruir. En este sentido, Guijarro dijo ayer que "convocar una reunión para consti-

tuir una asociación es absolutamente legal" por lo que no entiende calificativos relativos a una supuesta inconstitucionalidad.

Finalmente, hay que resaltar que esta Asociación, que ni cuenta en principio con Valdepeñas, está compuesta por un consejo director constituido por 10 ayuntamientos y 10 entidades. □

Hoy se celebra la Gala Flamenca de Navidad

LANZA  
VALDEPEÑAS

Esta tarde, a partir de las 20:30 horas, tendrá lugar en el Teatro Auditorio de Valdepeñas, bajo entrada gratuita, la Gala Flamenca de Navidad organizada por la Asociación Cultural "Empuños Flamencos" bajo el patrocinio de la Concejalía de Festejos del Ayuntamiento de Valdepeñas.

En este evento musical interviendrán según se refleja en el programa, Eva María y su cuadro de baile, el cantaor Jesús Jiménez de Málaga, y el niño Israel Fernández, ganador del primer premio en el concurso de Televisión Española "Tu gran día". El toque subirá al escenario José Antonio Conejo "El niño Chaparral" de Málaga.

Por otra parte, el domingo, a las 19:00 horas, y bajo la organización de la Peña Cultural del Santo Cristo, se celebrará una nueva edición del Certamen Provincial de Villancicos, en el que intervendrán grupos de Ciudad Real, Puertollano y Valdepeñas, entre otros.

Estos dos eventos forman parte de la programación de Navidad del Ayuntamiento, que precisamente hoy sábado se inicia en la localidad. □



AYER MANTUVIERON LA ANUNCIADA REUNIÓN EN MANSERJA

# Los 'excluidos' plantean otros estatutos para la gestión de los Leader +

JAVIER SALINAS VALDEPEÑAS

Ayer se celebró un nuevo episodio del culebrón relativo a la Asociación para el Desarrollo de Campo de Montiel y Campo de Calatrava con el desarrollo, en el Centro de Empresas de Manserja, de una reunión (esta si notificada a los medios de comunicación) en la que se dieron cita cuatro alcaldes y una nutrida representación social de estas dos comarcas, reunión que se acordó en un pasado encuentro celebrado el 1 de diciembre.

Ayer mismo informaba este medio de comunicación sobre la constitución formal de la Asociación del Campo de Montiel y Calatrava, integrada por 18 ayuntamientos, Manserja y 20 asociaciones, es decir, todas aquellas instituciones y colectivos que, transcurrido un tiempo, habían aprobado unos estatutos en principio consensuados entre todas las fuerzas, tal y como indicaron hace unos meses tanto el presidente de Manserja, Eusebio Guijarro, como el alcalde de Valdepeñas, Rafael Martínez de Carnero.

En la mañana de ayer, se reunieron los "excluidos" o los que no quisieron aprobar esos estatutos (a excepción del Ayuntamiento de Valdepeñas, que los aprobó incluso en

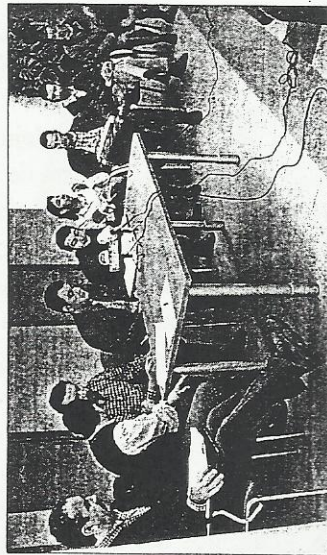


Imagen captada durante la reunión celebrada ayer

Seguidamente, el alcalde de Villahermosa procedió a la lectura de unos estatutos alternativos a los aprobados el pasado martes, estatutos que hablan de una nueva sede pero se centran en fines similares: gestión de los fondos Leader Plus.

En este encuentro también hubo referencias a la actitud tomada por Manserja y sus aines y explicaciones de Ramón Bolaños ante sus más que sonadas afirmaciones relativas a unas supuestas "mentes anormales". En definitiva, la ruptura sigue presente y, la gestión de los fondos Leader es ya inminente. □

Allí, y tras 25 minutos de retraso, comenzó lo que fue una asamblea en la que estaban representados de múltiples colectivos, entre ellos, empresarios, agricultores, jóvenes, mujeres, culturales, etc, colectivos de gran trascendencia en las dos comarcas.

Entre todos formalizaron una mesa de trabajo, presidiada por el actual presidente de los empresarios de Valdepeñas, Ramón Bolaños, y vicepresidida por Rafael Martínez de Carnero. También se nombraron varios vocales, todos ellos de las asociaciones presentes.



Los representantes de la Mesa nueva asociación mostraron su entendimiento con la constitución martes por el presidente de M

Si no hubiera acuerdo, Valdepeñas estudiaría su continuación en MANSERJA

## El fin de la nueva asociación es crear un grupo de acción local

Ramón Bolaños, Rafael Martínez de Carnero y Francisco Patiño, presidente, vicepresidente y secretario respectivamente de la Mesa constituyente de la Asociación para el Desarrollo de Campo de Montiel y Calatrava, que existe de forma paralela a la liderada por Manserja, pidieron ayer entendimiento dejando a un lado los intereses partidistas.

### La Tribuna

La Asociación para el Desarrollo del Campo de Montiel y Calatrava salida de la Asamblea del pasado sábado (aunque estaba registrada desde el día 12 de diciembre) aboga por el entendimiento mutuo con la que abanderó el presidente de Manserja, Eusebio Guijarro, compuesta por los Ayuntamientos socialistas de la mancomunada y alguno del PP, así como por alguna parte del tejido asociativo comarcal.

De lo que se trata, aseguró el Alcalde de Valdepeñas, es de "ser consecuente con el tejido socioeconómico de la comarca" en el sentido de que la representación empresarial es para este grupo, fundamental de cara al correcto aprovechamiento de los Fondos Leader Plus de 3.000 millones de pesetas. De Carnero aseguró "que los políticos no tenemos que pin-

tar nada", refiriéndose a la parcialidad de la Asamblea del pasado martes, convocada por Guijarro, (una parte más de las interesadas, sin representatividad legítima) por la escasa con vocatoria de empresarios. El Alcalde de Valdepeñas manifestó que se convocaría otro pleno para aprobar los nuevos estatutos, ya que los que están aprobados son los primeros, los no sometidos a modificación.

Igualmente señaló que, de no llegarse a un acuerdo con "la otra asociación", no me planteo seguir o no en Manserja de momento, pero si no se llega a un acuerdo y se pierden 3.000 millones para la comarca, habría que pensárselo".

### Los nuevos estatutos

Tras manifestar su rechazo a intereses partidistas, comarcales o personales, Patiño hizo un ligero repaso por los estatutos



Miembros de la Mesa de trabajo.

M.C.V.A.

aprobados, que estipulan que no habrá cargos vitalicios en la asociación y que además no estarán remunerados. Igualmente contemplan una representación del 60 por ciento de la parte socioempresarial y un 40 de la

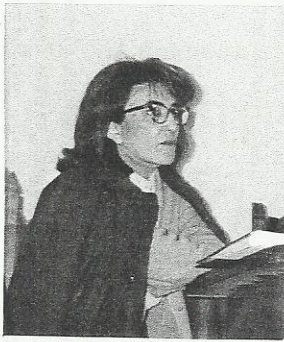
institucional. Las Asambleas serán abiertas y las suscripciones no se cerrarán. Velarán por una absoluta transparencia, especialmente en la contratación del personal técnico y la sede será la de Feceval.

### PROCESO DE CREACIÓN DEL GRUPO DE ACCIÓN LOCAL

En nuestro afán de informar con objetividad sobre este tema, insertamos en ésta, y en la página anterior, recortes de prensa provincial que han llegado a nuestras manos hasta el momento del cierre. Como veis, hasta ahora, una penosa historia. Algunas conductas, tan poco edificantes, que están poniendo en serio peligro una gran oportunidad de desarrollo para nuestra Comarca. Tales conductas parecen motivadas, más por defender intereses particulares que los intereses generales de la Comarca, por lo que para enmendarse, no surtiría efecto utilizar la técnica que los conductistas llaman: "Retirada de atención". Así pues, para que los desaguisados no se prolonguen, yo confío en que intervendrán quienes están obligados a intervenir, ya que la distancia y ausencia de intereses personales, permiten aconsejar conductas más razonables.



## COMISIÓN DE INVESTIGACIÓN SOBRE PATRIMONIO HISTÓRICO ARTÍSTICO



En la asamblea general de la asociación celebrada el pasado día 9 de diciembre en la solana, presentamos las actividades que queremos realizar enfocadas a conseguir nuestro objetivo, de dar a conocer el patrimonio histórico artístico del Campo para evitar su destrucción y por el contrario favorecer su conservación.

Nuestro compañero Luis Riaza ha organizado una ruta turística por el Campo, para una agencia de Madrid y pretendemos que proyecte otras más y todas ellas se vean en un futuro próximo, recogidas en una guía turística.

Otra tarea que nos hemos propuesto, es la de conseguir financiación, para la restauración y mantenimiento del patrimonio que aún se conserva. Lo mas inminente es la restauración del monumento de Semana Santa, y algunos pórticos de casas de Villahermosa, para lo cual hemos contactado con distintos estamentos, uno de ellos es la facultad de bellas artes de Madrid, otro es el sector bancario y algún otro que nos queda por visitar.

En Alhambra, un grupo de miembros de la asociación está realizando gestiones para conseguir la conservación y divulgación de los restos arqueológicos que poseen y los que aun les quedan por descubrir, que como todos sabemos, son de una gran importancia, tanto por la cantidad como por la calidad.

En Albaladejo, Don Daniel Lillo está volcado en la tarea de indagar y dar a conocer el patrimonio cultural de este lugar. No sólo los restos arqueológicos, con sus magníficos mosaicos, sino que también se interesa por cualquier manifestación artística como es el folclore, la gastronomía, y todas aquellas costumbres, algunas ya perdidas, que forman parte de nuestra idiosincrasia.

En Tomelloso, Don Andrés Naranjo se recorre, con su maquina de fotos en ristre, los caminos del Campo, plasmando todos los rincones históricos, geográficos y artísticos que encuentra a su paso. Fruto de su trabajo es la guía que ya tiene publicada y las que publicará.

En La Solana contamos también con dos compañeros infatigables Don Paulino Sanchez y Don Luis Romero de Avila, que como pudimos comprobar el día de la asamblea, están desarrollando una gran labor tanto de investigación, como de divulgación de su historia y patrimonio. Don Paulino. nos dio una interesante conferencia sobre la historia de La Solana y Don Luis nos mostró su exposición de fotografía del Campo de Montiel.

Espero que esta dinámica continúe y se extienda por todos nuestros pueblos propiciando así el resurgimiento histórico y cultural del Campo de Montiel.

Quiero mencionar, para los que no se hayan enterado, que en el Santuario de Nuestra Señora de Luciana, en Terrinches, ya se puede visitar el retablo renacentista, que ha sido restaurado recientemente.

María Amelia Piñero Bustos

Rte. ASOCIACIÓN AMIGOS DEL CAMPO DE MONTIEL  
C/ Santa Ana 18  
13332 Villahermosa (Ciudad Real)