



LA RUTA

“Y comenzó a caminar por el antiguo y conocido Campo de Montiel. Y era la verdad que por él caminaba”
(1ª PARTE, CAPÍTULO II)

Revista de la Asociación Amigos del Campo de Montiel | Número 49 | Enero 2024 | D.L.: CR 552/99

SUMARIO

- Editorial..... 2
- El nacimiento del río Guadiana 3
- Costumbres y tradiciones de Torrenueva..... 6
- Firma del hermanamiento con Asociación Amigos del Telégrafo de España 10
- La Asociación Amigos del Telégrafo de España visita Ciudad Real 12
- II Jornadas Quevedianas 13
- Teatro en el Campo de Montiel 18
- XIII Caminillo de Santiago.....21
- Asociación Cruz de Santiago.....22
- Restauración del tejado de la iglesia parroquial de Villahermosa...24
- Resultados de las elecciones municipales de mayo 2023 en el Campo de Montiel26
- Ficha de Villanueva de los Infantes 27

Edita: Asociación de Amigos del Campo de Montiel

Domicilio social:

Pretorio 6, 13332 Villahermosa. C. Real

Coordinadores de la Edición:

Juan José Sabio / Guadalupe Díaz

Redacción:

Quintiliano Gallego

Daniel Lillo

José M^º Lozano Cabezuolo

Pedro Díaz Muñoz

María José Manzanares

Diseño:

Carlos Barraquete | www.barraquete.com

Colaboraciones:

Deben ir firmadas con nombre o seudónimo. La Redacción de La Ruta debe conocer nombre, apellidos y DNI de los autores.

Deberán enviarse por correo electrónico a la dirección asociacion.acmontiel@gmail.com

Las opiniones vertidas en los distintos trabajos de La Ruta son responsabilidad exclusiva de sus autores, y no tienen por qué coincidir necesariamente con el criterio mantenido por la Redacción de esta revista

Afiliación:

Forma parte de los amigos del Campo de Montiel, afiliándose a nuestra Asociación por 12 euros al año.

Colaboran en la edición de esta revista:

La Solana, Diputación de Ciudad Real y Ayuntamientos de Albaladejo, Alcubillas, Fuenllana, Montiel, Cózar, Villahermosa y Almedina.

El Nacimiento del río Guadiana

por **Enrique Luengo**



Guadiana desbordado antes de Luciana

El Guadiana es el río estrella del juego del escondite hidrológico español. Incluso para decir que alguien aparece y desaparece a voluntad, se dice de él que es un Guadiana. Para tratarse de un accidente geográfico, esto es toda una curiosidad científica y, de hecho, la polémica sobre este huidizo río, aún sigue vigente.

Como en la reciente presentación del magnífico libro de fotografías de Manolo Toribio, “Guadianas”, no existe uno, sino muchos Guadianas: un Guadiana Viejo, un Guadiana de Daimiel, un Gua-

diana de Ruidera, un Alto Guadiana, un Bajo Guadiana, un Guadiana Seco, un Guadiana Desbordado, un Guadiana Despojado,...y en esto último andamos, en un río que por la sequía y el enorme consumo hídrico de la agricultura manchega, desaparece años enteros o en ciertas épocas del año, recorriendo sus afluentes y él, su lecho completo, solo en épocas excepcionalmente húmedas.

Así lo vimos en 2012 a finales de invierno y en primavera, donde se podrían completar casi 800 km. desde el nacimiento del Pinilla, hasta Ayamonte, mostrando

▶ Continúa en página 3

Con el deseo de un feliz y próspero Año 2024, tenemos el gusto de compartir con vosotros este nuevo número de la revista LA RUTA.

Gracias al acuerdo entre nuestro socio Carlos Barraquete y nuestra Asociación, de ahora en adelante, nos encargaremos de dar contenido a un nuevo apartado de la web del Campo de Montiel titulado "Nuestra Tierra", cuyo contenido lo componen artículos divulgativos de diferente índole sobre nuestra Comarca. La web elcampodemontiel.es fue creada por iniciativa de Carlos Barraquete hace unos años y sigue siendo la web de mayor calidad por su estética y contenido; está traducida a varios idiomas y cuenta con un nuevo apartado en el que señala las principales fiestas que se celebran en nuestros pueblos. Os animamos a que consultéis esta web y así podáis conocer todos estos artículos que periódicamente vamos publicando. Incluso si tenéis interés en que publiquemos algún artículo en el nuevo apartado "Nuestra Tierra", nos los podéis enviar a nuestra dirección asociacion.acmontiel@gmail.com

En cuanto a actualidad en la región, a principios del otoño se eligió en Asamblea la nueva Junta Directiva de la Asociación de Desarrollo Local Tierras de Libertad, que gestiona los fondos europeos Leader e Interreg destinados al desarrollo rural de zonas como la nuestra. El nuevo presidente es el Alcalde de Puebla del Príncipe y, en concreto, a las asociaciones culturales nos representa El Hogar del Jubilado de Puebla del Príncipe. Deseamos que esta nueva Junta Directiva trabaje con rigor y responsabilidad, siguiendo criterios justos para que los fondos que distribuya hagan de nuestra Comarca un territorio con más posibilidades de desarrollo y más atractiva para la inversión y la creación de empleo.

Este nuevo número de LA RUTA incluye un contenido variado en el que destaca en el tema medioambiental, un artículo sobre el nacimiento del río Guadiana, del geógrafo Enrique Luengo. En el ámbito cultural damos cuenta de dos iniciativas: una obra de teatro nacida en Torre de Juan Abad que reúne a actores y técnicos de diferentes

pueblos de nuestra comarca, con una puesta en escena también itinerante y un guión gestado en Infantes que tiene como hilo conductor a Quevedo; es un precioso proyecto que vertebramos nuestros pueblos y, sobre todo, une a su gente. Esta obra se ha incluido dentro de la programación de las II Jornadas Quevedianas de Torre de Juan Abad, una celebración que ya ocupa un lugar importante en nuestra Comarca. La otra iniciativa es el Caminillo de Santiago, en La Solana, para conmemorar la celebración de nuestro patrón Santiago y difundirlo entre la población escolar. Relacionado con las tradiciones, publicamos un extracto del compendio que allá por los años cuarenta del siglo pasado, hiciera el secretario del Ayuntamiento de Torrenueva sobre las celebraciones en este pueblo y que ha recuperado Carmelo Cruz, familiar de nuestro socio Ángel Simón. Al ser un artículo mucho más largo, lo publicaremos en toda su extensión en la web elcampodemontiel.es, en el apartado de "Nuestra Tierra" que ya hemos citado más arriba. También en las tradiciones se enmarca la labor de la Asociación Cruz de Santiago, que va mucho más allá de ser un mero grupo de folclore, pues recupera tradiciones, fiestas y vestimentas y las difunde a generaciones más jóvenes. También damos cuenta del acto de hermanamiento entre nuestra Asociación y la Asociación de Amigos del Telégrafo de España, y del viaje que esta Asociación realizó a nuestra Comarca la pasada primavera. La ficha cultural que publicamos está dedicada a Villanueva de los Infantes y la han realizado Kiko y Pedro Reyes Moya y con ella terminamos la serie de fichas dedicadas a cada uno de los 23 pueblos del Campo de Montiel. También publicamos los resultados de las elecciones municipales del pasado mes de mayo.

Por último, repetimos la publicación del artículo sobre las obras de restauración del tejado de la iglesia parroquial de Villahermosa que nos envió María Isabel Rodríguez Rodríguez. Lo hacemos como homenaje y recuerdo a esta joven trabajadora y comprometida que, llena de vida y de ilusión, nos dejó prematuramente. Nuestro reconocimiento a ella y nuestro cariño a su familia.

► su agua en superficie y recorriendo el Canal del Prior o Guadiana Viejo, desde la salida del Pantano de Peñarroya, donde terminan las lagunas de Ruidera, hasta la junta de los Ríos, con el Gígüela y el Záncara, al sur de Alcázar de San Juan, y de ahí hasta las Tablas de Daimiel, donde se juntaba con el agua procedente de los Ojos del Guadiana que son un rosario de manantiales que nacen, los primeros, a poco más de 15 kms al este de las Tablas de Daimiel. En ese momento no cabría ninguna duda de cuál era el Guadiana y cuál su cabecera, pero a lo largo de la historia, el mayor caudal y más continuo siempre fue, con diferencia, el que nacía en los Ojos del Guadiana, verdadero nacimiento del Guadiana, aunque las extracciones agrícolas los hayan tenido 40 de sus últimos 50 años, completamente secos.

Para los romanos que vivieron en una época cálida y seca parecida a la actual, el concepto de río principal era aquel de mayor cauce continuo y permanente que en el caso del Guadiana solucionaron estableciendo su nacimiento en las lagunas de Ruidera, a cuya salida se filtraba en la llanura manchega para renacer en los Ojos del Guadiana, a 610 m. de altura.

Así lo estableció Plinio el Viejo y así lo estudié yo en mi infancia, aunque posteriormente quedó demostrado claramente que lo que nace en sus Ojos, es resultado del rebosamiento del gran acuífero subterráneo de la llanura manchega, recogiendo éste el agua que se filtra en ella procedente de cientos de arroyos, el de infiltración directa de las precipitaciones y, por supuesto, el aporte del Guadiana Viejo.

Pero la realidad del Guadiana siempre estará sujeta a distintas interpretaciones, de las cuales, ésta es la mía, aunque también voy a señalar las demás.

A los ríos se les reconoce allí dónde ya son verdaderos ríos y al remontarse a sus fuentes, a sus orígenes puede que entremos en conflictos o controversias. Ya ocurrió con el Nilo y sus

polémicas fuentes, también con el Amazonas y, por qué no, con nuestro más modesto Guadiana. La polémica puede venir de manera artificial e interesada, como hace años cuando el juez José María Crespo del Tribunal Superior de Extremadura dictaminó que no existía río Guadiana aguas arriba de las Tablas de Daimiel. El interés de los demandantes fue el de adueñarse de las tierras que pocos años antes habían estado pletóricas de vegetación acuática y fauna; al poco tiempo el Tribunal Superior de Justicia dictaminó que esas tierras sí que eran un río (llevase agua o no) y por lo tanto Dominio Público Hidráulico inalienable.

Pero el mal ya estaba hecho y las tierras usurpadas, vaciadas de su turba y llenas de pozos para cultivos de regadío que aún hoy, con el Dominio Público nuevamente deslindado (2017), siguen cultivándose ilegalmente. Espero que pronto, cuando se resuelva definitivamente, esos 16 kms de pastizales y áreas pantanosas, como se ha prometido, pasen a engrosar el Parque Nacional de las Tablas de Daimiel.

Hasta hace pocos años en Ciudad Real y con una buena carga de socarronería, se decía que el Guadiana nacía en la depuradora de aguas residuales de esta capital manchega; también, con más realismo, se llegó a decir que el Guadiana verdaderamente había desaparecido de toda la meseta y que quién aportaba el agua era el río Bullaque, el afluente que nace en Cabañeros y desemboca en Luciana, donde entonces pude apreciar en su junta que el escaso cauce del Guadiana vertía casi un palmo por encima del profundizado lecho del Bullaque.

Los criterios para establecer cuál es el río principal de una cuenca son varios y de diferente peso, por lo tanto, sujetos a cierta arbitrariedad y al peso de lo previamente establecido. Tiene la mayor importancia el caudal medio anual, por eso una consecuencia y criterio usado en las confluencias es el de constatar qué río desemboca en quién, quién vierte desde una mayor altura al otro, algo más encajado en el lecho fluvial común. El otro factor de importancia es el tamaño de la



Al fondo se divisa la laguna Conceja



Nacimiento del río Pinilla

superficie de cuenca drenada; un mayor caudal suele ir de la mano de una mayor cuenca.

Pero esto no siempre se cumple, por ejemplo el Guadalquivir saca más agua de la menor cuenca de la sierra de Cazorla que de la mayor cuenca del Guadalimar-Guadalmena, que con un caudal ligeramente menor, mantiene el rectilíneo trazado de Sevilla con el suroeste de Albacete. Lo mismo ocurre con el alto Guadiana con las mayores cuencas del Gigüela o del Záncara, que desde su junta con el Guadiana Viejo o Canal del Prior, al sur de Alcázar de San Juan, drenarían una mayor cuenca que llega hasta el Sistema Ibérico en Cuenca.

Gigüela y Záncara nacen en los Altos de Cabrejas, a 1150 m. el Gigüela y a 1090 m. el Záncara. Por eso algunos hidrólogos, no sin razón dada la actual ceguera de los Ojos, optan por tratar al Gigüela como el río principal de la cuenca alta del Guadiana, a pesar de su mayor irregularidad y menor caudal medio, respecto a los antiguos aportes del Guadiana de los Ojos. Pero tienen muchos más kilómetros, mayor cuenca, una magnitud mayor en su nivel de jerarquización y una cota de nacimiento superior, argumentos suficientes para apoyar la teoría de que el Gigüela pueda ser el río principal de la cuenca.

También se ha pensado que el río Anas era el río de los ánades, de los patos, algo lógico a poco que se conozcan las numerosas “tablas” del río, pero parece cobrar más credibilidad que Anna fuese una antigua deidad, bien relacionada con la diosa primigenia de los celtas, aunque también venerada en Anatolia y posteriormente cristianizada como Ana, la madre de la virgen María; o bien la romana ninfa Anna, o la Anna de los cauces permanentes, Anna Perenna.

También se relaciona el Guadiana con dos ciudades romanas aún no encontradas (del todo), Caput Fluminis Anae y Laminium, la primera supuesta entre dos lagunas, la Colgada y Batana en Ruidera, aunque también se apunta en Viveros, cerca del llamado camino de Aníbal o vía Augusta, y la segunda cerca de los Ojos del Guadiana (Laminium viene de Lamias o ninfas de los manantiales), aunque según otros

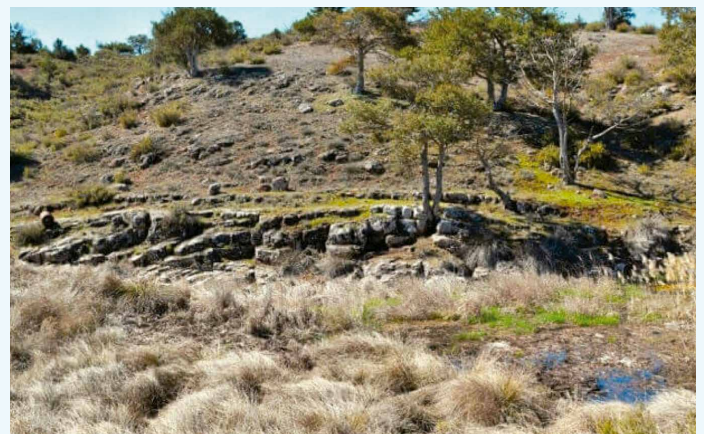
se halla en Alhambra, ya en el río Cañamares.

Las fuentes del Guadiana se encuentran aguas arriba y alimentando las lagunas de Ruidera, aparte de sus muchos manantiales interiores, como la caudalosa y desconocida fuente de la Cañada del Hornillo que vierte a la Colgada en un frustrante final perpetrado para que sus avenidas no perjudicaran una instalación hotelera.

De la cabecera de Ruidera, el arroyo más permanente de todos es el río Pinilla que nace al noreste de Viveros en Albacete, a veces en la fuente del Burro en la Lagunica a 988 m., otras en el manantial del Ojuelo a 978 m. y las más, bajo unos grandes álamos a 972 m. en el santuario de Nuestra Señora de Pinilla. A partir de aquí continúa unos 26 km, hasta la laguna Blanca, la primera y más aislada de las lagunas de Ruidera. El Pinilla poco antes del llegar a ella, recibe las aguas del buen manantial de los Zampullones, Zampoñones o Ponzón que todos esos nombres tiene y al que algunos consideran el manantial originario del Guadiana. Otro buen e importante manantial a unos 100 m. de la Blanca, es el de los Borbotones que hace buen honor a su nombre.

Pero hay más arroyos, incluso más largos, como el Alarconcillo que desemboca en la laguna de San Pedro, con su origen en la lejana y efímera laguna de Navalucía a 1050 m., al este de El Bonillo, más distante de Ruidera que el nacimiento del Pinilla, pero menor en caudal. También se podrían contar como fuentes del Guadiana otras, bastante tocadas por los enormes “pivots” del Campo de Montiel, como la lagunilla de Navalcaballo y otros nacederos cercanos a Viveros en el origen de Cañada Honda, el de Hoya Morena o los manantiales de las magníficas salinas de Pinilla.

Las salinas de Pinilla son espectaculares, sus manantiales, como la fuente del Pilar de las Salinas a 978 m. alimentan una buena zona húmeda que casi llega a contactar con el no muy lejano cauce del Pinilla. El menor de los manantiales quizás sea el que alimenta de sal a esta instalación, pues es necesario sacarle agua para que emerja más y así alimentar a las distintas “eras” desde los estanques “calentadores” al que llega el agua izada por un complejo y antiguo mecanismo.



Fuente de los Zampoñones

Allí tuve la enorme suerte de encontrarme con Antonio de Viveros y su hijo, que me explicó magistralmente el funcionamiento de las salinas, no en vano él fue uno de los últimos trabajadores de allí a principios de los 90,' en un intento final por sacarle rentabilidad a estas sales. Con él recorrí esas lagunas donde tuve la suerte de ver a una pareja de imperiales cazando patos y también un buen bando de grullas asentadas en estas lagunas. No esperaba encontrar tanta fauna salvaje, incluso ese día ha sido el que más imperiales he visto nunca.

De allí me fui, siguiendo la “ruta del Quijote” a la laguna Blanca, pletórica de agua y vida. Desde allí busqué los distintos manantiales, muchos de ellos escondidos entre la alta vegetación de carrizos y otros en las “cañadas” que vierten a la laguna Blanca.

De camino me topé con maquinaria pesada levantando rocas de varias fincas entre los magníficos sabinars del Campo de Montiel, para distintos cultivos algunos arbóreos (almendro y pistacho) y otros de viñas. Entonces comprobé lo que veía en las imágenes de los mapas. Un enorme sabinar, que Antonio me dijo que era el mayor de España (con permiso del de la sierra de Solorio), lleno de los huecos redondeles de los pivots que como de un sarpujido infeccioso, estaban vaciando estos montes de sus majestuosas sabinas.

Esta meseta montielense es geológicamente un punto clave del juego de fuerzas tectónicas peninsulares, es el llamado proyecto de investigación ABCO (Antepaís Bético Castellano Oriental) de los geólogos, relacionadas con un entorno litosférico flexural por la dinámica convergente de las placas Euroasiática-Ibérica y la Africana, que ha sido identificado como fenómeno explicativo de la dinámica eruptiva del Campo de Calatrava y también del abombamiento de esta región, convirtiéndola en nudo hidrológico clave, donde convergen las cuencas del Guadalquivir, del Júcar y del Guadiana. De hecho al sur del nacimiento del Pinilla, entre la finca Mirones y Matas Negras, coinciden tributarios de estas tres grandes cuencas peninsulares.

Estos son los hipotéticos lugares de nacimiento del Guadiana. Un año rico en lluvias y con una distribución dada, el Guadiana inicial, llevará mayor caudal en un lugar o en otro, también otros años secos, algunas de las lagunas de Ruidera se secarán y darán lugar a un cauce inconexo. Solo en escasísimas ocasiones, se podrá ver un continuo entre el nacimiento del alto Guadiana y el Guadiana de los Ojos.

En mi opinión el Guadiana nace claramente o debería, en los Ojos del Guadiana de Villarrubia-Daimiel, pero si nos referimos al extremo total de la cuenca, el Guadiana nace en el Campo de Montiel, al reunirse las aguas de todos esos altos manantiales y lagunazos que van a dar a las lagunas de Ruidera. La laguna Blanca es el referente de esa asamblea de las aguas y el río Pinilla es quién aporta el mayor caudal, aunque no es desdeñable, a pesar de su menor caudal, el Alarconcillo, con su lejano y alto nacimiento en Navalcutia, una de las lagunas de El Bonillo. Aunque dado el actual défi-



Salinas del río Pinilla de probable origen prerromano

cit hídrico, será más fácil ver un continuo con el alto Gigüela que con el alto Guadiana y los Ojos sin manar.

Hidrológicamente, aunque creo que he sido entendido al hablar del Alto Guadiana, se da por hecho que el Guadiana nace en los Ojos, por lo que, delimitando tramos (Confederación Hidrográfica), el Alto Guadiana iría desde éstos, hasta el Estrecho de las Hoces, en el límite provincial de Ciudad Real, donde comienza el escalón del borde de la meseta, aprovechado por las presas de Cíjara, García Sola y Orellana que dan paso al curso medio del Guadiana que llega hasta la frontera portuguesa, donde ya tendríamos su curso bajo que termina en Ayamonte. En cifras: es el cuarto río más largo y el cuarto más caudaloso de la península ibérica con 744 kms; su caudal medio de 78 m³/s. (curiosamente tras pasar Badajoz su caudal es de 26 m³/s.); su cuenca se extiende a lo largo de 67.733 km², siendo 55.527 españoles.

Pero este río es la expresión palpable de la lucha entre una naturaleza desbordante y un desarrollo económico mal entendido, llevado hasta el extremo, con sus arroyos convertidos en canalillos, cuando no en cloacas. Nadie vigila, nadie denuncia o si acaso, tarde. Este río es el que más y mejores llanuras de inundación tiene en toda la península, pero están en trance de desaparición por la avaricia de los propietarios vecinos a ellas o por las viejas canalizaciones y drenajes que nadie osa revertir. Es el mejor y mayor pasillo ecológico en sentido oeste-este de toda la meseta y no le ponemos más que obstáculos y zancadillas.

Para cuándo un Guadiana sano y respetado. En el Plan Hidrológico del Guadiana se prevé que de los Ojos, convertidos en claro testigo y medida del consumo de agua manchego, manen unos 38 Hm³ al año, una vez se racionalice el exceso de consumo actual. Pero yo sólo veo cómo aumentan los regadíos y las plantaciones en su cuenca y pocos son los que alzan la voz por un consumo tan superior a las entradas de agua.

Gracias a Antonio de Viveros, a la información de Bernardo Sevillano, a Guadalupe Díaz, a Ramón y al ejemplar hacer fotográfico (desde aquí mi envidia) de Manolo Toribio.

COSTUMBRES Y TRADICIONES DE LA VILLA DE TORRENUEVA

a **31 de enero de 1948**
(en época de penurias y de reconstrucción)

Manuscrito redactado por el secretario titular de su Ayuntamiento
D. Antonio Vista Muñoz en Torrenueva en enero de 1948

Transcripción literal del documento original.

Esta transcripción literal del documento original fue realizada en 2023 por D. Carmelo Cruz Delgado, nieto de D. TOMAS CRUZ CASTRO, Capitán-Presidente de la Hermandad de Jesús y María durante muchos años de penurias en los que trabajó para reconstruir imágenes y tradiciones destruidas en tiempos de la guerra, con muchas dificultades por la época de hambre y miserias de la postguerra, a quien le fue entregado y dedicado por su autor, el original de este documento Costumbrista de Torrenueva que aquí se muestra y transcribe para facilitar su lectura y conservación.

Dedicatoria del Autor.

Villar del Olmo (Madrid) a 13 de agosto de 1964.

A mi inolvidable y querido amigo de Torrenueva (C. Real) TOMÁS CRUZ CASTRO y familia, les dedico este recuerdo de la historia y costumbres que hice en esta villa en enero de 1948 y que nadie ha visto hasta ahora, en prueba de mi afecto sincero y amistad, y en recuerdo perenne del buen comportamiento que tuvieron con nosotros durante nuestra estancia de 11 años ahí con el ruego de que lo conserven eternamente y se lo transmitan a sus sucesores, ya que esta historia, nunca debe perderse.

Va a la cabeza también una copia del origen de esa localidad de la Provisión dada por el Capítulo General de la Orden de Santiago, celebrado en Uclés el 11 de noviembre de 1440.

Con el mayor afecto y cariño.

Firmado: Antonio Vista Muñoz

COSTUMBRES Y TRADICIONES DE TORRENUEVA EN 1948

Historia interesante que forma ANTONIO VISTA MUÑOZ, secretario titular del Ayuntamiento de Torrenueva, provincia de Ciudad Real, de las cuestiones destacadas y de tradición que existen en esta localidad y región, a cuyo efecto divido este trabajo en los capítulos que a continuación se expresan:

Costumbres y apreciaciones sociales de la localidad.

En general observo que el manchego es más expresivo y elocuente que en otras regiones españolas, aunque menos cumplidor de sus actos y palabras.

Imitan en sus costumbres más a la región de Andalucía que a la de Castilla la Nueva que es la suya, teniendo la explicación de esto la circunstancia de distar solamente 20 Km con el límite de la provincia de Jaén.

Los jóvenes empiezan muy pronto las relaciones amorosas y en ese plan se pasan un se pasan un porcentaje muy elevado de años “hasta 15 y 20”.

Se hacen el amor (se cortejan) por las ventanas especialmente, aunque también en las puertas. Dichas ventanas, a prevención, tienen todas ellas sus rejas y no tienen temor a la crudeza del invierno, ya que ellos continúan siempre, aunque hiele, en su postura tradicional.

Tienen más gracia que en otros sitios que conozco, para cantar y tocar instrumentos musicales como la guitarra, la bandurria y el acordeón, etc. aunque observo les gusta poco bailar por no existir esa tradición en esta tierra. Son apasionados por la bebida, el tabaco y las bromas, teniendo la costumbre inmemorial de reunirse en sus casas particulares unos cuantos amigos los domingos y días festivos haciendo “limonadas”, merendando, cantando y tocando, corriendo el turno de cada fiesta de casa en casa.

Es una costumbre muy simpática la que tienen también, en general, de llamar “hermano de tal” en vez de “el Sr. o tío” que en otras regiones tanto se emplea.

Es muy corriente dar de cal las fachadas de las casas y demás edificios en los meses de agosto y septiembre de cada año y también por Semana Santa, siendo lo más general la edificación de tierra, con casas muy grandes y corral, más aún que en ninguna otra región española.

Las calles están generalmente empedradas, y en Torrenueva donde estoy, son anchas, largas y rectas la mayoría, si bien en las poblaciones urbanas o ciudades tienen su buena pavimentación como ocurre en Ciudad Real, Manzanares, Valdepeñas y otras.

Hay mucho analfabetismo, calculándolo en más de un 50% en los campesinos, observándose una mayor rudeza que en otros puntos de España por tal motivo. El raterismo está muy generalizado y corriente, si bien más amplio en el campo que en el pueblo, comprobándose el antecedente de la historia manchega que dice:

*“El que llegue a caminar
por La Mancha con frecuencia
le enseñarán con falencia
la horca antes que el lugar.
No es gente de trabajar.
Es gente de poca espera.
Arman presto una quimera
Y nunca de hambre se muere
Pues son dueños cuando quieren
De lo que tiene cualquiera.”*

La crítica acaso es más agudizada que en otros sitios, existiendo bastante la enfermedad de la abulia.

Todo esto lleva en sí, el frenesí jubiloso de sus cantos, de sus fiestas, de su tierra. Hay en todo eso como una llamada sensual, que se percibe hasta en el aroma del suelo; una corriente física, primitiva y encandilante; algo parecido a la embriaguez y a la plenitud de las plantas en la época de la fecundación.

Debido a la incultura de que antes hago referencia, las Leyes y demás preceptos legales, acaso se conculquen más que en otros sitios viéndose acá se trata por parte de muchos más que de retorcerlas cuando pueden, buscando siempre el beneficio, el favoritismo propio tan pronto pueden tirar del hilo sutil y mágico que les dé aquello que les interesa y convenga.

Son muy aficionados a ir al campo los amigos a hacer meriendas, cacerías, etc. pasándose algunos días en casas de labor que dicen “cortijos” indebidamente en la mayoría de los casos no se debería denominar de esa forma.

La mujer es muy curiosa, de tipo más bien baja que alta, gruesa y basta, sin con esto quererlas ofender pues hablo en términos generales, ya que en otros casos no es así, al contrario del hombre que es normal y corriente. Hablo de la limpieza de la mujer que no solo lo es en la higiene de su persona, sino hasta en la zona que da a las fachadas de sus casas que enjalbiegan todos los años y barren constantemente la zona fronteriza... Se la emplea mucho en los trabajos del campo, pues como éste es fértil, escardan, siegan las huertas, vendimian, cogen aceitunas y rebuscan todo lo existente.

Es muy tradicional hacer rifas para vender chucherías como cacahuets, almendras, avellanas, nueces y otros, cosa que generalmente hacen en la plaza, existiendo mucha ilusión por ello, gastándose el dinero de esa forma con gusto y agrado, cual el agua mística que apaga la sed.

Los funcionarios que más destacan no son los médicos, como en la mayoría de las poblaciones, ni los veterinarios,



Borricá 1947 – Félix en la plaza. Foto cortesía de Carmelo Cruz Delgado.

ni los maestros, ni los secretarios de Ayuntamiento y Juzgado; son los señores curas y guardia civil, y éstos más que otra cosa por el uniforme, el fusil, la pistola que llevan... Este hecho demuestra más que otra cosa, la ignorancia y el temor a unos y otros, no admirando la sabiduría cual corresponde al rol que representan.

Es un vicio muy generalizado el mendigar limosna aún en gentes que ganan su jornal diario, haciéndolo así mujeres y niños como cosa natural sin pensar lo improcedente del caso ya que, sin pensar, con este proceder dañan al oficio, perjudicando al verdaderamente necesitado llamado pobre.

Como límite con la provincia andaluza de Jaén, donde la gente campesina lleva una vida arrastrada que en la mayoría de los casos se lo buscan ellos por sus vicios y pasión por la bebida, es una invasión de mendigos la que fluye de aquella a esta región, con el agravante de ser dicha provincia de las más ricas de España y con pueblos más importantes, pero su fertilidad está determinada en casi un solo producto que es el aceite. Los trabajadores de este cultivo les ocupan unos meses y el resto del año, en muchas ocasiones, no tienen donde emplear al trabajador, resultando que, este y sus familias, se mueran de necesidad y, al ser así, salen a las provincias cercanas a implorar la caridad pública.



Paseo en día festivo por calles empedradas del pueblo [1960].
Foto cortesía de Carmelo Cruz Delgado.

Existe poco paro obrero en este término municipal al tener 15.000 Hectáreas de terreno y estar todo él dividido en cerca de 2.000 propietarios, de los cuales ninguno tiene grandes extensiones, en su mayoría son pequeños, predominando los cultivos de cereales, la vid, el olivo -que aquí dicen "oliva"- y la ganadería cuyas reses son de tamaño grande y bastas.

Está también muy arraigado la costumbre de que cuando fallece un padre, madre, hermano, esposa, etc. Los familiares más allegados se dejan crecer la barba en señal de pena, por un determinado tiempo, pasado el cual, se afeitan.

Es también una norma muy tradicional que la llevan con todo respeto los hijos, no fumar delante de sus padres, dándose caso de algunos hijos casados y con más de 40 años, que no lo hacen jamás, aunque existen otros casos de excepción no tan corrientes.

En las acaloradas discusiones que a veces tienen unos con otros, especialmente en domingos y días festivos, -cuando beben más de lo normal-, se hacen insultos, a veces graves, y ofenden mutuamente, pero pocas veces, afortunadamente, pasa de ahí, aunque si termina todo después en molestar a los Jueces, Alcaldes y demás.

Las Autoridades administrativas, judiciales y militares en el ejercicio de su función, he podido comprobar que imponen más autoridad que en otros sitios, aunque por otro lado veo se tratan con más familiaridad.

Sienten una pasión ardiente, permanente y constante por visitar Valdepeñas, ciudad de más de treinta mil almas y la segunda en importancia de la provincia, a 14 Kilómetros de esta localidad, cabeza de partido judicial, muy rica en vinos y aceites de los de mejor calidad de España, considerándola como mejor que la capital de la provincia Ciudad Real, que aunque merece tener los honores como buena e importante, nunca puede compararse con la capital de provincia en su calificación, su pavimentación de calles, en su presentación ni en nada y menos aún en el trato social y movimiento normal de presentación citada que existe en la última con el elemento oficial que toda capital lleva consigo por su rango natural.

Se emplea mucho el "ea" para dar asentimiento a los que se habla.

Las monedas de diez céntimos les dan el nombre de "patacones" y a las de cinco, el de "perros".

A los trabajadores del campo, en los de la labor de arar la tierra, les dan el título de "mayoral", "gañan", "manijero" y "ayudador" percibiendo sus jornales, en muchos casos, diariamente, pues no he visto sitio donde vivan tan al día y apurados como en esta región, la clase campesina, y más aún los jornaleros. Aunque los primeros tienen mucha ayuda por parte de sus empresarios al cederles tierra donde siembran anualmente una cantidad (de tierra también) haciendo las labores con sus mulas y aperos a lo que llaman "piojar", concediéndoles también el beneficio de maquilera para el pan y aceite para toda la familia, si bien con su cuenta y razón como es natural.

Costumbres Cívico Religiosas.

Está muy generalizado hacer ofrecimientos en determinados casos y especialmente en los de enfermedades graves, como por ejemplo el uso de "hábitos", dejarse barba, etc. Pero observo precisamente en esos casos que no por eso son mejores los que lo hacen que los otros, pues son iguales.

Se oye comentar de vez en cuando de personas que dicen se les presentan y hablan los espíritus del otro mundo, contándolo tan a lo vivo, refiriendo circunstancias que han ocurrido, que a veces hacen dudar de si será o no cierto, pues hacen seguidamente apuestas por ser una costumbre muy arraigada en esta localidad.

Fiesta de las Ánimas

Se celebra mucho una fiesta en esta villa, que es muy original y típica, pues no hay duda proviene de la época de la dominación sarracena en España, la cual titulan de las "Ánimas" o "Borrificada" que celebran el primer domingo de

la fiesta de Carnaval. Consiste en que hay un señor que lleva la bandera, que denominan “de las Ánimas” haciéndolo a caballo, el cual el año anterior hizo promesa de hacerlo al pedir algún beneficio familiar. Siguen al abanderado, como ellos dicen, una especie de regimiento de caballería, que es una multitud inmensa, saliendo con sus animales adornados (a imitación de la fiesta de San Antón que también celebran con mucha pompa y solemnidad) recorriendo todo el día las calles de la población.

Es obligación del abanderado invitar a toda esa multitud de caballistas, así como a los demás vecinos que van a su domicilio a felicitarle, haciéndolo así con vino, limonada, rosquillos, churros, buñuelos, etc. Pero la verdadera fiesta solemne y típica verdaderamente, la hacen por la tarde a una hora determinada que fija el Alcalde, desfilando todos en forma de regimiento ordenado, ante las Autoridades locales y especialmente, ante el Señor Cura Párroco y sacris-

tán que le ayuda, ya que este tiene en sus manos una magnífica bandeja, mágica pudiéramos decir, ante la cual van depositando sus limosnas todos los caballistas, haciéndolo primero el famoso abanderado que es, podríamos decir, el rey de todos ellos, continuando después los demás, y quedando el beneficio del Sr. Párroco el importe total que se recauda con tal motivo, que después se aplica para misas en favor de los difuntos locales, resultando un buen asunto, ya que en una tarde obtiene mil o más pesetas.

Como es natural, esa fiesta es autorizada oficialmente en todos sus actos, por el Gobernador Civil de la provincia, previa solicitud que al efecto hace el Alcalde de la localidad, concurriendo a la fiesta infinidad de vecinos de pueblos limítrofes, siendo una de las que el vecindario acoge con más cariño y entusiasmo de cuantas se hacen, indudablemente como un hecho tradicional e inculcado en lo más íntimo de su ser.



Fuente Plaza e Iglesia (1945). Foto cortesía de Carmelo Cruz Delgado.



Paseo de novios por las Cumbres – Carmela y Félix (1956). Foto cortesía de Carmelo Cruz Delgado.



Grupo de costura (1948). Foto cortesía de Carmelo Cruz Delgado



Los Amigos del Telégrafo por caminos del Quijote

por **Martín Prieto**

La pregunta es: Pero, ¿qué hace la Asociación de los Amigos del Telégrafo por los caminos de la Mancha? Muy sencillo: van a su XVIII Asamblea General en Ciudad Real y también a luchar, como Don Quijote, contra enormes molinos de viejos engranajes de madera.

¿Molinos?, sí, pero estos son de carne y hueso. Nuestros molinos, los de la Asociación, son entre tantos: la soledad de muchos de nuestros amigos, la senectud del grupo, el ocaso generacional, la dificultad para encontrar relevos en la renovación de cargos y la asunción de responsabilidades y la Asociación intenta cada año, por este medio, aliviar esa soledad y el tedio de tantos, animar la vitalidad y fomentar el encuentro entre todos nosotros. Son muchos los molinos contra los que hay que combatir, algunos imposibles de derribar y sus aspas son verdaderas “X” sin solución, pero el año que viene la Asociación volverá a intentarlo, en Granada o en Huelva.

Dicho esto, los amigos telegrafista y otros hermanos, como los de la Asociación del Campo de Montiel, partimos con “brillante” puntualidad, como siempre, cami-

no de La Mancha manchega donde dice la copla que hay “mucho vino, mucho pan, mucho aceite y mucho tocino” y dan fe del cantar los extensos viñedos, olivares y trigales sobre campos verdes salpicados de amapolas.

¿Sequía, dónde? Allí, en **Ruidera**, donde nos dejó el autobús, desde luego ¡no!. Ante nuestros atónitos ojos, una de las zonas lacustres más importante de España. Corrientes de agua sin embalsar, vegetación, quince lagunas en cascada, cada una con su nombre: la redondilla, la lengua, la colgada, la blanca, etc.; todas mamando del acuífero 24, junto al **Castillo y Santuario de Peñarroya**, del siglo XII, camino de Villa Rubia de los Ojos (los del Guadiana). Y días más tarde, en las cercanías del pueblo, en la confluencia de los ríos Cigüela y el Guadiana, otro famoso humedal, las **Tablas de Daimiel** compuesto de aguas superficiales e isletas que forman un ecosistema Reserva de la Biosfera por su capacidad de acoger todo tipo de fauna y vegetación.

Dejamos ya la naturaleza y nos adentramos en los pueblos. **Argamasilla de Alba**, ¿es este el famoso “lugar”? No lo sé. Lo que sí sé, es que, en la cueva de Medrano,

algunos telegrafistas leyeron páginas del Quijote, el más grande monumento que la literatura ha producido y lugar de prisión para su insigne autor. Plazas y calles cervantinas, la botica de los “académicos” y su iglesia San Juan Bautista del siglo XVI, adornada de capillas laterales y pila bautismal en donde, hace muchos años, se produjo el hecho histórico del bautismo de nuestro presidente, D. Vicente Rubio Carretón.

Villanueva de los Infantes. Entre palacios y casas blasonadas recorremos esta ciudad que, desde 1573, Felipe II la constituyó capital del Campo de Montiel. Cuna de Santo Tomás de Villanueva, tumba de Quevedo y la estancia de Lope de Vega y Cervantes, hacen del pasado de Villanueva un lugar cultural excepcional. Tal vez tengamos que volver a preguntarnos: ¿Es este “el lugar” de la Mancha? Sigo sin saberlo.

Y un poco más lejos, **Fuenllana**, villa manchega, sencilla y elegante a la vez, con caserones de zócalos azul añil, rejas de forja y muros de tapial. Alcalde acogedor para los amigos del telégrafo, y en su casa, en el patio del Ayuntamiento, refrigerio y lectura de las cinco citas del Campo de Montiel del Quijote. Aquí dicen, que comenzaron sus aventuras y a donde regresó para morir.

Entramos en **Ciudad Real**, aunque primero fue “villa”, por la puerta mudéjar de Toledo. Fundada en 1255 por Alfonso X el Sabio y amurallada para hacer frente al poder que habían adquirido las Órdenes del Temple, Calatrava y Santiago.



Imposición de la insignia de la Asociación al Alcalde de Fuenllana

Tras visitar el interesante Museo del Quijote, por la calle Alarcos llegamos al punto de encuentro en el “pozo” de D. Gil. Luego, la Plaza Mayor con su Ayuntamiento neo-gótico de Fernando Higuera, el mismo arquitecto que hizo la Iglesia Santa María de Caná de Pozuelo de Alarcón y, enfrente, la antigua casa consistorial, “la casa del Arco” con el reloj carrillón y personajes bailando la jota manchega. Más adelante, la Plaza del Prado, donde está la catedral de Ntra. Sra. del Prado, patrona de la ciudad, de una sola



Lectura de capítulos del Quijote en Fuenllana

nave y retablo mayor con el camarín de la Virgen de Giraldo de Merlo.

Visitamos **Daimiel** que, además de sus, ya mencionadas y famosas Tablas, cuenta con la Iglesia de Santa María la Mayor, aunque la fachada es de estilo renacentista el interior, de tres naves, es gótico tardío. También dispone de una Plaza Mayor porticada al estilo manchego, con un olivo milenario orgullo de sus habitantes y desde la plaza del Parcherre vemos un edificio singular, cuya original fachada de cemento, caprichosamente manipulado por el arquitecto Miguel Fisac, simulan balcones acolchados.

Almagro, capital del teatro clásico y de los encajes a bolillo. Su esplendor acaece tras la victoria de las Navas de Tolosa en 1222, con la presencia de los monjes soldados de la Orden de Calatrava. Su Corral de Comedias, el monumento ecuestre de Diego de Almagro y las 85 columnas toscanas de piedra que forman los soportales, definen a esta magnífica Plaza Mayor. La iglesia de San Agustín del XVII-XVIII, con pinturas murales de la escuela de Zurbarán y el bello Teatro Municipal, “la bombonera” de estilo grecorromano muy apropiado a la función que iba a desempeñar.

Después de ver a una Celestina descocada y con el gustoso sabor de las berenjenas aliñadas al estilo árabe con palito de hinojo, dejamos Almagro con pena, para ir a otro lugar.

Y ese otro lugar es **Consuegra**, “la rosa del azafrán”, una página de la historia escrita por los Caballeros de la Orden de San Juan de Jerusalén con nombres cervantinos. Y mientras airea en su elevado cerro un sobrio castillo del S. XII, compañero inseparable de los mágicos Molinos de Viento, cada uno con su nombre, como las lagunas, en la ribera del río Amarguillo se recuerda a una mujer, a Clara Campoamor.

Y como fin de esta crónica, un cariñoso reproche a D. Miguel:

“Si usted escribe de un lugar del que no quiere acordarse, yo, por el contrario, no quisiera olvidar, cuanto he recorrido por estas tierras manchegas de la mano de los Amigos del Telégrafo”

Firma del convenio de hermanamiento con la **ASOCIACIÓN DE AMIGOS DEL TELÉGRAFO DE ESPAÑA**



Los Presidentes Quintiliano Gallego y Vicente Rubio firman el convenio.

El pasado 14 de febrero, tuvo lugar la firma del convenio de colaboración entre la Asociación de Amigos del Telégrafo de España y nuestra Asociación de Amigos del Campo de Montiel. Este convenio estrecha lazos entre ambas asociaciones y facilita la cooperación en actividades culturales, así como el intercambio de información.



Imposición de la insignia KDO de la Asociación de Amigos del Telégrafo de España.

Nuestro Presidente, Quintiliano Gallego Moya materializó con su firma este acuerdo y dedicó unas palabras de agradecimiento y reconocimiento en las que aprovechó la cita de Quevedo para decir que “una manera de engrandecernos es rodearnos de gente grande, ya que la Asociación de Amigos del Telégrafo de España es grande tanto por sus propósitos, como por sus logros conseguidos en su andadura”. Y expresó su alegría comparable a la que sintiera Don Quijote al salir de la venta en la que fue armado caballero. Finalmente, Quintiliano sorprendió a los asistentes recordando que él también había sido telegrafista, en la época de su servicio militar.

La próxima actividad en la que ambas entidades colaborarán será con motivo del viaje que la Asociación de Amigos del Telégrafo de España realizará esta primavera a Ciudad Real con motivo de su Asamblea, y en el que se ha incluido una visita a Villanueva de los Infantes, las lagunas de Ruidera y Fuenllana, en cuyo Convento se llevará a cabo un acto con la lectura de diversos pasajes de El Quijote.

El acto de hermanamiento se encuadró dentro de una jornada en la que tuvo un especial protagonismo Cervantes y El Quijote, organizada por la Asociación de Amigos del Telégrafo de España, en la antigua Escuela de Telecomunicaciones, actual edificio Clara Campoamor, en Madrid.

Jornadas Quevedianas

3 · 4 y 5 de Noviembre

EN TORRE
JUAN ABAD

por **José María Cortés Saavedra**

El tiempo amenazaba lluvia y viento, malos presagios para las “II Jornadas Quevedianas” de la Torre de Juan Abad, en las que había programadas muchas actuaciones en plena calle y una feria y mercado barrocos con puestos y atracciones, para grandes y pequeños, a los que precisamente la lluvia y el viento no les vendría nada bien.

Y así llegó el esperado viernes cuatro de noviembre, ansiado por los torreños y por los amantes de Quevedo y de la cultura en general; día en el que, efectivamente, el tiempo apuntaba malas maneras. Aunque, como se veía desde el inicio, esto no

iba a ser obstáculo para los vecinos, que de manera inusual para estas fechas, ya apuntando de forma decidida al invierno, se veían bulliciosos y en gran número por las calles de la Torre; y es que, en el pueblo de Quevedo, el viernes por la tarde ya se respiraba ambiente de fiesta importante. Sin duda a ello debía contribuir el engalanamiento del pueblo retrotrayéndolo al Barroco de nuestro escritor. Escenificación en la que, como es habitual, mucho tenía que ver este artista de la composición y la imagen que es Carlos Barraquete, colaborador fiel de todo movimiento para promover la cultura en el Campo de Montiel.



Con estos antecedentes, a las 7:30 de la tarde, en el auditorio de la Casa de Quevedo, impecablemente ambientado para la ocasión y con gran asistencia de público, la alcaldesa María Fresneda proclamó solemnemente el inicio de estas segundas jornadas quevedianas, que este año tenían como eje conductor la visita del rey Felipe IV a la Torre, en su viaje a Andalucía. Hablamos de febrero de 1624. Quevedo que formaba parte del numeroso e ilustre séquito, relata los pormenores del viaje con ingenio y sentido del humor en la carta que le remite al marqués de Velada y San Román. En ésta da noticia también de cómo el Rey pernoctó en la Torre y de algunas vicisitudes sorprendentes: *“Concertóse el madrugar, y partimos para mi Torre de Juan Abad, donde para poder Su Majestad dormir, derribó la cama que le repartieron; tal era, que fué de más provecho derribada. Aquí el Caballero de la Tenaza (el propio Quevedo) se recató de todos...”*

María anunció que la presentación del libro sobre el testamento de Quevedo y la conferencia que impartirían sus autores José María Lozano y Agustín Clemente no iba a tener lugar por problemas con la editorial de última hora. En su lugar José María Cortés hablaría sobre el libro “Quevedo en el inicio y fin de la modernidad”, de Hernán Sánchez Martínez de Pinillos. La alcaldesa dio públicamente las gracias a la catedrática Ana Orta por la cesión que ha efectuado a la Torre de textos de José Manuel Bleuca Teijeiro, su maestro, con anotaciones y correcciones personales del gran quevedista. La profesora Orta, nos deleitó con unas palabras llenas de pasión por Quevedo y su emoción por encontrarse en la Torre, señalándolo como el lugar perfecto para albergar estos libros de Bleuca. También agradeció la presencia del periodista Manolo Hernández Hurtado (Manolo HH) de RNE, quien en una breve intervención puso en valor todo lo rural, con hincapié en el gran tesoro que supone

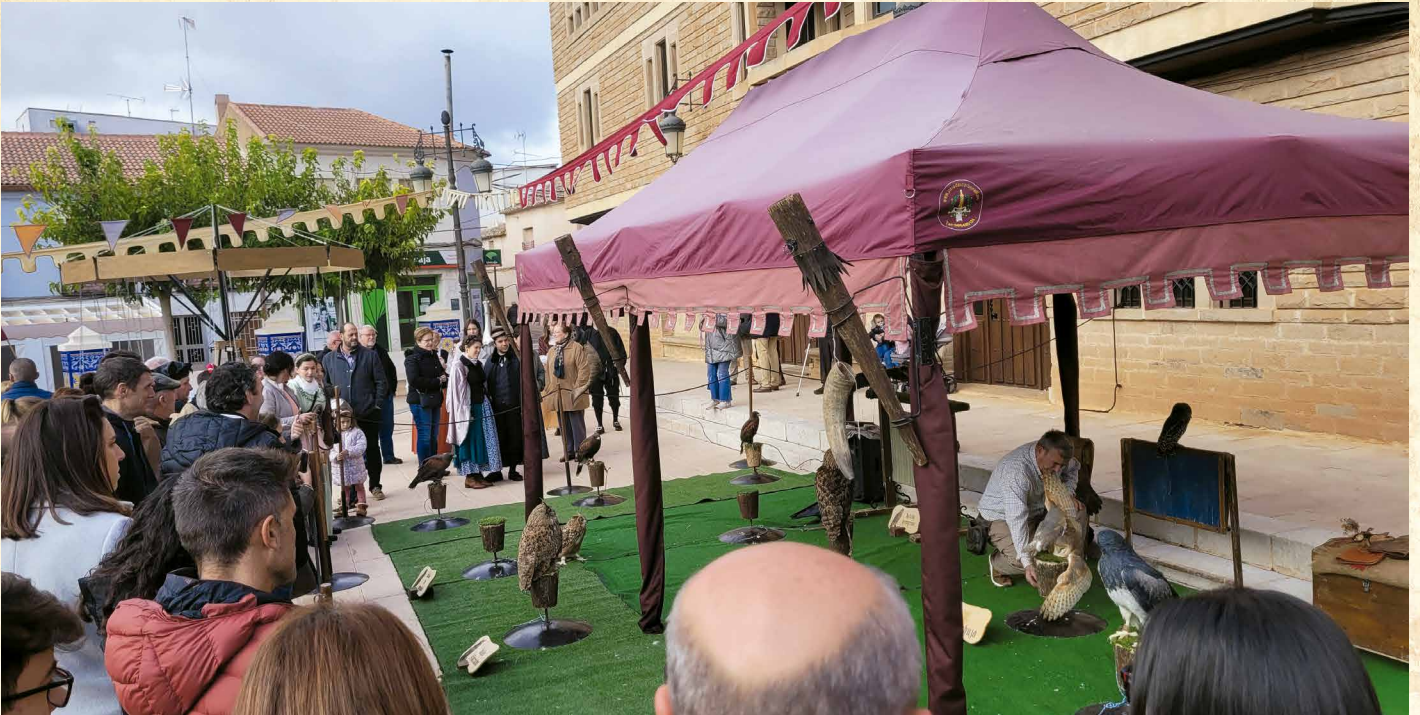


para los pueblos la cultura como referente; anunció que su programa del sábado “España Rural” se emitiría desde la Casa de Quevedo, siguiendo como eje estas jornadas.

José María Cortés Saavedra disertó sobre el libro del profesor de Maryland Hernán Sánchez, que analiza la obra de Quevedo, no como el excepcional escritor y poeta que es, si no desde la perspectiva de Quevedo como pensador que ha influido en toda la modernidad europea. El libro está plagado de análisis sobre la proyección e influencia de la obra de Quevedo en pensadores y corrientes artísticas de diversas épocas. Destacó la idea quevediana del infierno que, tal y como la recoge nuestro escritor en el Sueño del Infierno, es la que ha quedado en el imaginario popular y la recogida por corrientes pictóricas.

A continuación, como broche a esta jornada vespertina, el Grupo de Teatro “Arriba el telón” formado por actores aficionados del Campo de Montiel, bajo la dirección y adaptación de José María Lozano, representó la obra del escritor infanteño Juan Santos “El hijo pegadizo”. Esta obra se ha representado por toda la comarca campomontieleña, con una acogida espectacular en todos los casos. Pese a que ya se había representado en La Torre, no quedaba ni una sola butaca libre en todo el auditorio, gozando una vez más con esta obra redonda, llena de costumbrismo y fiel a la vida del escritor en estas tierras, aderezada con esas gotas de fino humor manchego, que, llevado por una





fantástica interpretación, provocaban una y otra vez las delicias del público.

La jornada del sábado se inició con la visita a la Casa de Quevedo, donde ya estaba Manolo HH emitiendo desde primera hora. Los malos presagios del tiempo no se cumplían, así que se pudo llevar a cabo la apertura oficial del mercado barroco, con numerosos puestos y recreaciones de oficios de la época y el rincón infantil con el sabor de esos juegos ya inusuales, algunos no tan lejanos.

Las actividades se sucedían con frenesí, como corresponde a una visita real. A las 12 se abrió el mesón de la villa, con una gran selección de viandas tradicionales manchegas, con el plato estrella de unas judías con perdiz. Pero a esa hora ya se producía la tan ansiada llegada del monarca de las Españas, acompañado del maravilloso anfitrión que fue D. Francisco. Todo el pueblo ataviado de la época salió a recibirlo, con tambores y fanfarrias recorrieron las calles del pueblo hasta la Plaza Pública donde Quevedo dio la bienvenida a Felipe IV recibéndolo en su Señorío, sin perder la ocasión de amenizarlo con algunos de sus más famosos poemas en los que ensalza a ésta su Aldea. A continuación, en la misma plaza, con la debida tregua para visitar el mesón y hacer algunas compras en los puestos, el grupo "Valentia" representó el combate de esgrima "Destreza ante el Rey", que provocó la felicitación real; mientras nuestro escritor le relataba sus lances con la espada. Al tiempo, se sucedían músicas y fanfarrias, pasacalles y malabaristas recorriendo las principales calles en tor-

no a la plaza, sin que faltaran un photocall de época y cuentacuentos para delicia de los más pequeños, que, finalmente con una temperatura agradable, más propia de un otoño suave, bullían de acá para allá.

Aproximándose la hora de la comida, el recinto habilitado como mesón de la villa ya estaba abarrotado, con los "mesoneros" locales que a duras penas daban abasto. Ahí encontramos, al hispanista James Ifflan, eminente cervantista y quevedista, que no pudo resistirse a acudir para conocer La Torre de Quevedo. Atrincherado tras un enorme plato de duelos y quebrantos, aprovechó la oferta del mesón para, según nos dijo, probar por fin el manjar quijotesco. Las conversaciones que tuvimos la suerte de mantener con el profesor Iffland, su conocimiento profundo y erudito de Quevedo y Cervantes, y de España en general, fueron una



auténtica delicia. Pudimos comprobar que no le defraudó la visita en un pueblo que respira quevedo por todos sus poros sin que eso haga menor su quijotismo natural y propio de toda esta comarca.

A las cinco de la tarde, de nuevo Su Majestad y D. Francisco retomaban el timón de las, sus, jornadas. El escritor, en su casa, le mostraba la cama que le habían preparado; recreación fiel a su propia descripción "...y la montaron sobre dos baúles de Moscovia.."

Acompañados de música y danzas, la comitiva se encaminó a la iglesia, donde el historiador Pedro Jesús Jaramillo, impartió una magnífica y didáctica conferencia sobre los retablos menores de la Iglesia de Nuestra Señora de los Olmos, recientemente restaurados; siguiendo la estela del impresionante retablo mayor, joya de la región y Bien de Interés Cultural, restaurado también en fechas recientes. Apenas repuestos de todo lo que nos contó y enseñó a interpretar Pedro Jesús, asistimos a un concierto de órgano acompañado de saxofón, interpretado por el grupo Splendor Artis (Juan Carlos Nava Medina al saxo y Antonio Zapata Bosch al órgano) que nos dejó sin palabras, como cada vez que tenemos la oportunidad de escuchar este órgano histórico. Lo único que podemos concluir

es que nos pareció corto, con la iglesia sin un solo sitio libre, al finalizar no se movía nadie esperando aún otra pieza...

El día terminó con actividades para los jóvenes y no tan jóvenes, discoteca y quemada.

El domingo, con tiempo apacible, se inicia el último día de estas jornadas con la apertura del museo de la Casa de Quevedo y el mercado barroco con gran afluencia a los puestos y diversiones varias.

A las once, en la Plaza Pública tuvo lugar una exhibición de cetrería. Las aves majestuosas volaban de punta a punta de la plaza, recordando aquellos veranos en que el piar de gorriones y el vuelo rasante de los vencejos, sin que faltasen los cernícalos o gavilanes, se mezclaban con la algarabía de la chiquillería que inundaba ambas plazas, para, en una suerte de perfecta conjura, anunciar la primavera y el inminente verano en nuestra tierra montañesa.

No pudo faltar una exhibición de esgrima, con explicación detallada de los diferentes lances. Ya sabemos que estas artes son una de las pasiones de D. Francisco, que nos deleitó, con un pregón sobre el Buscón con reminiscencias torreñas, lo que dejó absorto al mismo Rey. Por fin el cortejo, acompa-





ñado del numeroso vecindario y paisanos de los pueblos vecinos, se dirigió hacia la Casa para continuar con los actos centrales del día que pondrían el colofón a estas magníficas jornadas.

María Fresneda, nuestra alcaldesa, y resto de autoridades recibieron a Doña Blanca Fernández Morera, delegada del Gobierno de Castilla La Mancha, y a D. Federico Fernández Andrés, secretario y fundador de la plataforma Campo de Montiel Histórico-Origen del Quijote, a quienes por su defensa de la cultura manchega y del patrimonio del Campo de Montiel, fueron nombrados, respectivamente, Dama y Caballero del Señorío de Quevedo. Recibieron ambos el diploma acreditativo y la emblemática reproducción del tintero original de Quevedo en preciosa cerámica talaverana. Los recién nombrados pronunciaron unas palabras de agradecimiento, sin dejar de comunicarnos su pasión por el Campo de Montiel y la Mancha.

José María Lozano, referencia obligada de Quevedo y la Torre, leyó un sueño que tuvo Quevedo, en el transcurso del cual el poeta ensaya una confesión general para el Juicio Final; su autor James Iffland catedrático de la Universidad de Boston, que nos acompañó en todas las jornadas, estuvo presente en el auditorio.

José María Cortés pronunció una breve conferencia sobre unos poemas inéditos de Quevedo en los que está trabajando el catedrático Ángel Gómez Moreno, quien pidió que se diesen a conocer en la Torre antes incluso de su publicación. Cortés leyó algunos de estos y disertó sobre la inmortalidad de la obra de Quevedo y los avatares por los que parte de su obra poética sigue aún inédita, lo que ilustró también con un soneto desconocido publicado en 2010 por la investigadora María Hernández.

Por fin, llegó el colofón de las jornadas, la esperada entrega de premios del “II Certamen La Torre

desde Quevedo”. Certamen literario y de investigación quevediana que ya con sólo dos ediciones a sus espaldas, se puede calificar de éxito rotundo atendiendo a las obras presentadas, nada menos que noventa y cinco; así como a su procedencia de muchos países, además de españolas, de Cuba, Venezuela, Argentina, etc, sin desdeñar la nutrida representación de escritores de nuestra comarca montieleña. Destacando también la gran calidad de muchos de los relatos que denotaban un amplio conocimiento de la vida y obra de Quevedo y del Campo de Montiel.

María Fresneda, hizo entrega del diploma acreditativo, con el trofeo réplica del tintero de Quevedo y un ejemplar del libro “Quevedo y La Torre” de José María Lozano; aparte, claro está, del suculento premio en metálico. Los premiados fueron:

- Primer Premio: Antonio Olmos Belmonte, Murcia, obra: “Quevedo desde la Torre”
- Segundo Premio: Joaquín Iborra Mateo, Alicante, Obra: “Temo que hallaré la muerte mía”
- Tercer Premio: Paz Fanlo, Málaga, obra: “Los sempiternos males de la Patria”.

Con la lectura de las obras premiadas se clausuró el acto, resaltando la perfecta organización con Mari Vega Morcillo, omnipresente, como auténtica muñidora de todas las jornadas. Agradecimiento que María Fresneda hizo extensivo a toda la comisión organizadora.

Aún quedaba cerrar la parte lúdica, con la comitiva real ya en marcha hacia “las Andalucías”, el público hizo las últimas compras y concurrió al mesón de la villa, con un buen vino y tapa de la tierra como colofón de estas buenas jornadas; síntesis de lo cultural y lo lúdico, sin olvidar la parte gastronómica. Y es que recogiendo las palabras de Manolo HH, la cultura es la gran baza del mundo rural.



Teatro en el Campo de Montiel

por **Jose María Lozano Cabezudo**

El teatro es una escuela de llanto y de risa y una tribuna libre donde los hombres puedan poner en evidencia morales viejas o equívocas y explicar con ejemplos vivos normas eternas del corazón y del sentimiento del hombre.

Federico García Lorca



Durante los meses de agosto, septiembre, octubre y finalizando el 3 de noviembre en las II Jornadas Quevedianas de Torre de Juan Abad, el grupo de teatro Arriba el telón recorrió como una nueva "Barraca" varios pueblos del Campo de Montiel con la obra "El hijo pegadizo" basada en el romance de Francisco de Quevedo "Sacúdense de un hijo pegadizo". Comedia de enredo escrita por Juan

Santos, con referencias históricas y literarias como fondo introducidas por quien esto escribe. "El hijo pegadizo" hace alusión a la posible paternidad de Quevedo, a partir de ahí se suceden una serie de situaciones en las que nuestro personaje intenta sacudirse la autoría de ese supuesto hijo. Nos presenta cómo pudo ser el día a día del escritor en estas tierras, cómo se relacionaba con el pueblo llano y a

su vez cómo era visto por sus habitantes.

Esta ingeniosa pieza en su aparente ligereza esconde un complejo puzzle con agradables chispazos poéticos, donde el humor y la reflexión van de la mano mezclados con retazos de esa música que casi todos llaman clásica y nosotros llamamos buena. Dicen quienes saben de esto, que si entendemos el teatro como un arte, algo que toca los sentidos y no sólo la mente, necesitamos el verso con la música. La puesta en escena cuenta con unos magníficos decorados de Carlos Barraquete, creativo, innovador y más, dotados de una visión actual y experimental que hacen más grande esta representación. No puedo dejar de mencionar los nombres de Toni Arias que diseñó la cartelería, Ángel y Pablo Morcillo, encargados del sonido e iluminación y de María Josefa (Pepi) Ginés que tras una breve presentación inicial introduce al espectador en el meollo de la obra.

El grupo de teatro Arriba el telón actualmente está integrado por once personas pertenecientes a diferentes pueblos del Campo de Montiel: de Villamanrique, Cózar, Almedina y Torre de Juan Abad son los actores y de Villanueva de los Infantes el autor. Una buena manera de crear vínculos entre los pueblos de la comarca. Todos ellos meros aficionados, su dedicación al teatro es absoluta, su pasión total. No hay ninguno que no haya ejercido diez trabajos a la vez, y todos de forma gratuita. Clavaban clavos, cosían respuntes en trajes de confección propia, arreglaban y repintaban el mobiliario... Han trabajado hasta el desmayo para conseguir un estreno digno; intentando perfeccionar, hacer cada vez mejor su trabajo. Salían de sus ocupaciones y se encerraban en la sala de ensayo. Y repetían incansablemente sus textos hasta las tantas de la noche y aún después se iban en grupo, discutiendo mil detalles, sin pensar que al cabo de unas horas tenían que reintegrarse al curro. Cariño al teatro, disciplina y sacrificio, éste era exactamente el espíritu que les animaba, no dejaba de ser conmovedor ver la casta que le ponían.

A vuelapluma quiero mencionar de corazón a todos los excelentes actores y actrices de esta obra: Paulino, que entiende su papel como una cuestión moral y su compromiso con el personaje como un pacto de sangre, hizo brillar con una densidad entrañable el pensamiento de Francisco de Quevedo; Carmen, aporta profundidad emocional a la fun-





ción, su manera de manejar y encantar la palabra encandiló al público que llenó los escenarios; Paqui, tiene talento de actriz intuitiva, directa, rostro elocuente, un alarde de expresividad, siempre pone en tensión su sentimiento cuando actúa; Aurelia, la desbordante sensibilidad que lleva en su alma cargó su actuación y la poesía de Santa Teresa de tal afecto que a todos nos obligó a latir a su impulso; Ruth, sin ser hombre tuvo que parecerlo, lo cual no

carece de méritos, formidable su poderío gestual y desenvuelta en un desdoblamiento de personajes; Iciar, rica en expresión oral, su versatilidad, su capacidad para encarnar un personaje añado de ingenuidad deliciosa, resultó conmovedora, su doble intervención se debe reputar de ejemplar; David, en un personaje que entendió enseguida, con humildad puso al servicio de la historia un labriego socarrón, hubo conexión directa y disfrute con el



espectador; Manoli, no es quedar bien decir que el tono reflexivo en sus diálogos y su buen hacer, en unas actuaciones firmes y correctas, llenó el ánimo de todos; Eusebio, no actúa, porque sabe que evitar actuar, aunque siempre es lo más complicado, quizás sea la mejor forma de actuar, se muestra muy creíble en su papel desempeñado de la manera más sencilla; Mari Prado, tímida, introvertida, en escena comparte con la gente su placer, se siente libre, su compromiso y manera de actuar lo llena todo como una nube trazada de delicadeza.

Este grupo de personas campomontieleñas han puesto en escena mucho trabajo y mucho amor. A uno (simplificando: yo mismo) que ha tenido la dicha de coordinar esta aventura, lo que más le ha impresionado y finalmente abierto los ojos ha sido ver en el elenco realizar las cosas con ese amor, descubrir esa comunión que se crea entre tú y un rostro. Ese acercamiento me ha generado un entusiasmo que aún estoy canalizando. En este punto es imposible no recordar a Juan Santos, guionista de esta obra y mercedísimo destinatario de mi más inmensa gratitud, causante de esta experiencia que me acompañará siempre. Su ingenio y su dominio del lenguaje, excepcionales, pero lo más admirable, su dimensión personal. Quevedo sonriente desde el paisaje donde habite ahora, mirará a Juan con una mueca burlona y, a buen seguro, le lanzará unos guiños.

Semanas y meses de sueños y desvelos, las dificultades del 'oficio' circunstancial de dirigir una obra de teatro. Lo imposible de conseguir con los recursos existentes, dan una comprensión más viva de la diferencia entre la obra soñada y la obra posible. Hemos trabajado en el mundo de lo posible y no en el mundo ideal. Y aunque el resultado no es el que realmente habías querido, sino el que has podido alcanzar, la respuesta del público sensible siempre a los quehaceres bien cuajados, se puso de manifiesto en los calurosos y prolongados aplausos finales que como una sonrisa ancha y humana premió y reconoció esta experiencia emotiva que hemos compartido con las gentes de estos pequeños y generosos pueblos, cortos en vecindad y largos en afectos.



LA HERMANDAD DE SANTIAGO DE LA SOLANA CELEBRÓ SU XIII CAMINILLO

por **Paulino Sánchez**

Unos 140 alumnos de primaria y secundaria de La Solana, junto a otros devotos del Apóstol Santiago, participaron en el XIII Caminillo que organiza la Hermandad del patrono de La Solana cada primavera, imitando al que lleva a los peregrinos hasta la Catedral de Compostela.

El caminillo de este año se inició en la cruz que, en la rotonda de la carretera de Valdepeñas, colocó en julio del pasado año la Hermandad solanera. Posteriormente recorrieron diversos enclaves relacionados con ermitas y templos, que son distintos cada año. En cada lugar se les explica el significado histórico del mismo y les son selladas la credencial que se les habían entregado.

Después de la cruz se visitó la capilla de la Virgen de Fátima, continuando a la Plaza de Santa Ana, donde estuvo enclavada una ermita dedicada a la Madre de la Virgen. Siguieron hasta el convento de clausura de las Monjas Dominicanas, finalizando el recorrido en la parroquia de Santa Catalina. Los participantes pasaron por la puerta de Santiago, realizando una meditación sobre lo que ha sido el año de cada uno de los participantes, pidiendo por la lluvia y finalizando con el abrazo al Apóstol que estaba colgado en el centro del altar mayor.

Desde **LA RUTA** venimos apoyando el trabajo de las diferentes asociaciones culturales de nuestra Comarca. En esta ocasión, corresponde dar visibilidad desde estas páginas a la **Asociación Cruz de Santiago**, de Villanueva de los Infantes.

Las asociaciones que quieran aprovechar esta oportunidad para darse a conocer y mostrar sus actividades, pueden ponerse en contacto con **LA RUTA** por medio del correo electrónico **asociacion.acmontiel@gmail.com**

Asociación de Folklore y Tradición “Cruz de Santiago”

por **Miguel Plaza**

La Asociación de Folklore y Tradición “Cruz de Santiago” nace en el verano de 2004, gracias al entusiasmo de un grupo de personas que quieren recuperar las raíces de su pueblo: Vva. de los Infantes, y también de la comarca en la que viven: el Campo de Montiel. El fin de la misma no era solo crear un grupo de coros y danzas, sino formar una asociación capaz de fomentar el mayor número de tradiciones de la localidad, investigar las formas de vida del pasado (vestuario, celebraciones, etc.) y tratar de representarlas de la manera más fiel posible.

La primera tarea era poner nombre a la Asociación, un nombre que debía cumplir varios requisitos: tenía que tener relación con su pueblo, Villanueva de los Infantes, pero también que le uniera con todos los pueblos de la comarca, el Campo de Montiel. Un nombre que estuviera relacionado con la tradición. Se barajaron varios nombres de parajes de Infantes, o los nombres de los patronos, pero considerando que lo que tienen en común todos los pueblos del Campo de Montiel era haber pertenecido a la Orden de Santiago. Se eligió el nombre de Cruz de Santiago.

En primer lugar, se creó la Agrupación Folklórica, con rondalla y grupo de baile y, a partir de ahí, se ha ido involucrando en las distintas fiestas tradicionales de la localidad, unas todavía vigentes, y otras recuperadas por la propia Asociación, como San Antón, las Cruces y Mayos, San Isidro o en Navidad, con la “Zambombá” y el canto de aguilanderos. Además, ha realizado diversas actividades como talleres de fabricación de instrumentos, juegos populares, desfiles de indumentaria tradicional o

la Lectura del Quijote por las calles y plazas de Vva. de los Infantes.

Desde el principio la asociación vió que era imprescindible formar a gente joven, niños y niñas, tener una “cantera” que en el día de mañana fuera continuadora de la tradición heredada. En 2005 se creó el grupo juvenil. Este grupo está formado por dos grupos hoy en día, uno infantil o de iniciación y el juvenil. Junto a estos grupos se creó el Festival Infantil de Folklore. Así mismo, nuestros jóvenes han podido participar en un gran número de festivales infantiles principalmente en localidades de Toledo y Ciudad Real. Desde el año 2022 cuenta también con un grupo de iniciación para adultos, para toda aquella persona que quiera pasar un buen rato divirtiéndose con los bailes de nuestros abuelos

Desde el primer año, la Asociación organiza las Jornadas Nacionales de Folklore “Campo de Montiel” el primer fin de semana de septiembre, coincidiendo con las Fiestas del Pimiento de la localidad. Son unas jornadas en las que se quiere dar a conocer las distintas expresiones de la música tradicional de

toda la geografía nacional, además de realizar un conjunto de actividades complementarias (charlas, exposiciones, conciertos, etc) que hacen de estas Jornadas, un atractivo especial.

Desde el año 2009 la Asociación pertenece a la Federación de Asociaciones de Folklore de Castilla-La Mancha, participando anualmente en las Jornadas que



celebra esta Federación, y organizando, en junio de 2013, el VIII Encuentro de Escuelas de Folklore de Castilla-La Mancha. Además, organiza anualmente el Festival Infantil de Folclore, la lectura del Quijote por calles y plazas de Villanueva de los Infantes y, desde el año 2017, el Encuentro de Rondas.

La agrupación folclórica ha actuado en la mayoría de localidades del Campo de Montiel, en eventos tan reconocidos como las Bodas de Camacho en Fuenllana, la Tornaboda de Basilio y Quiteria en Carrizosa, en la ruta de los Patios en Infantes, o en el homenaje que se hizo a Daniel Lillo en Albaladejo. Ha participado en múltiples festivales de folklore de la región de Castilla-La Mancha y, también, en otras provincias españolas, como Murcia, Lugo, Badajoz, Málaga, Madrid, Cáceres, Segovia, Valladolid o Teruel, así como al vecino Portugal. En este año 2023, han actuado en la isla de Tenerife.

Actualmente la asociación cuenta con más de 120 socios entre músicos, bailarines y colaboradores, distribuidos en cuatro grupos de baile: infantil, juvenil y adulto. Su repertorio se compone de jotas, seguidillas, "torrás", fandangos, malagueñas, mazurcas, pasodobles, villancicos, aguilanderos y los tradicionales mayos de Infantes.



Entre las piezas recuperadas de los pueblos del Campo de Montiel se encuentran: las jotas de Alcubillas, Carrizosa, Albaladejo, Montiel o la Torre, entre otras, la malagueña de La Puebla, las seguidillas de Membrilla, las "torrás" de La Solana o el fandanguillo de Infantes.

En definitiva, se trata de una asociación de personas del Campo de Montiel, que lleva con orgullo el nombre de su comarca allá por dónde van actuando.

Para mayor información o para contactar con nosotros:

Email: asociacioncruzdesantiago@gmail.com

Facebook: [Asoc Cruz de Santiago](#)

Página web: www.cruzdesantiago.es



Nota de la Redacción: volvemos a publicar el artículo de María Isabel Rodríguez, como recuerdo, homenaje y agradecimiento por su colaboración con La Ruta.

María Isabel nos dejó en plena juventud, tenía 25 años y acababa de aprobar la oposición de Magisterio y obtener plaza en Albacete. Formaba parte de la Banda Municipal de Villahermosa, en la que tocaba su querido clarinete de color marrón. Su vocación pedagógica y su compromiso con el pueblo hicieron que fuera guía de las obras realizadas en la Iglesia de Ntra. Sra. de la Asunción, además de estar involucrada en otras tantas actividades de su pueblo. Un ictus truncó un largo y prometedor futuro, dio un terrible golpe a su familia y estremeció a toda la población que la quería con locura.

*Nuestro reconocimiento y cariño a su familia.
“Sólo muere quien es olvidado”*

Obras del tejado de la Iglesia de Villahermosa

por **María Isabel Rodríguez**

La Iglesia “Nuestra Señora de la Asunción” de Villahermosa, es la edificación más emblemática que conserva el pueblo. Presenta un estilo gótico tardío, también llamado “Isabelino”, aunque tiene elementos de otros estilos como el renacentista y el barroco.

Su construcción, data de principios del siglo XVI y finalizaba a mediados del siglo XVIII, pero posteriormente se han realizado diversas reformas como consecuencia del paso de los años, y el posible deterioro de algunas de las partes del templo. Una de las principales reformas que se han realizado ha sido la restauración del tejado.

Al inicio de los años 80, se realizó una modificación en el antiguo tejado sobre cerchas de madera antiguas ya en mal estado. En agosto de 2016, comenzó la restauración completa del tejado de la Iglesia, que concluía en julio de 2017. El nuevo tejado está sostenido sobre por cerchas de madera, y está formado por un tablero de madera, después una tela o lámina impermeable, a continuación, un aislante de corcho, luego el mallazo con una capa de cemento. Después se colocó una nueva tela o lámina impermeable, y encima la teja que observamos.

El tejado de la Iglesia necesitaba la obra que se ha llevado a cabo debido a que se encontraba en muy mal estado, y había partes que podrían haber llegado a desplomarse por completo. En las fotos se puede observar la ondulación que presentaba el tejado debido al proceso de hundimiento en el que se encontraba, y cómo se encuentra después de la restauración.

Las maderas de la bóveda más antigua del templo, la que se sitúa encima del altar mayor, presentaban una combadura y

muchas cerchas pegaban ya en las bóvedas de la Iglesia, y como podemos ver en la primera foto de las que encontramos a continuación, se incorporaron unos palos con la finalidad de sujetar el progresivo hundimiento de las cerchas y varias maderas, que a causa del peso, se habían desplazado de lugar. En las siguientes fotos, observamos cómo se ha llevado a cabo la restauración de esta parte de las bóvedas del tejado, y cómo se ha eliminado la suciedad que había debido al excremento de las aves.

Esta bóveda es la única en la que se ha situado la madera que se ha podido conservar del tejado antiguo, tras llevar a cabo un proceso de limpieza de carcoma. La nueva madera que se ha puesto en el tejado es de pino valseán.

La última bóveda del templo es la que se encuentra situada encima del coro, y esta parte del tejado era la que peor se encontraba. Tres cerchas tienen como tirante un tensor debido a que esta bóveda es más alta que las demás, y era imposible poner un tirante de madera. El primer tensor, tiraba hacia abajo de la cercha estando a punto de soltarse. Las dos cerchas siguientes estaban desplazadas de su sitio, debido a que no eran capaces de sostener el peso del tejado, y los tensores se habían despegado de la pared. En la siguiente foto, observamos que se ha podido poner en la primera cercha el tirante de madera y en las otras cerchas se han colocado tensores más resistentes que los que había anteriormente.

En otras partes del tejado que se encuentran sobre las diferentes bóvedas del templo, se habían colocado algunos instrumentos metálicos para evitar el desplome total.





En la parte del tejado de la bóveda que está encima del órgano, se colocó un instrumento de hierro para evitar el desplome, y también podemos observar cómo se encuentra esa parte tras la restauración.



En esta parte del tejado una cercha había cedido tanto que, para evitar que cayera todo su peso encima de la bóveda, se colocó un ladrillo, lo que hacía un daño peor. En la imagen superior vemos cómo el nuevo tejado ha conseguido su propia altura, con una distancia considerable por encima de la bóveda.



En esta imagen, nos encontramos con otra cercha cuyo tirante rozaba la bóveda debido a su desplome. Además, con unas platinas de hierro, se lograba mantener toda la cercha unida, y en la otra foto, podemos observar que el tirante se encuentra a la altura adecuada para no mantener contacto con la bóveda, y poder dañarla así.

La parte exterior del templo también ha sufrido una mejora, como podemos observar en la fachada principal de la Iglesia. Se aprecia el tratamiento que se ha llevado a cabo de la piedra que compone la fachada, que ha consistido en: cepillado de la piedra, reconstrucción del mortero que juntaba una piedra con otra, disposición de un herbicida para evitar en la medida de lo posible la aparición de vegetación, debido a la humedad y las lluvias.

La zona de la fachada de la Calle Veracruz era la parte más castigada del templo a causa del tiempo, y se habían colocado piedras entre machón y machón, para que la lluvia, el viento y la nieve no entrara en la bóveda. Estas piedras se han retirado y se han utilizado para reconstruir e igualar en el nivel de altura los machones de todo el templo. Estas piedras se han sustituido por una celosía y tela metálica, instauradas entre todos los machones del templo, para evitar la entrada de aves, del agua y del viento.

Todas estas fotos, nos permiten apreciar la necesidad de restauración que presentaba el tejado de este templo. La empresa que ha llevado a cabo la obra se llama "Rafael Gómez Galdón", y tiene su sede en Socuéllamos.

Esta obra no ha tenido subvenciones de la administración pública, y su precio asciende a un coste de 400.000€. Para pagar la obra se están haciendo diferentes actividades como comidas



Se aprecia también la reconstrucción de la cornisa, y el detalle del canchón con gárgola, colocado alrededor del tejado, con el fin de proteger las fachadas de humedades.



La parte del callejón acumulaba mucha vegetación y humedad entre sus piedras, como podemos observar en las siguientes imágenes. En ellas se ve claramente el estado en el que se encontraba la fachada y cómo se encuentra actualmente, tras llevar a cabo el tratamiento de la piedra.



La escalera de "San Antonio" que se encuentra en la Iglesia, se ubica en la zona del callejón al igual que los tejados de las capillas del Sagrario y de Jesús (tejados que se han construido de nuevo en la obra y son completamente nuevos). La parte superior de esta escalera presentaba una gran grieta que podía provocar el derrumbe total de esta parte superior del tejado.

solidarias, rifa de jamones, corte de jamones solidarios, colectas especiales, carreras solidarias organizadas por el Ayuntamiento, donativos particulares, conciertos, teatros...

La Iglesia de Villahermosa ha sido siempre muy apreciada por todos sus "calduchos", es como un tesoro, el cuál es imposible no mencionar cuando la vemos, cuando venimos de viaje, cuando sus paisanos regresan a sus fiestas, con su gente... y se escucha la expresión "ya se ve la torre". Cuidémosla y pongamos nuestro granito de arena, es de todos.



Elecciones Municipales 2023 en el Campo de Montiel

POBLACIÓN	PARTIDO			PARTIDO			PARTIDO			2019
	PARTIDO	EDILES	VOTOS	PARTIDO	EDILES	VOTOS	PARTIDO	EDILES	VOTOS	
Albaladejo	PA	4	287	PSOE	3	250	PP	2	213	PSOE
Alcubillas	PP	4	196	PSOE	3	135				PP
Alhambra	PSOE	4	338	PP	3	328				PP
Almedina	PSOE	4	192	PP	3	172				PSOE
Carrizosa	PSOE	6	478	PP	3	299				PSOE
Castellar de Santiago	PSOE	6	703	VOX	2	291	PP	1	195	PSOE
Cózar	PSOE	5	417	PP	2	234				PSOE
Fuencilla	PP	4	105	PSOE	1	60				PP
Membrilla	PP	8	2134	PSOE	5	1594				PP
Montiel	PP	5	491	PSOE	4	393				PP
Ossa de Montiel	Somos el cambio	4	553	PSOE	4	486	PP	3	404	PSOE
Puebla del Príncipe	PSOE	5	324	PP	2	154				PSOE
Ruidera	PSOE	4	183	UCIN	2	106	PP	1	70	PSOE
San Carlos del Valle	PSOE	5	428	PP	4	288				PSOE
Santa Cruz de los Cáñamos	PSOE	4	203	PP	1	143	Cs	1	49	PSOE
La Solana	PP	9	4246	PSOE	7	3555	UP	1	540	PSOE
Terrinches	PSOE	4	225	PP	3	205				PSOE
Torre de Juan Abad	PSOE	7	442	PP	2	159				PSOE
Torrenueva	PSOE	5	845	PP	5	858	UCIN	1	165	PP
Villahermosa	PSOE	6	823	PP	3	392				PSOE
Villamanrique	PSOE	5	381	PP	4	325				PSOE
Villanueva de la Fuente	PP	4	419	PSOE	4	671	Cs	2	282	PP
Villanueva de los Infantes	PP	6	1403	PSOE	5	1363				PP
C.A. CASTILLA-LA MANCHA (1)	PSOE	490	112390	PP	405	106544	VOX	45	24243	PSOE

(1) Tres partidos más votados

Nota, los recuadros destacados indican un vuelco en los resultados con respecto a 2019.

En nuestra Comarca, la fuerza más votada sigue siendo el PSOE.

De los 23 municipios, 14 tienen alcaldía del PSOE, 7 del PP y 2 de partidos independientes.

En dos municipios, el empate entre PSOE y PP lo ha roto Cs a favor del PP en Villanueva de la Fuente, y en Torrenueva gobierna el PSOE con UCIN.

La mayoría, 18 de 23, ha mantenido la misma fuerza más votada. Sólo en 5 municipios se ha dado un vuelco en los votos.

De estos 5 municipios, el PSOE ha ganado en 2, el PP en 1 y 2 son de PA (Albaladejo) y Somos el Cambio (Ossa de Montiel).



La amistad no tiene precio



CUOTA DE ASOCIADO
12 €uros/AÑO

Si quieres formar parte de la Asociación de Amigos del Campo de Montiel, rellena esta ficha y envíanosla por e-mail a:

► asociacion.acmontiel@gmail.com
o por correo a:

► Asociación Amigos del Campo de Montiel
C/ Pretorio, 6
13332 Villahermosa (Ciudad Real).

FICHA DE DOMICILIACIÓN BANCARIA

Nombre y apellidos:

Dirección:

Población: Código postal:

Provincia:

Teléfono: Móvil: e-mail:

DOMICILIACIÓN BANCARIA:

ENTIDAD

SUCURSAL

DC

NºCUENTA

FIRMA DEL ASOCIADO



Villanueva de los Infantes

▶ DATOS DE POBLACIÓN / LOCALIZACIÓN

Altitud (m): **880**
 Datos Padronales (2022): **4.828 habitantes**
 Partido Judicial: **Villanueva de los Infantes**
 Densidad (Hab/Km²): **35,74 hab./km²**
 Gentilicio: **Infanteño**
 Superficie: **135,06 km²**

▶ SITUACIÓN GEOGRÁFICA

Villanueva de los Infantes está situada en el SE de la provincia de Ciudad Real, en el centro de la altiplanicie del Campo del Montiel y de la comarca histórica del mismo nombre. A pocos kilómetros al sur está el valle del río Jabalón, afluente del Guadiana. Discurren alrededor de la localidad distintos arroyos, secos la mayor parte del año, como el del Toril, la Mora, Lavacapachos o del Pilancón. A pesar de ello, algunas de las manantiales conocidos han venido siendo surgencias perennes.

Las localidades cercanas más importantes son Valdepeñas (30 km), Manzanares (44 km) y Almagro (70 km). Se sitúa a 92 km de la capital de la provincia, Ciudad Real, a unos 125 km de Albacete y a 221 km de Madrid.

▶ BREVE HISTORIA DE VILLANUEVA DE LOS INFANTES

Existen restos de presencia humana en los alrededores de Villanueva de los Infantes desde el Paleolítico Medio, hace unos 250.000 años, a tenor de los restos de útiles líticos encontrados en la zona de Los Pizorros. Hacia el 2000 a. C. aprox., durante la Edad del Cobre y la transición a la del Bronce, el valle del Jabalón aparece ocupado y explotado con varias comunidades, cuyos trabajos del sílex, así como sus restos cerámicos, metálicos y foráneos, muestran un marcado proceso jerarquizador en las mismas. Tendrán asentamientos en llano pero, sobre todo, utilizarán los cerros testigos para controlar los pasos de animales y rutas de comercio entre Andalucía y La Mancha, como son el cerro Castillón o el cerro de los Conejos. Alrededor de esas vías de comunicación de primer orden, como la que se evidencian en los orígenes romanos del puente de Triviño, se establecen en época ibérica, altoimperial y tardorromana distintos tipos de asentamientos para la explotación directa de las ricas vegas.

Villanueva de los Infantes surgirá del emplazamiento de La Moraleja, aldea de repoblación de la Orden de Santiago fundada a inicios del siglo XIII. Este núcleo crecerá gracias a la absorción de otros asentamientos cercanos. A pesar de que estos fueron abandonados por la insalubridad del río Jabalón y/o por perder su sentido estratégico una vez reconquistado Montiel, los testimonios de las murallas y cementerios en el caso de Peñaflor (de nuevo en el cerro Castillón), o de la arquitectura monumental de Jamila hablan del intenso patrón de poblamiento medieval en la zona.

La Moraleja se convirtió en villa independiente de Montiel el 10 de febrero de 1421 gracias al privilegio dado por el maestre de Santiago e infante de Aragón, Don Enrique quien bautizó la villa como Villanueva del Infante. En 1480 el maestre Alonso de Cárdenas le otorgó el nombre actual de Villanueva de los Infantes en alusión al infante Enrique y sus hermanos.

La localidad siguió creciendo y fue proclamada capital del Campo de Montiel (histórico) por Felipe II en 1573, momento en el que se establecieron la Vicaría y la Gobernación. El ascenso social y acumulación de poder de labradores hacendados o de familias oligarcas, terratenientes y rentistas como los Cañuto, Buenache, Ballesteros, Fontes, Bustos, etc., les permitió realizar fundaciones religiosas, benéficas y patronatos así como construir entre los siglos XVI y XVIII una serie de edificios civiles, religiosos, privados y públicos que dan a Infantes su fisonomía definitiva monumental. Al mismo tiempo, la villa se convertía en un importante foco cultural y espiritual de la época, con figuras como Santo Tomás de Villanueva, el humanista Bartolomé Jiménez Patón, el artista Francisco Cano o grandes iconos del siglo de Oro quienes se vieron atraídos por el rico panorama y a la vez dejaron su impronta, de la talla de Quevedo (fallecido en la localidad), Lope de Vega y Cervantes. Este último, según investigaciones de un equipo multidisciplinar de la Universidad Complutense, eligió Villanueva de los Infantes como Lugar de La Mancha del que partió Don Quijote.

▶ MONUMENTOS Y ARQUITECTURA

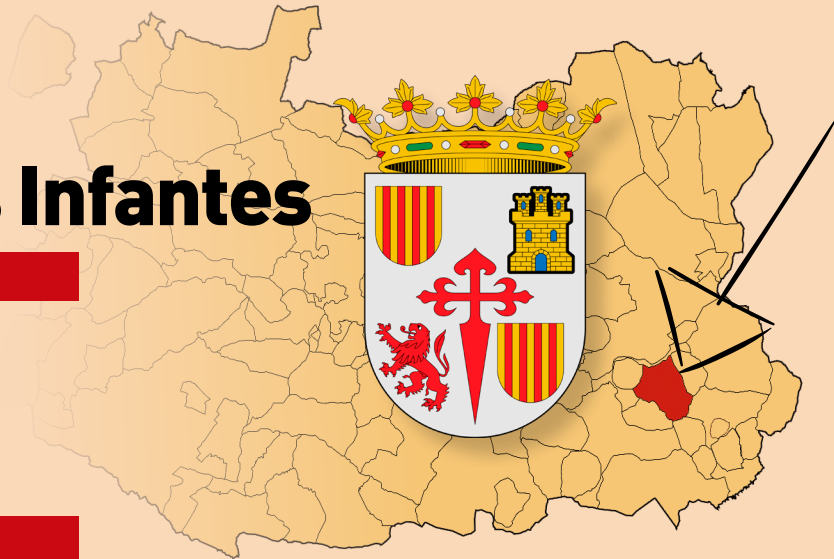
Fruto de su pasado, Villanueva de los Infantes es uno de los mayores exponentes del esplendor del Renacimiento y Barroco en La Mancha y destaca por su arquitectura monumental civil y religiosa, gracias a la cual fue declarada Conjunto Histórico Nacional el 20 de diciembre de 1974.

Destacan numerosas casas-palacio (Casa del Arco, de los Fontes, del Marqués de Melgarejo, de los Ballesteros...), las cerca de 200 casas blasonadas (Bonache, Camacho, Casa del Caballero del verde gabán...), edificios civiles (Alhóndiga, Casa de la inquisición, Casa de los estudios, Cuartel de los Caballeros de Santiago...), conventos (de Santo Domingo, de las Franciscanas), iglesias

(de las Monjas Franciscas, de la Trinidad, de Santo Domingo, de Nuestra Señora del Buen Remedio –junto al Hospital de Santiago–, de San Andrés Apóstol, la ermita de San Sebastián, la de San Antón, el Santuario de la Virgen de la Antigua...) y su trazado urbano, en torno a la espectacular Plaza Mayor porticada.

Tampoco es desdeñable su arquitectura popular que ha permitido conservar en cierta medida la vivienda típica manchega sin las estridencias que el desarrollismo ocasionó en otros lugares.

Éstos y otros edificios de la localidad, además de sus fachadas, patios, retablos, esculturas y pinturas, albergan museos o colecciones de valor. Entre ellas son de reseñar los siguientes:



Colección etnográfica “Tradición en el Campo de Montiel”. En el llamado “Hospital de Santiago”, formada en gran parte por la colección de D. Ramón Rebuelta.

Museo parroquial y órgano histórico victoriano en la Iglesia de San Andrés.

Museo de Arte Contemporáneo “El Mercado”. Con 500 m2 de pinturas, esculturas y fotografías de los artistas más representativos del arte español de los siglos XX y XXI, en el antiguo mercado municipal.

Museo de la Fundación Francisco de Quevedo. Situado en el Convento de Santo Domingo contiene una colección de documentos manuscritos de Quevedo y su familia, una amplia bibliografía relacionada, obras pictóricas de gran calidad, una gran colección de humor gráfico y la celda en la que vivió sus últimos días el genial escritor.

Museo de los Silos. Otro ejemplo de arquitectura industrial que tras su abandono se reconvierte en atracción turística al ser pintado con vivos colores por el artista urbano Okuda San Miguel con la colaboración de la Fundación ADIN. Está en proyecto habilitar un mirador en la parte superior.

Centro de Interpretación de Villanueva de los Infantes (CIVI), una exposición con artefactos, mapas, infografías, maquetas e instalaciones didácticas sobre el Pasado de la localidad y la comarca. Ubicado en La Casa de Rueda.

También destacan en los alrededores de la localidad los yacimientos arqueológicos del Castellón, Puente de Triviño, Jamila, La Mora, en mayor o menor grado musealizados.



► FIESTAS LOCALES

En Villanueva de los Infantes se combinan la celebración de fiestas tradicionales con otras de nuevo cuño que buscando potenciar el turismo se han establecido como referentes de ocio y cultura. Algunas de éstas son:

San Antón. Encendido de luminarias donde se comparten comidas y cantos tradicionales. 17 de enero.

Semana Santa. Con un intento en las últimas décadas de realizar los desfiles procesionales.

Mayos y Cruces. Noche del 30 de abril y noche del 2 de mayo respectivamente.

San Cristóbal. 10 de julio.

Verbena de Ntra. Sra. de La Antigua. Penúltimo fin de semana de agosto.

Ferias y Fiestas. Último fin de semana de agosto. El último sábado de las fiestas se celebra el Certamen Internacional de Poesía de la Orden Literaria Francisco de Quevedo con un ceremonial y el vestuario propios del siglo XVII.

Fiesta del Pisto y Jornadas de Folklore. Primer fin de semana de septiembre. Se realiza y consume un pisto gigante (record Guinness) en un ambiente de fiesta con un mercadillo artesanal y actuaciones de grupos de folklore locales, regionales y nacionales.

Fiestas patronales. En honor a Santo Tomás de Villanueva (18 de septiembre) y a la Virgen de la Antigua (8 de septiembre), se realizan novenas, procesiones y Eucaristías.

Maitines. Celebración de la Nochebuena de grupos de amigos consumiendo comidas típicas.

► PRODUCTOS TÍPICOS

En la gastronomía destacan como productos típicos el vino, el aceite, pimientos, quesos y cordero. También es célebre la repostería con dulces artesanales como los *enaceitados*, los *naranjos* y los *mantecados* y los célebres “*alfonsinos*”, en honor del rey Alfonso XIII. Fue célebre la manufactura alfarera, la de navajas y el esparto, aunque la falta de relevo generacional ha hecho desaparecer prácticamente estas actividades. También destaca la forja artesanal, de la que dan buena cuenta las rejas de balcones y ventanas, clavos y forjados de puertas y portadas.

NOTA DE LA REDACCIÓN: Esta ficha de VILLANUEVA DE LOS INFANTES se ha hecho gracias a la colaboración de Kiko y Pedro Reyes Moya Maleno y las fotos de Carlos Barraquete. Con ella terminamos la serie de fichas culturales dedicada a cada uno de los 23 pueblos que conforman nuestra Comarca. Para consultar todas las fichas, les remitimos al blog de nuestra Asociación <https://campomontiel.wordpress.com>, en el apartado de “Revista LA RUTA”.



ASOCIACIÓN DE AMIGOS
DEL CAMPO DE MONTIEL
C/ PRETORIO 6.
13332 VILLAHERMOSA
CIUDAD REAL.